

АДМИНИСТРАЦИЯ  
МУНИЦИПАЛЬНОГО ОБРАЗОВАНИЯ  
ПЛАВСКИЙ РАЙОН

**Руководителям  
образовательных организаций**

**КОМИТЕТ ОБРАЗОВАНИЯ  
АМИНИСТРАЦИИ  
МУНИЦИПАЛЬНОГО ОБРАЗОВАНИЯ  
ПЛАВСКИЙ РАЙОН**

301470, Тульская область,  
г. Плавск, ул. Коммунаров, дом 43  
Телефон 6-47-08, факс 2-25-93  
E-mail: upr.obrazovanie@tularegion.org  
06.06. 2023 г. № 823

**Итоги  
мониторинга показателей организации процесса выявления  
профессиональных компетенций (дефицитов) педагогических  
работников и управленческих кадров, составления  
индивидуальных образовательных маршрутов (ИОМ)**

В целях реализации Концепции непрерывного профессионального развития педагогических работников Тульской области, утвержденной приказом министерства образования Тульской области от 10.10.2019г. №1419, «Программы повышения качества образования в общеобразовательных организациях муниципального образования Плавский район на 2022-2025 годы», утвержденной приказом комитета образования администрации МО Плавский район от 19.01.2022 №21 был проведен мониторинг показателей организации процесса выявления профессиональных (компетенций) дефицитов педагогических работников и управленческих кадров, составления индивидуальных образовательных маршрутов (ИОМ).

Задачами программы является:

- выстраивание системы комплексной поддержки повышения качества образования в образовательных организациях муниципальной системы образования, создание условий для повышения **профессиональных компетенций** педагогических работников и управленческих команд образовательных организаций;
- создание условий для совершенствования системы управления качеством образования на всех её уровнях за счет повышения эффективности управления, повышение уровня и **качества методического обеспечения образовательной деятельности** за счет использования современных методических приемов, подходов, технологий.

Достижение Показателя 2.1. «Доля ОО, где система работы выстроена на выявлении и ликвидации квалификационных дефицитов

педагогов (предметных, метапредметных, методических, психолого-педагогических), от общего числа ОО муниципального образования Плавский район» устанавливалась на основе самодиагностики.

Мониторингом установлено:

Все 25 образовательных организаций организовали процесс самодиагностирования профессиональных компетенций педагогических и руководящих работников.

В 9 дошкольных образовательных организациях работают 13 руководящих работников. Все 13 руководителей прошли диагностику профессиональных компетенций руководителей, все 13 – имеют индивидуальные образовательные маршруты (ИОМ).

В 9 дошкольных учреждениях из 74 воспитателей 73 воспитателя (98,6%) прошли диагностику профессиональных дефицитов, все 73 воспитателя (98,6%) имеют ИОМ.

18 иных педагогических работников прошли диагностику в полном составе и имеют ИОМ.

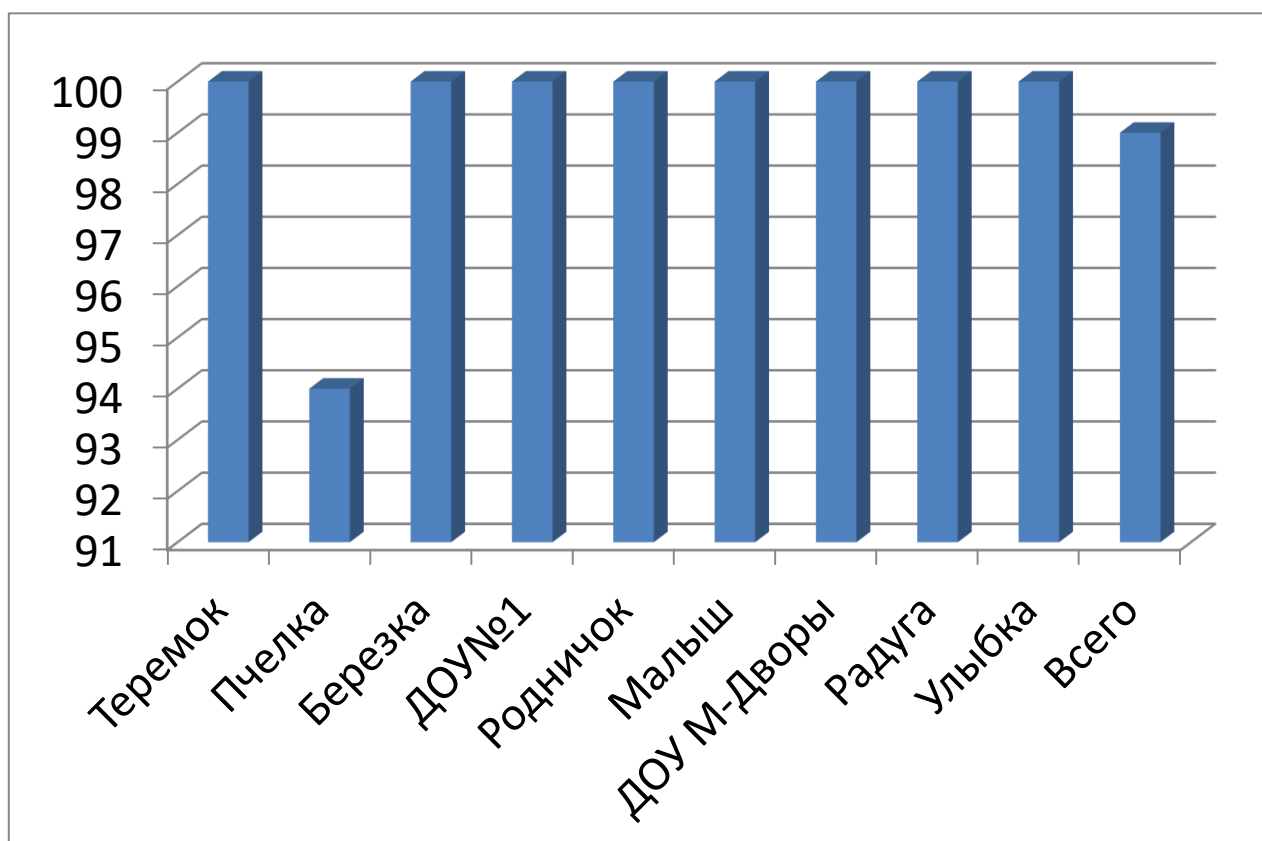
Всего из 105 работников дошкольных учреждений 104 (99%) прошли диагностику дефицитов, 104 человек (99%) разработали индивидуальные образовательные маршруты. (Таблица)

Количество работников ДОО, вовлеченных в процесс выявления профессиональных дефицитов, составления ИОМ

№ п/п	Наименование ОО	Количество педагогических работников и управленческих кадров	Количество педагогических работников и управленческих кадров прошедших диагностику	Количество ИОМ педагогических работников и управленческих кадров	Доля педагогических работников и управленческих кадров имеющих ИОМ от общего числа педагогических работников и управленческих кадров (%)
1	МБДОУ МО Плавский район "ЦРР - детский сад "Теремок"	14	14	14	100
2	МБДОУ МО Плавский район "Детский сад общеразвивающего вида "Пчёлка"	16	15	15	94
3	МБДОУ МО Плавский район "ЦРРДС "Берёзка"	30	30	30	100
4	МБДОУ МО Плавский район "Детский сад комбинированного вида №1"	18	18	18	100
5	МБДОУ "Детский сад "Родничок"	3	3	3	100
6	МБДОУ МО Плавский район "Детский сад "Малыш"	3	3	3	100

7	МБДОУ МО Плавский район - детский сад п. Молочные Дворы	10	10	10	100
8	МБДОУ "Детский сад "Радуга"	5	5	5	100
9	МБДОУ МО Плавский район "Детский сад "Улыбка"	6	6	6	100
10	Всего по ДОО	105	104	104	99

Диаграмма количества работников ДОО, вовлеченных в процесс выявления профессиональных дефицитов, составления ИОМ



В 12 общеобразовательных организациях из 30 руководящих работников диагностику профессиональных компетенций прошли 23 (76,7%) руководителя, и только 18 человек (60%) имеют ИОМ. Не прошли диагностику 3 руководителя Плавской средней школы №2, 2 руководителя Волхонщинской средней школы, директора Н-Никольской средней школы и Центра образования №2. Руководители, не прошедшие диагностику, не имеют ИОМ. Не имеют планов по непрерывному повышению своей квалификации 5 руководителей: 3 руководителя Горбачевской средней школы, директор Ольховской основной школы, директор Центра образования №3.

151 учитель (72,5%) из 190 учителей общеобразовательных организаций прошли диагностику компетенций и только 123 (64,7%) имеют ИОМ.

Не прошли диагностику 10 учителей Плавской средней школы №1, 10 учителей Плавской школы №2, 11 учителей Центра образования №2, 1 учитель Горбачевской школы, 2 учителя – Ольховской основной школы, 1

учитель и 2 воспитателя Центра образования №3, 2 воспитателя Центра образования №4.

Не имеют ИОМ повышения профессионального мастерства 67 учителей, что составляет 35,3%: все учителя Горбачевской средней школы, 5 учителей Ольховской школы, 2 учителя Н-Никольской школы, 8 учителей и 2 воспитателя Центра образования №3, 2 воспитателя Центра образования №4, все учителя и воспитатели Центра образования №2.

Из 10 иных педагогических работников общеобразовательных организаций только двое прошли диагностику дефицитов.

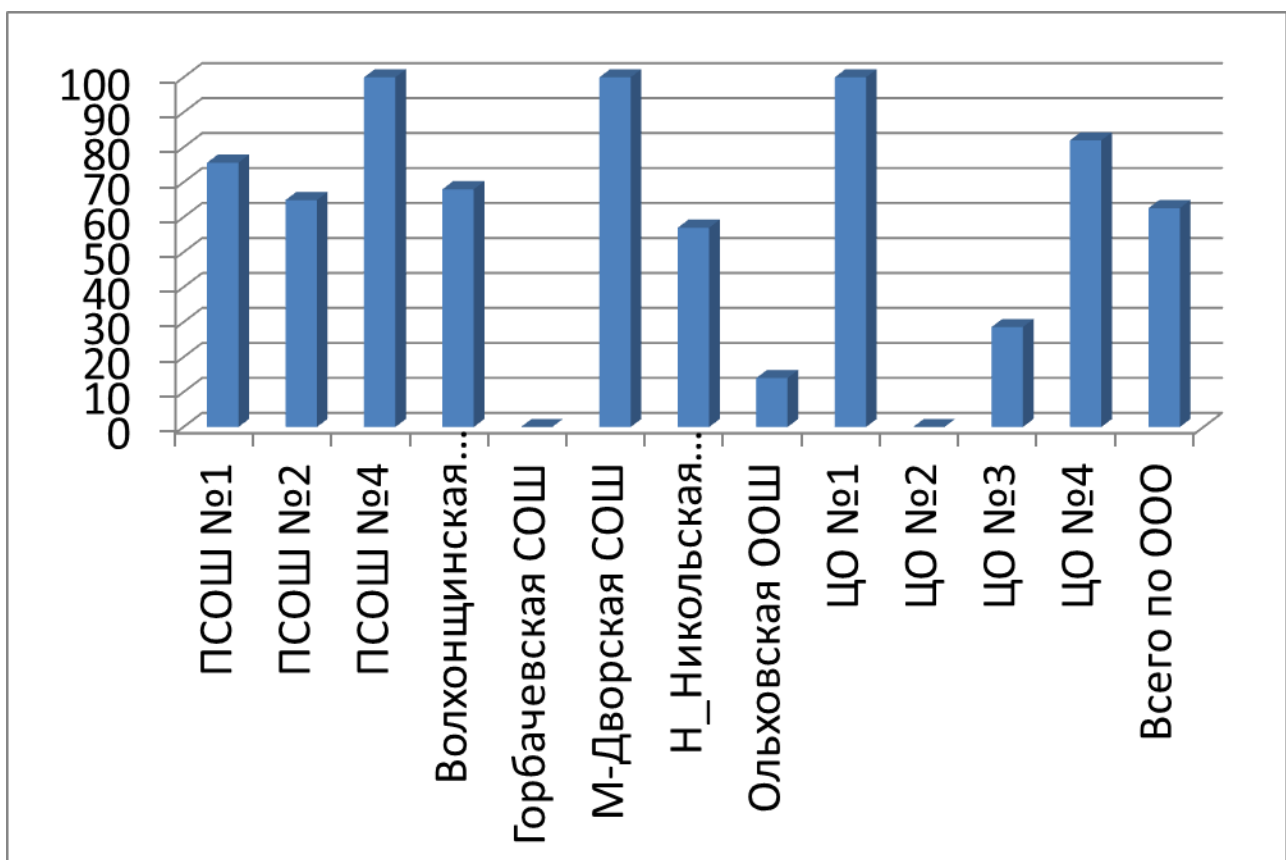
Всего в общеобразовательных организациях из 230 педагогических и руководящих работников 176 человек (76,5%) прошли диагностику, из которых имеют 144 человека (62,6%). (Таблица)

Количество работников ОО, вовлеченных в процесс выявления профессиональных дефицитов, составления ИОМ

№ п/п	Наименование ОО	Количество педагогических работников в и управленческих кадров	Количество педагогических работников и управленческих кадров прошедших диагностику	Количество ИОМ педагогических работников в и управленческих кадров	Доля педагогических работников и управленческих кадров имеющих ИОМ от общего числа педагогических работников и управленческих кадров (%)
1	МБОУ МО Плавский район "ПСОШ№1"	42	31	31	75,6
2	МБОУ МО Плавский район "Плавская СОШ №2"	37	24	24	64,9
3	МБОУ МО Плавский район "Плавская СОШ № 4"	17	17	17	100
4	МБОУ МО Плавский район "Волхонщинская СОШ"	19	13	13	68
5	МБОУ МО Плавский район "Горбачёвская СОШ"	22	18	0	0
6	МБОУ "Молочно-Дворская СОШ"	18	18	18	100
7	МБОУ МО Плавский район "Ново-Никольская СОШ"	7	6	4	57
8	МБОУ МО Плавский район "Ольховская ООШ"	7	5	1	14

9	МБОУ МО Плавский район "ЦО №1"	23	23	23	100
10	МБОУ МО Плавский район "ЦО №2"	13	1	0	0
11	МБОУ МО Плавский район "ЦО №3"	14	11	4	28,6
12	МБОУ МО Плавский район "ЦО №4"	11	9	9	82
13	Всего по ООО	230	176	144	62,6

Диаграмма количества работников ООО, вовлеченных в процесс выявления профессиональных дефицитов, составления ИОМ



Четыре руководителя учреждений дополнительного образования все прошли диагностику профессиональных дефицитов, все имеют ИОМ.

Всего в наших учреждениях работают 3 педагога дополнительного образования, все трое прошли диагностику профессиональных компетенций, все трое составили ИОМ.

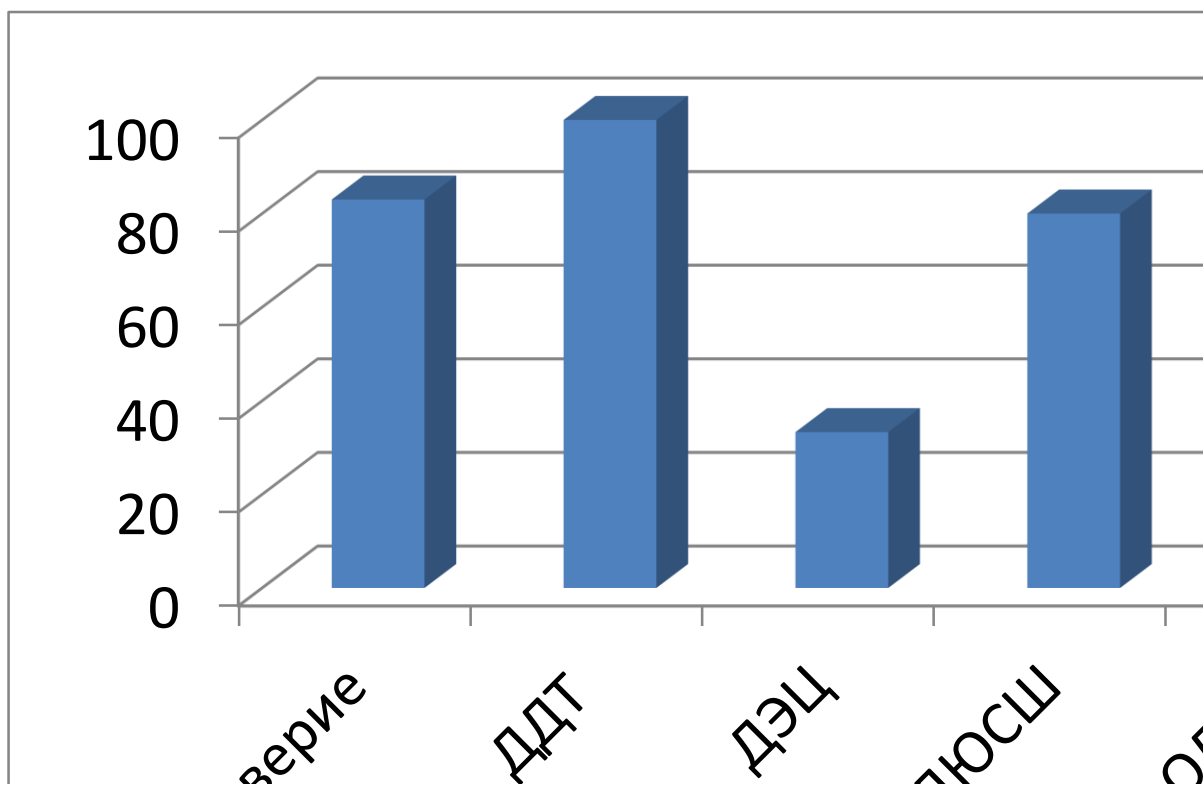
Из 19 иных педагогических работников учреждений дополнительного образования 16 педагогов (84,2%) прошли диагностику дефицитов, 14 педагогов (73,7%) составили ИОМ.

В итоге из 26 руководящих и педагогических работников 23 (88,5%) прошли диагностику профессиональных компетенций, 21 работник (80,8%) имеют ИОМ. (Таблица)

Количество работников ОДОД, вовлеченных в процесс выявления профессиональных дефицитов, составления ИОМ

№ п/п	Наименование ОО	Количество педагогических работников и управленческих кадров	Количество педагогических работников и управленческих кадров прошедших диагностику	Количество ИОМ педагогических работников и управленческих кадров	Доля педагогических работников и управленческих кадров имеющих ИОМ от общего числа педагогических работников и управленческих кадров (%)
1	МБУ ДО МО Плавский район "ЦППМСП "Доверие"	6	5	5	83
2	МБУ ДО МО Плавский район "ДДТ"	7	7	7	100
3	МБУ ДО МО Плавский район "ДЭЦ"	3	3	1	33,3
4	МБУ ДО МО Плавский "ДЮСШ"	10	8	8	80%
5	Всего по ОДОД	26	23	21	80,8

Диаграмма количества работников ДОО, вовлеченных в процесс выявления профессиональных дефицитов, составления ИОМ

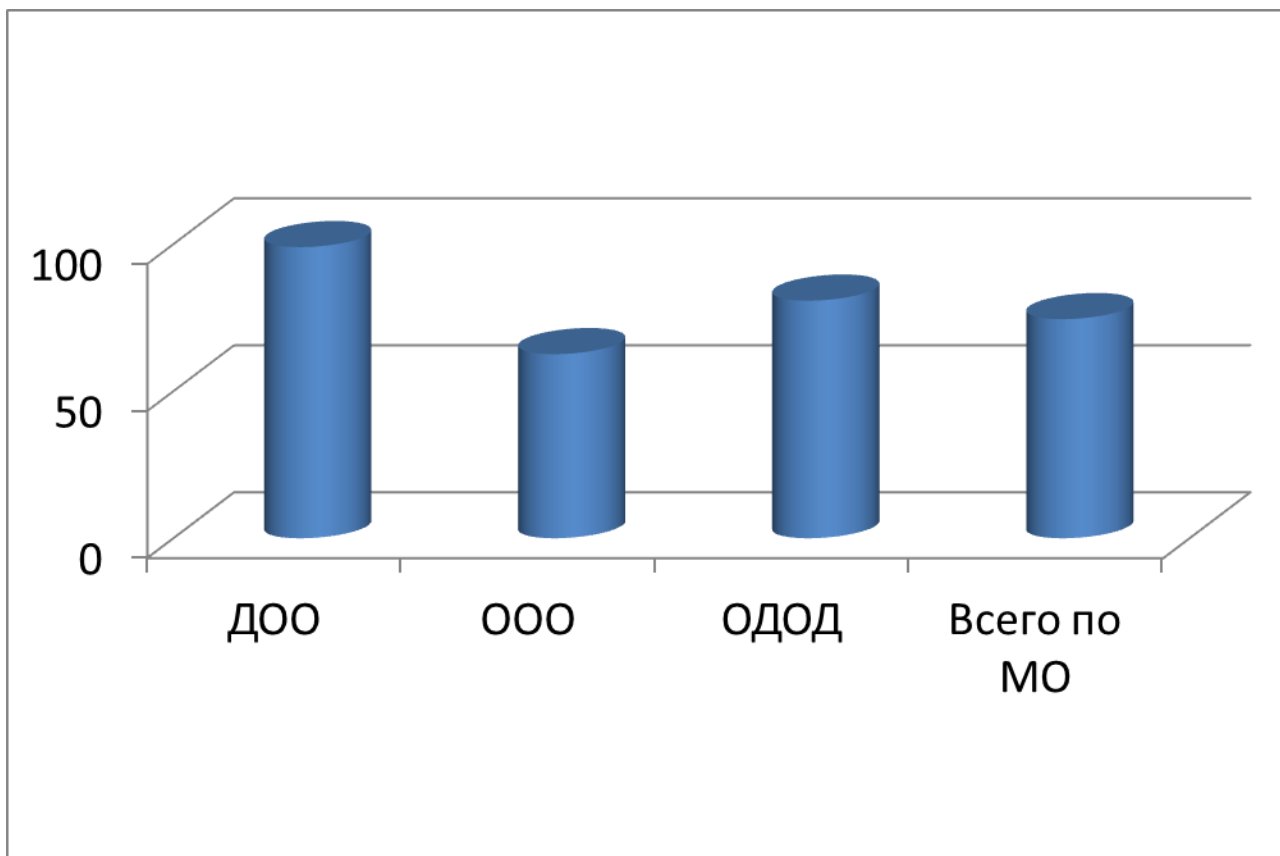


В МО Плавский район работают 361 педагогический и руководящий работник. 303 работника- 84% , прошли диагностику профессиональных

компетенций, 269 работников (74,5%) разработали индивидуальные образовательные маршруты (планы).

№ п/п	Наименование ОО	Количество педагогических работников и управленческих кадров	Количество педагогических работников и управленческих кадров прошедших диагностику	Количество ИОМ педагогических работников и управленческих кадров	Доля педагогических работников и управленческих кадров имеющих ИОМ от общего числа педагогических работников и управленческих кадров (%)
1	ДОО	105	104	104	99
2	ООО	230	176	144	62,6
3	ОДОД	26	23	21	80,8
4	Всего по МО	361	303	269	74.5

Диаграмма количества работников МО Плавский район, вовлеченных в процесс выявления профессиональных дефицитов, составления ИОМ



**Выводы:**

1. Все образовательные организации МО Плавский район работают над выстраиванием системы комплексной поддержки повышения качества образования в образовательных организациях муниципальной системы образования, созданием условий для повышения **профессиональных компетенций** педагогических работников и управленческих команд образовательных организаций;
2. Показатель 2.1. «Доля ОО, где система работы выстроена на выявлении и ликвидации квалификационных дефицитов педагогов (предметных, метапредметных, методических, психолого-педагогических), от общего числа ОО муниципального образования Плавский район»:  
полностью (100%) в 11 организациях составляет 44%;  
выше среднего (70-99%) в 6 организациях составляет 24%;  
на среднем уровне (50-69%) в 3 организациях составляет 12%;  
ниже среднего уровня (10-49%) в 3 организациях составляет 12%;  
на критическом уровне (0-9%) в 2 организациях составляет 8%.
3. Уровень организации работы по выявлению профессиональных дефицитов, составления ИОМ в учреждениях дошкольного и дополнительного образования детей намного выше, чем в организациях общего образования.
4. Не вовлечены в вовлечены в процесс выявления профессиональных дефицитов, составления ИОМ воспитатели дошкольных отделений Центров образования, за исключением Центра образования №1.

#### **Рекомендации:**

##### **- руководителям образовательных организаций:**

1. Совершенствовать в образовательной организации выстраивание системы комплексной поддержки повышения качества образования;
2. Работать над созданием условий для повышения **профессиональных компетенций** педагогических работников и управленческих команд образовательных организаций;
3. Совершенствовать внутреннюю систему управления качеством образования за счет повышения эффективности управления, повышение уровня и **качества методического обеспечения образовательной деятельности**, за счет использования современных методических приемов, подходов, технологий.

##### **- руководителям образовательных организаций:**

МБОУ МО Плавский район "Плавская СОШ №2",  
МБОУ МО Плавский район "Волхонщинская СОШ",  
МБОУ МО Плавский район "Горбачёвская СОШ",  
МБОУ МО Плавский район "Ново-Никольская СОШ",  
МБОУ МО Плавский район "Ольховская ООШ",



МБОУ МО Плавский район "ЦО №2",  
МБОУ МО Плавский район "ЦО №3",  
МБУ ДО МО Плавский район "ДЭЦ":

1. В планирование методической работы на 2023-2024 учебный год включить оценку профессиональных компетенций;
2. Систему повышения профессионального мастерства педагогических и руководящих работников осуществлять на основе индивидуальных образовательных маршрутов.

**-руководителям:**

МБОУ МО Плавский район "ЦО №2",  
МБОУ МО Плавский район "ЦО №3",  
МБОУ МО Плавский район "ЦО №4"

активизировать участие воспитателей в непрерывном профессиональном развитии.

**- Центру непрерывного повышения профессионального мастерства активизировать работу по вовлечению педагогических работников в непрерывное профессиональное развитие.**

**Председатель комитета  
образования администрации  
МО Плавский район**

**Е.В.Михайлова**