

**Информационно–аналитический отчет
обеспеченности кадрами образовательных организаций Тульской
области, реализующих программы дошкольного образования**

Объект: педагогические кадры образовательных организаций Тульской области, реализующих программы дошкольного образования.

Предмет: обеспеченность педагогическими кадрами образовательных организаций Тульской области, реализующих программы дошкольного образования.

Цель: анализ обеспеченности педагогическими кадрами образовательных организаций Тульской области, реализующих программы дошкольного образования.

Задачи мониторинга:

выявить:

- востребованность педагогических работников образовательных организаций Тульской области, реализующих программы дошкольного образования.
- **в отношении** административных и педагогических работников –
 - уровень образования и квалификации;
 - общую нагрузку;
 - возрастной состав;

Сроки проведения: ноябрь – декабрь 2022 г.

Методы исследования: анкетирование руководителей образовательных организаций, реализующих программы дошкольного образования.

Выборка: все образовательные организации Тульской области, реализующие программы дошкольного образования.

Критерии и показатели

Информация о руководителях дошкольных образовательных организаций Тульской области

Критерии	Показатели	Ед. измерения
Уровень образования и квалификации руководителей ДОО	Численность руководителей дошкольных образовательных организаций	Чел.
	Доля руководителей, имеющих высшее педагогическое образование	%

	Доля руководителей, имеющих высшее непедагогическое образование	%
	Доля руководителей, имеющих образование или профессиональную переподготовку в сфере менеджмента	%
	Доля руководителей, прошедших аттестацию на соответствие занимаемой должности (в течение последних 5-и лет)	%
	Доля руководителей, проходивших курсы повышения квалификации как руководитель в течение последних 3-х лет	%
Характеристика возрастных групп руководителей ДОО	Доля руководителей в возрасте до 35 лет	%
	Доля руководителей в возрасте 35-45 лет	%
	Доля руководителей в возрасте 46-60 лет	%
	Доля руководителей в возрасте до 61-70 лет	%
	Доля руководителей в возрасте свыше 70 лет	%

Информация о заместителях руководителей дошкольных образовательных организаций Тульской области

Критерии	Показатели	Ед. измерения
Общая информация о заместителях руководителей ДОО	Количество ставок заместителей руководителей по штатному расписанию	Ед.
	Количество ставок, занятых заместителями руководителей по основной должности	Ед.
	Численность заместителей руководителей по основной должности	Чел.
	Количество ставок, занятых заместителями руководителей по внутреннему совмещению	Ед.
	Численность заместителей руководителей по внутреннему совмещению	Чел.
Уровень образования и квалификации заместителей руководителей ДОО	Доля заместителей руководителей, имеющих высшее педагогическое образование	%
	Доля заместителей руководителей, имеющих высшее непедагогическое образование	%
	Доля заместителей руководителей, имеющих образование или профессиональную переподготовку в сфере менеджмента	%
	Доля заместителей руководителей, прошедших аттестацию на соответствие занимаемой должности (в течение последних 5-и лет)	%
	Доля заместителей руководителей, являющихся ведущими наставниками	%
Характеристика возрастных групп	Доля заместителей руководителей в возрасте до 35 лет	%
	Доля заместителей руководителей в возрасте 35-45 лет	%

заместителей руководителей ДОО	Доля заместителей руководителей в возрасте 46-60 лет	%
	Доля заместителей руководителей в возрасте до 61-70 лет	%
	Доля заместителей руководителей в возрасте свыше 70 лет	%
Дополнительная нагрузка заместителей руководителей ДОО	Доля заместителей руководителей, имеющих педагогическую или иную нагрузку	%
	Доля заместителей руководителей, имеющих общую нагрузку до 1 ставки (включительно)	%
	Доля заместителей руководителей, имеющих общую нагрузку от 1 до 1,5 ставок	%
	Доля заместителей руководителей, имеющих общую нагрузку от 1,5 до 2 ставок	%

Информация о педагогических работниках дошкольных образовательных организаций Тульской области

Критерии	Показатели	Ед. измерения
Общая информация о педагогических работниках	Количество ставок педагогических работников по штатному расписанию	Ед.
	Количество занимаемых ставок	Ед., %
	Количество вакантных ставок	Ед., %
	Численность и доля педагогических работников по основной должности	Чел., %
	Численность и доля педагогических работников, имеющих внутреннее совместительство/совмещение	Чел., %
	Численность внешних совместителей (заключивших с организацией трудовой договор)	Чел.
	Численность совместителей, работающих на условиях договора гражданско-правового характера	Чел.
Учебная нагрузка педагогических работников	Доля педагогических работников, нагрузка которых менее 1 ставки	%
	Доля педагогических работников, нагрузка которых 1 ставка	%
	Доля педагогических работников, нагрузка которых 1-1,5 ставки	%
	Доля педагогических работников, нагрузка которых 1,5 до 2 ставок	%
	Доля педагогических работников, нагрузка которых более 2 ставок	%
Уровень образования и	Доля педагогических работников, имеющих высшее педагогическое образование	%

квалификации педагогических работников	Доля педагогических работников, имеющих высшее непедagogическое образование	%
	Доля педагогических работников, имеющих среднее педагогическое образование	%
	Доля педагогических работников, имеющих среднее непедagogическое образование	%
	Доля педагогических работников, имеющих среднее общее образование	%
	Доля педагогических работников, являющихся студентами	%
	Доля педагогических работников по основной должности, специализация образования которых соответствует/не соответствует занимаемой должности	%
	Доля педагогических работников по основной должности, специализация образования которых не соответствует занимаемой должности, прошедших профессиональную переподготовку	%
	Доля педагогических работников, прошедших в течение последних 3 лет курсы повышения квалификации	%
	Доля педагогических работников, имеющих высшую квалификационную категорию	%
	Доля педагогических работников, имеющих первую квалификационную категорию	%
	Доля педагогических работников, прошедших аттестацию на соответствие занимаемой должности	%
	Доля педагогических работников, не имеющих квалификационной категории	%
Возраст педагогических работников	Доля педагогических работников в возрасте до 35 лет	%
	Доля педагогических работников в возрасте 35-45 лет	%
	Доля педагогических работников в возрасте 46-60 лет	%
	Доля педагогических работников в возрасте 61-70 лет	%
	Доля педагогических работников в возрасте свыше 70 лет	%
Работа с педагогическими кадрами	Доля ОО ТО, в которых разработано Положение о наставничестве	%
	Доля педагогических работников, являющиеся старшими наставниками	%
	Доля педагогических работников, являющиеся наставниками (наставниками-специалистами)	%
	Доля педагогических работников, являющихся молодыми специалистами	%

	Доля молодых специалистов, имеющих закрепленных наставников	%
--	---	---

Сведения о респондентах

В мониторинге обеспеченности кадрами образовательных организаций Тульской области приняли участие руководители 451 образовательной организации, реализующей программы дошкольного образования (далее – ДОО). Из них: 223 самостоятельных дошкольных образовательных организаций и 228 общеобразовательных организаций, в состав которых входят детские сады (центры образования, ОО с дошкольными группами, ОО со структурным подразделением «Детский сад»).

Основные результаты мониторинга

Руководители ДОО

Всего в 223 самостоятельных муниципальных и государственных ДОО – 215 руководителей дошкольных образовательных организаций и 8 и.о. заведующего ДОО.

Образование:

- высшее педагогическое – 82,3% (177 чел.),
- высшее непедагогическое – 8,4% (18 чел.),
- среднее педагогическое – 7,4% (16 чел.),
- среднее непедагогическое – 1,9% (4 чел.).

Профессиональная переподготовка в сфере менеджмента – 96,7% (196 чел.).

Аттестация на соответствие занимаемой должности (в течение последних 5-и лет) – 97,7% (210 чел.).

Обучались на курсах повышения квалификации для руководителей ДОО в течение последних 3–х лет – 94,0% (202 чел.).

Возраст:

- до 35 лет – 2,3% (5 чел.);
- 35–45 лет – 20,5% (44 чел.);
- 46–60 лет – 58,6% (126 чел.);
- 61–70 лет – 16,3% (35 чел.);
- свыше 70 лет – 2,3% (5 чел.).

Заместители руководителей ДОО

В самостоятельных дошкольных образовательных организациях количество ставок по штатному расписанию – 222,0 из них:

- 204,75 ставок заняты заместителями руководителя по основной должности;
- 8,25 ставок заместителей руководителя совмещают воспитатели или иные педагогические работники;
- 9,0 ставки вакантны.

Должность заместителей руководителя по основной должности занимают 220 человек. Численность педагогических работников, занимающих должность заместителя заведующего по внутреннему совмещению – 14 чел., по внешнему совместительству – 1 чел.

Образование:

- высшее педагогическое образование – 61,8% (136 чел.),
- высшее непедагогическое образование – 29,1% (64 чел.),
- среднее педагогическое образование – 2,7% (6 чел.),
- среднее непедагогическое – 6,4% (14 чел.).

Образование в сфере менеджмента или профессиональная переподготовка – 73,2% (161 чел.) заместителей.

Прошли аттестацию на соответствие занимаемой должности (в течение последних пяти лет) – 88,6% (195 чел.).

Ведущими наставниками являются 14,1% (31 чел.) заместителей руководителя.

Возраст:

- до 35 лет – 11,8% (26 чел.);
- 35–45 лет – 40,5% (89 чел.);
- 46–60 лет – 38,6% (85 чел.);
- 61–70 лет – 8,6% (19 чел.);
- свыше 70 лет – 0,5% (1 чел.).

Имеют педагогическую или иную нагрузку по внутреннему совместительству 35 (15,9%) заместителей заведующего ДОО.

Общая нагрузка заместителей руководителя ДОО составляет (вместе со ставкой по основной должности):

- до 1 ставки – 86,4% (190 чел.),
- от 1 до 1,5 ставок – 12,3% (27 чел.),
- от 1,5 до 2 ставок – 1,4% (3 чел.).

Далее представлена информация по всем образовательным организациям, реализующим программы дошкольного образования (451 ДОО)

Воспитатели по основной должности в ДОО

Количество ставок по штатному расписанию – 5684,26 единиц.

Количество занимаемых воспитателями ставок – 5385,58 единиц.

Количество вакантных ставок – 298,68 единиц.

Общая численность воспитателей по основной должности – 5068 чел., из них: 4222 чел. (83,3%) работает в городских ДОО, 846 чел. (16,7%) – в сельских ДОО.

Внутреннее совместительство/совмещение имеют 8,4% (424 чел.) воспитателей по основной должности.

Общая нагрузка воспитателей:

- менее 1 ставки – 2,2% (110 чел.),
- 1 ставка – 75,8% (3844 чел.),
- 1-1,5 ставки – 20,9% (1057 чел.),
- на 1,5-2 ставки – 1,1% (57 чел.),
- более 2 ставок.

Образование воспитателей:

- высшее педагогическое – 33,7% (1708 чел.),
- высшее непедагогическое – 6,4% (325 чел.),
- среднее педагогическое – 49,0% (2481 чел.),
- среднее непедагогическое – 9,6% (484 чел.),
- среднее общее – 0,5% (26 чел.),
- студенты – 0,8% (43 чел.).

В *городских ДОО* высшее педагогическое/непедагогическое образование имеют 41,5% воспитателей, в *сельских ДОО* – 33,3%.

Специальность по диплому соответствует занимаемой должности: по области 64,8% (3282 чел.) воспитателей, в *городских ДОО* – у 65,2% (2754 чел.), в *сельских ДОО* – у 62,4% (528 чел.).

Специальность по диплому не соответствует занимаемой должности: по области 35,2% (1786 чел.) воспитателей, в *городских ДОО* – у 34,8% (1468 чел.), в *сельских ДОО* – у 37,6% (318 чел.).

Среди воспитателей, чей диплом по специальности не совпадает с занимаемой должностью, профессиональную переподготовку прошли: по области 84,0%, в *городских ДОО* – 84,9%, в *сельских ДОО* – 80,2%.

Курсы повышения квалификации за последние 3 года прошли 75,3% (3817 чел.) воспитателей, из них воспитателей городских ДОО – 75,8% (3200 чел.), сельских ДОО – 72,9% (617 чел.).

Уровень квалификации воспитателей:

- высшая квалификационная категория – 16,3% (824 чел.),
- первая квалификационная категория – 17,4% (881 чел.),

- прошли аттестацию на соответствие занимаемой должности – 44,9% (2274 чел.);
- не имеют квалификационной категории – 21,5% (1089 чел.).

В *городских ДОО* высшую и первую квалификационные категории имеют 36,0% учителей, в *сельских ДОО* – 22,0%.

Возраст воспитателей:

- до 35 лет – 21,2% (1074 чел.),
- 35-45 лет – 31,0% (1570 чел.),
- 46-60 лет – 36,5% (1848 чел.),
- 61-70 лет – 10,0% (505 чел.),
- свыше 70 лет – 1,4% (71 чел.).

Иные педагогические работники по основной должности в ДОО

Количество ставок по штатному расписанию – 2283,82 единиц.

Количество занимаемых иными педагогическими работниками ставок – 2083,79 единиц.

Количество вакантных ставок – 200,03 единиц

Общая численность иных педагогических работников по основной должности – 1619 чел.: 1425 чел. (88,0%) работает в *городских ДОО*, 194 чел. (12,0%) – в *сельских ДОО*.

Внутреннее совместительство/совмещение имеют 16,2% (262 чел.) иных педагогических работников по основной должности.

Нагрузка иных педагогических работников по основной должности:

- менее 1 ставки – 12,2% (198 чел.),
- 1 ставка – 48,4% (783 чел.),
- 1-1,5 ставки – 31,5% (510 чел.),
- 1,5-2 ставки – 7,2% (116 чел.),
- более чем 2 ставки – 0,7% (12 чел.).

Образование иных педагогических работников:

- высшее педагогическое – 67,2% (1088 чел.),
- высшее непедагогическое – 4,8% (77 чел.),
- среднее педагогическое – 22,7% (367 чел.),
- среднее непедагогическое – 4,4% (71 чел.),
- среднее общее – 0,1% (2 чел.),
- студенты – 0,9% (14 чел.).

В *городских ДОО* высшее педагогическое/непедагогическое образование имеют 73,3% иных педагогических работников, в *сельских ДОО* – 61,9%.

Специальность по диплому соответствует занимаемой должности: по области у 78,2% (1266 чел.) иных педагогических работников, в *городских ДОО* – у 79,0% (1126 чел.), в *сельских ДОО* – у 72,2% (140 чел.).

Специальность по диплому не соответствует занимаемой должности: по области 21,8% (353 чел.) иных педагогических работников, в *городских ДОО* – у 21,0% (299 чел.), в *сельских ДОО* – у 27,8% (54 чел.).

Среди иных педагогических работников, чей диплом по специальности не совпадает с занимаемой должностью, профессиональную переподготовку прошли: по области 75,9%, в *городских ДОО* – 77,9%, в *сельских ДОО* – 64,8%.

Курсы повышения квалификации за последние 3 года прошли 69,6% (1127 чел.) иных педагогических работников, из них в *городских ДОО* – 70,3% (1002 чел.), в *сельских ДОО* – 64,4% (125 чел.).

Уровень квалификации иных педагогических работников

- высшая квалификационная категория – 26,7% (433 чел.),
- первая квалификационная категория – 13,5% (218 чел.),
- прошли аттестацию на соответствие занимаемой должности – 35,9% (581 чел.);
- не имеют квалификационной категории – 23,9% (387 чел.).

В *городских ДОО* высшую и первую квалификационные категории имеют 41,8% иных педагогических работников, в *сельских ДОО* – 28,4%.

Возраст иных педагогических работников:

- до 35 лет – 23,1% (374 чел.),
- 35-45 лет – 32,1% (519 чел.),
- 46-60 лет – 32,7% (530 чел.),
- 61-70 лет – 11,2% (182 чел.),
- свыше 70 лет – 0,9% (14 чел.).

Полная информация по результатам мониторинга

Информация о руководителях дошкольных образовательных организаций Тульской области

В Тульской области 451 образовательные организации реализуют программы дошкольного образования (далее – ДОО). Из них: 223 самостоятельных дошкольных образовательных организаций и 228 общеобразовательные организации, в состав которых входят детские сады (центры образования, ОО с дошкольными группами, ОО со структурным подразделением «Детский сад»).

Далее представлена информация в отношении руководителей и заместителей руководителя по основной должности в самостоятельных дошкольных образовательных организациях (223 ДОО).

В самостоятельных дошкольных образовательных организациях работают 215 руководителей и 8 и.о. заведующего (МБДОУ «Центр развития ребенка - детский сад №5 «Колокольчик» Белевского района, МБДОУ «ДС комбинированного вида №27» г. Алексин, МКДОУ «Детский сад комбинированного вида №7» г. Новомосковск, МБДОУ – детский сад №24 г. Тула, МКДОУ «Велье-Никольский детский сад» и МКДОУ «Поповский детский сад» Чернского района, МДОУ «Детский сад №38» и МДОУ «Советский детский сад № 40» Щекинского района).

Высшее педагогическое образование имеют 177 (82,3%) руководителей, высшее непедагогическое – 18 (8,4%), среднее педагогическое – 16 (7,4%), среднее непедагогическое – 4 (1,9%) руководителя (МБДОУ «ДСКВ №15» г. Донской, МКДОУ «Круглянский детский сад» Киреевского района, МБДОУ детский сад п. Молочные Дворы Плавского района, МКДОУ «Подгорный детский сад» Чернского района) (рис. 1).

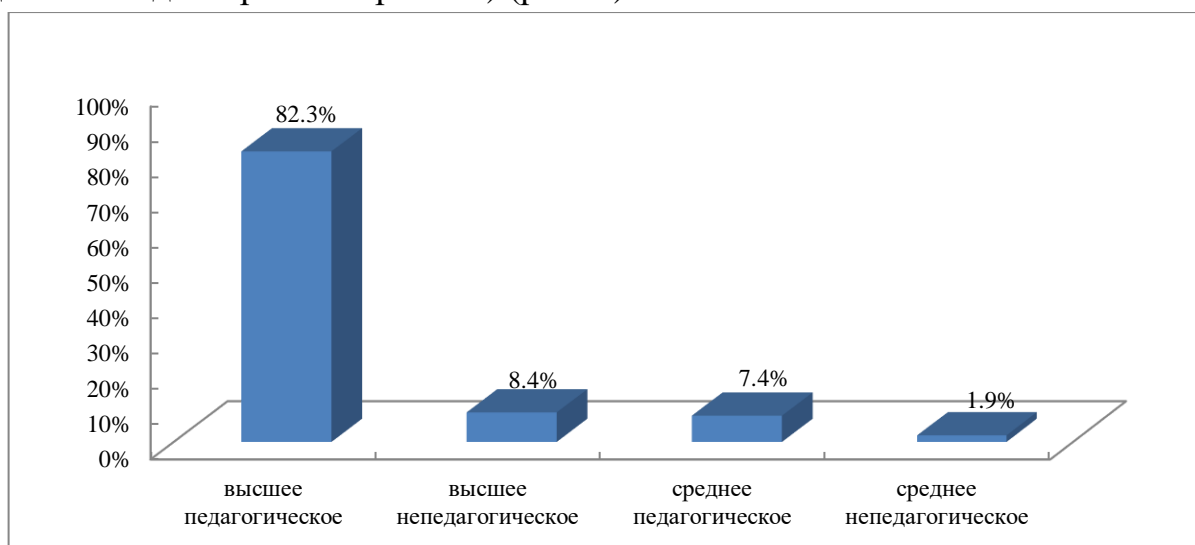


Рис. 1. Доля руководителей ДОО ТО, имеющих указанный уровень образования (в % от общей численности руководителей ДОО ТО)

Доля руководителей ДОО, имеющих образование или профессиональную переподготовку в сфере менеджмента, составляет 96,7% (196 человек).

В самостоятельных дошкольных образовательных организациях нет руководителей, имеющих ученую степень.

Доля руководителей ДОО, прошедших аттестацию на соответствие занимаемой должности (в течение последних 5–и лет), составляет 97,7% (210

чел.). Не прошли аттестацию на соответствие занимаемой должности 5 (2,3%) руководителей ДОО.

Доля руководителей ДОО, обучавшихся на курсах повышения квалификации для руководителей в течение последних 3–х лет, составляет 94,0% (202 чел.). Не прошли обучение на курсах повышения квалификации для руководителей в течение последних 3–х лет 14 (6,5%) руководителей ДОО.

В самостоятельных дошкольных образовательных организациях работают, в основном, руководители среднего и предпенсионного возраста:

- до 35 лет – 2,3% (5 чел.);
- 35–45 лет – 20,5% (44 чел.);
- 46–60 лет – 58,6% (126 чел.);
- 61–70 лет – 16,3% (35 чел.);
- свыше 70 лет – 2,3% (5 чел.) (МБДОУ «ДСКВ №15» г. Донской, МКДОУ Детский сад №16 КВ и МКДОУ Детский сад №23 ОВ г. Ефремов, МКДОУ детский сад комбинированного вида с. Воскресенское Дубенского района, МКДОУ: д/с №16 Кимовского района) (рис. 2).

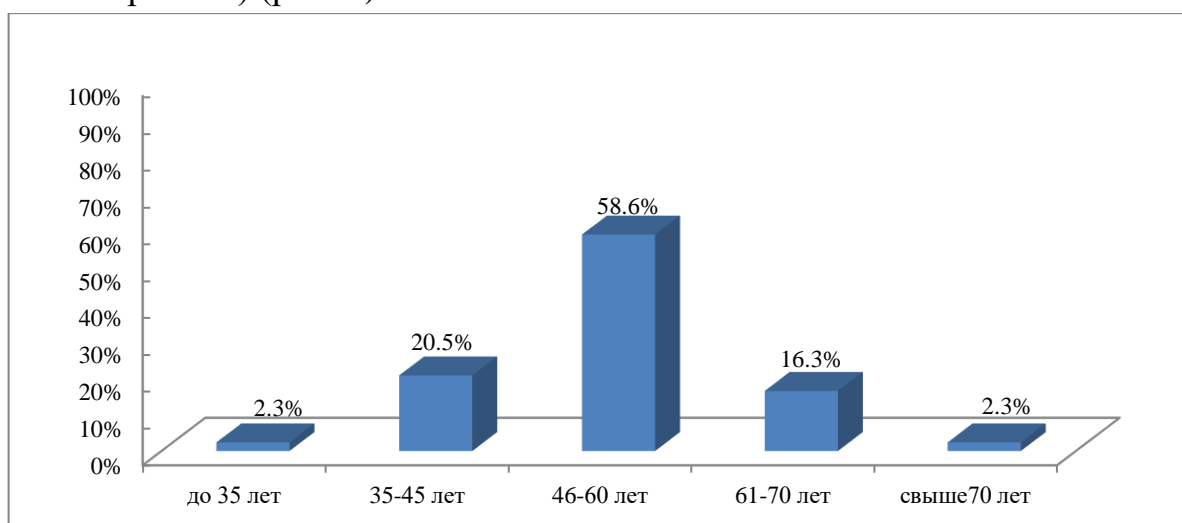


Рис. 2. Доля руководителей ДОО ТО, имеющих указанный возраст (в % от общей численности руководителей ДОО ТО)

Имеют педагогическую нагрузку 8,4% (18 чел.) руководителей ДОО по внутреннему совмещению/совместительству. Из них 94,4% (17 чел.) руководителей имеют нагрузку до 0,5 ставки, нагрузку от 0,5 до 1 ставки – 5,6% (1 чел.).

Во всех самостоятельных дошкольных образовательных организациях разработано Положение о системе наставничества педагогических работников. В своих дошкольных образовательных организациях 33 руководителя являются ведущими наставниками.

Информация о заместителях руководителей дошкольных образовательных организаций Тульской области

По штатному расписанию в самостоятельных дошкольных образовательных организациях 222 ставки заместителей руководителя, из них заняты 213 ставок (вакантны – 9 ставок). Численность заместителей руководителя по основной должности составляет 220 человек, они занимают 204,75 ставок. Численность педагогических работников, занимающих должность заместителя заведующего по внутреннему совмещению – 14 чел., они занимают 8 ставок и 1 заместитель заведующего работает по внешнему совместительству на 0,25 ставки (МКДОУ д/с № 16 Узловского района).

Заместители руководителей самостоятельных дошкольных образовательных организаций Тульской области имеют следующий **уровень образования:**

- высшее педагогическое образование – 61,8% (136 чел.),
- высшее непедагогическое образование – 29,1% (64 чел.),
- среднее педагогическое образование – 2,7% (6 чел.),
- среднее непедагогическое – 6,4% (14 чел.) (рис. 3).

Образование в сфере менеджмента или профессиональную переподготовку имеют 73,2% (161 чел.) заместителей (рис. 3).

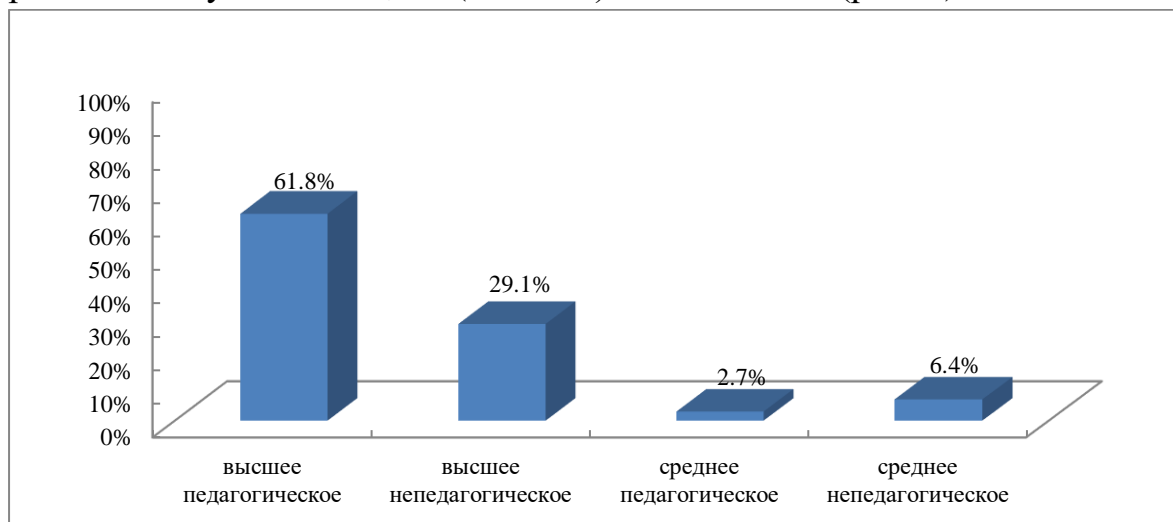


Рис. 3. Доля заместителей руководителей ДОО ТО, имеющих указанный уровень образования (в % от общей численности заместителей руководителей ДОО ТО)

Аттестацию на соответствие занимаемой должности прошли 195 (88,6%) заместителей руководителей, не прошли аттестацию за последние 5 лет 25 (11,4%) заместителей, указав в качестве причин недавнее назначение на должность.

Возраст заместителей руководителей самостоятельных дошкольных образовательных организаций:

- до 35 лет – 11,8% (26 чел.);
- 35–45 лет – 40,5% (89 чел.);
- 46–60 лет – 38,6% (85 чел.);
- 61–70 лет – 8,6% (19 чел.);
- свыше 70 лет – 0,5% (1 чел.) (МКОУ «Детский сад №9 компенсирующего вида» г. Ефремов).

Таким образом, возраст большинства заместителей руководителей средний и предпенсионный.

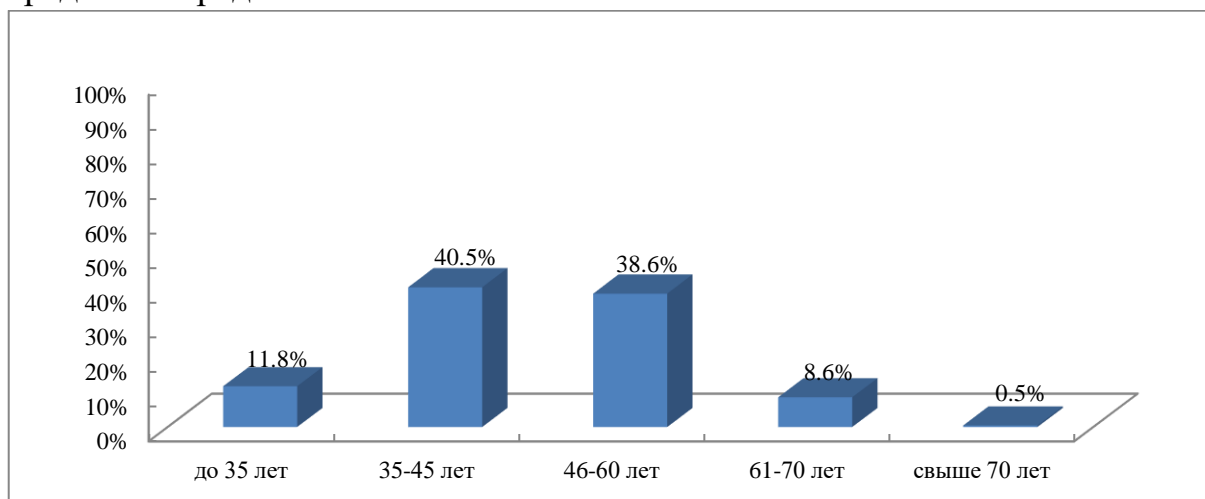


Рис. 4. Доля заместителей руководителей ДОО ТО, имеющих указанный возраст (в % от численности заместителей руководителя ДОО ТО)

Имеют педагогическую или иную нагрузку по внутреннему совместительству 35 (15,9%) заместителей заведующего ДОО. Из них: 28 (80,0%) имеют нагрузку от 0,06 до 0,5 ставки по внутреннему совмещению, 7 (20,0%) заместителей – от 0,5 до 1 ставки.

Наличие ведущего наставника среди заместителей руководителя отметили 30 самостоятельных дошкольных образовательных организаций (14,1%, 31 чел.).

Внешнее совместительство имеют 6 (2,7%) заместителей руководителя до 0,5 ставки.

Общая **нагрузка** заместителей руководителя ДОО составляет (вместе со ставкой по основной должности):

- до 1 ставки – 86,4% (190 чел.),
- от 1 до 1,5 ставок – 12,3% (27 чел.),
- от 1,5 до 2 ставок – 1,4% (3 чел.).

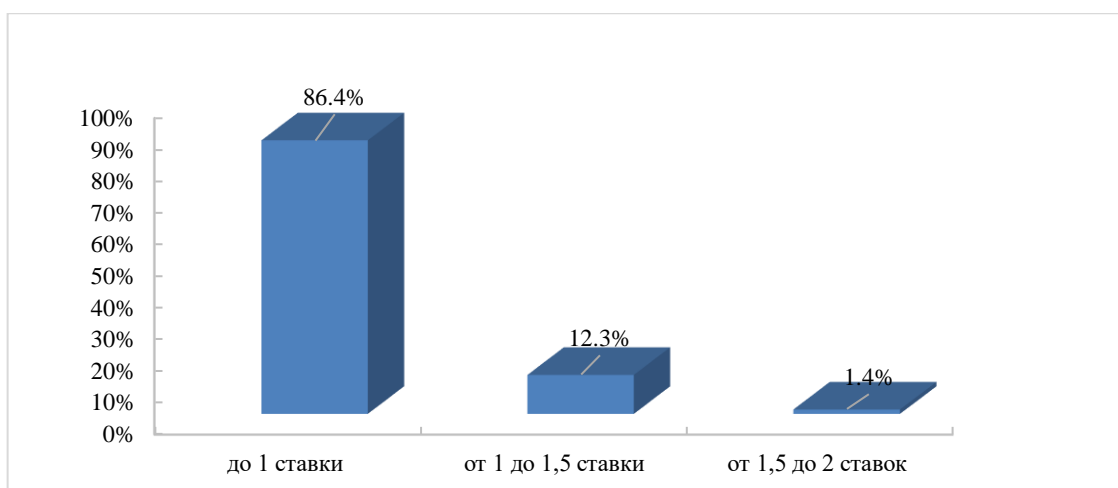


Рис. 5. Общая нагрузка (вместе со ставкой по основной должности) заместителей руководителей ДОО ТО (в % от общей численности заместителей руководителей ДОО ТО)

Информация о воспитателях по основной должности в образовательных организациях Тульской области, реализующих программы дошкольного образования

Далее представлена информация по всем образовательным организациям, реализующим программы дошкольного образования (451 ДОО)

В соответствии со штатным расписанием, предоставленным руководителями образовательных организаций, реализующих программы дошкольного образования, общее количество ставок воспитателей составляет 5684,26 единиц. Количество занимаемых воспитателями ставок – 5385,58 единиц, вакантны – 298,68 ставок. Общая численность **воспитателей по основной должности** – 5068 чел., из них: 4222 чел. (83,3%) работает в городских ДОО, 846 чел. (16,7%) – в сельских ДОО.

Большинство воспитателей ДОО Тульской области имеет среднее педагогическое образование (49,0%, 2481 чел.), высшее педагогическое имеют 33,7% (1708 чел.), высшее непедагогическое – 6,4% (325 чел.), среднее непедагогическое – 9,6% (484 чел.). В ДОО ТО работают 43 студента и 26 воспитателей со средним общим образованием (г. Донской (1 чел.), Веневский район (3 чел.), Киреевский район (2 чел.), Куркинский район (1 чел.), г. Новомосковск (2 чел.), Суворовский район (1 чел.), г. Тула (14 чел.), Ясногорский район (1 чел.) р.п. Новогуровский (1 чел.) (рис. 6).

В городских детских садах доля воспитателей, имеющих высшее педагогическое образование, значительно выше, чем в сельских ДОО (35,1% и 26,6% соответственно). Доля воспитателей, имеющих среднее

педагогическое образование, выше в сельских ДОО (54,7% – сельские ДОО, 47,8% – городские ДОО) (рис. 6).

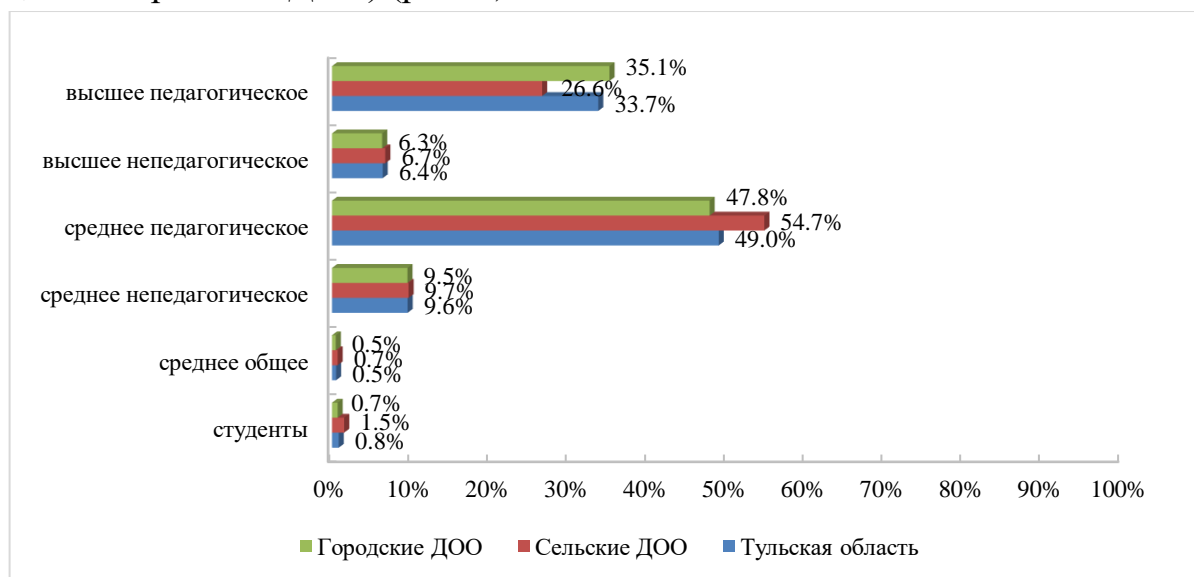


Рис. 6. Уровень образования воспитателей городских и сельских ДОО (в % от численности воспитателей городских и сельских ДОО)

Более 30% воспитателей с высшим педагогическим образованием работает в дошкольных образовательных организациях МО г. Ефремов (38,5%), г. Новомосковск (30,8%), г. Тула (41,0%), Плавского (37,3%), Узловского (31,3%) и Щекинского (35,9%) районов, а также п.г.т. Славный (100%).

Как указывалось ранее, в настоящее время большинство воспитателей Тульской области имеют среднее педагогическое образование. Данный показатель в муниципальных образованиях колеблется от 41,1% до 78,6% (таблица 1).

У воспитателей дошкольных образовательных организаций Тульской области следующий **уровень квалификации**:

- высшая квалификационная категория – 16,3% (824 чел.),
- первая квалификационная категория – 17,4% (881 чел.),
- прошли аттестацию на соответствие занимаемой должности – 44,9% (2274 чел.);
- не имеют квалификационной категории – 21,5% (1089 чел.).

В городских ДОО доля воспитателей, имеющих высшую квалификационную категорию, гораздо выше, чем в сельских ДОО (18,5% и 4,8% соответственно). Доля воспитателей, имеющих первую квалификационную категорию, в городских и сельских ДОО практически одинаковая и составляет в городских ДОО 17,4%, в сельских ДОО – 17,1% воспитателей. Аттестацию на соответствие занимаемой должности прошли 42,3% воспитателей городских ДОО и 57,4% – сельских ДОО (рис. 7).

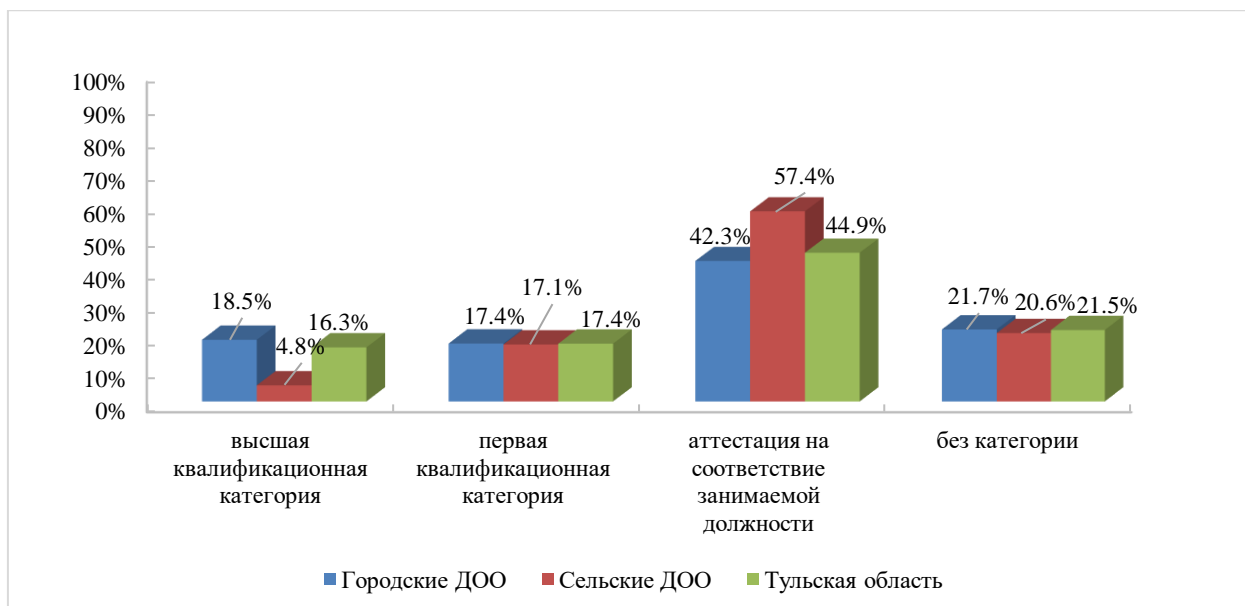


Рис. 7. Уровень квалификации воспитателей городских, сельских ДОО и в целом по Тульской области (в % от численности воспитателей городских и сельских ДОО и в целом по Тульской области)

Наибольшая доля воспитателей, имеющих высшую и первую квалификационные категории, отмечается в ДОО МО Арсеньевского (71,4%), Каменского (57,9%), Кимовского (53,9%), Одоевского (52,6%), Плавского (59,0%) и Тепло-Огаревского (57,2%) районов, а также р.п. Новогуровский (62,5%). Наименьшая доля воспитателей, имеющих высшую или первую категории, наблюдаются в ДОО Воловского (9,1%) и Заокского (10,8%) районов (таблица 1).

Возрастной состав воспитателей дошкольных образовательных организаций Тульской области (рис. 8):

- до 35 лет – 21,2% (1074 чел.),
- 35-45 лет – 31,0% (1570 чел.),
- 46-60 лет – 36,5% (1848 чел.),
- 61-70 лет – 10,0% (505 чел.),
- свыше 70 лет – 1,4% (71 чел.).

По данным мониторинга в городских ДОО незначительно выше доля воспитателей в возрасте до 35 лет (21,5%) и в возрасте 35-45 лет (31,1%) в сравнении с сельскими детскими садами (19,5% и 30,4% соответственно). В сельских ДОО несколько выше доля воспитателей в возрасте 46-60 лет (38,1%) и 61-70 (10,8%) лет в сравнении с городскими ДОО (36,1% и 9,8% соответственно). Доля воспитателей в возрасте свыше 70 лет практически одинаковая (в городских ДОО – 1,4%, сельских ДОО – 1,3%).

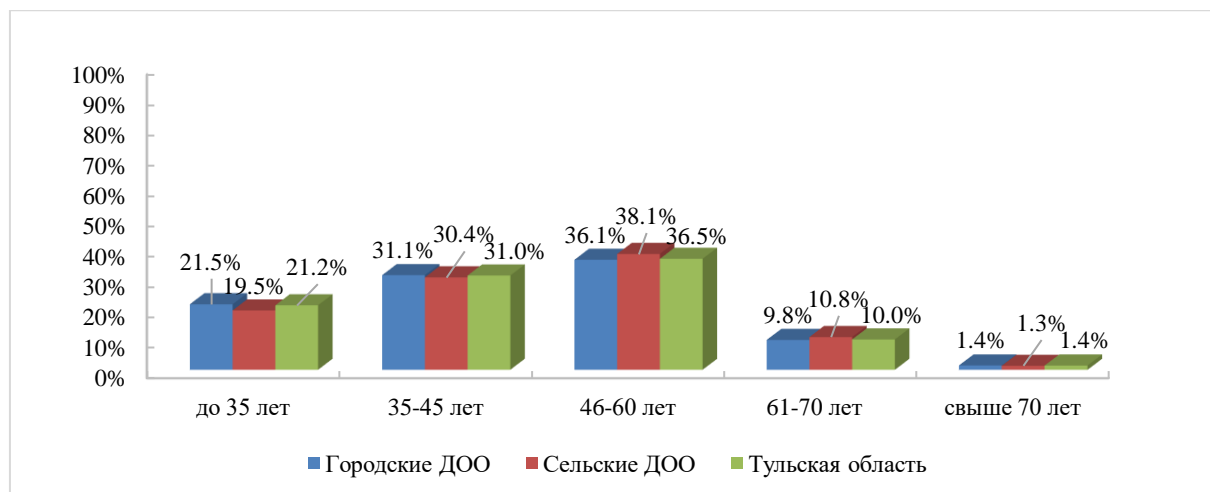


Рис. 8. Возраст воспитателей в городских и сельских ДОО (в % от численности воспитателей городских и сельских ДОО)

Более всего молодых воспитателей до 35 лет работает в ДОО МО Белевского (25,0%), Дубенского (32,4%), Тепло-Огаревского (28,6%) и Ясногорского (26,2%) районов, менее 10% – в ДОО Арсеньевского района (3,6%). В возрасте свыше 61 года наибольшая доля воспитателей отмечается в ДОО Воловского (27,3%) района, а также в р.п. Новогуровский (56,3%) (таблица 1).

Молодыми специалистами являются 5,0% (251 чел.) воспитателей дошкольных образовательных организаций Тульской области, из них 37,1% (93 чел.) воспитателей проработали в детском саду менее 1 года. Стоит отметить, что в городских ДОО доля воспитателей, являющихся молодыми специалистами, выше, чем в сельских ДОО и составляет 5,1% (рис. 9).

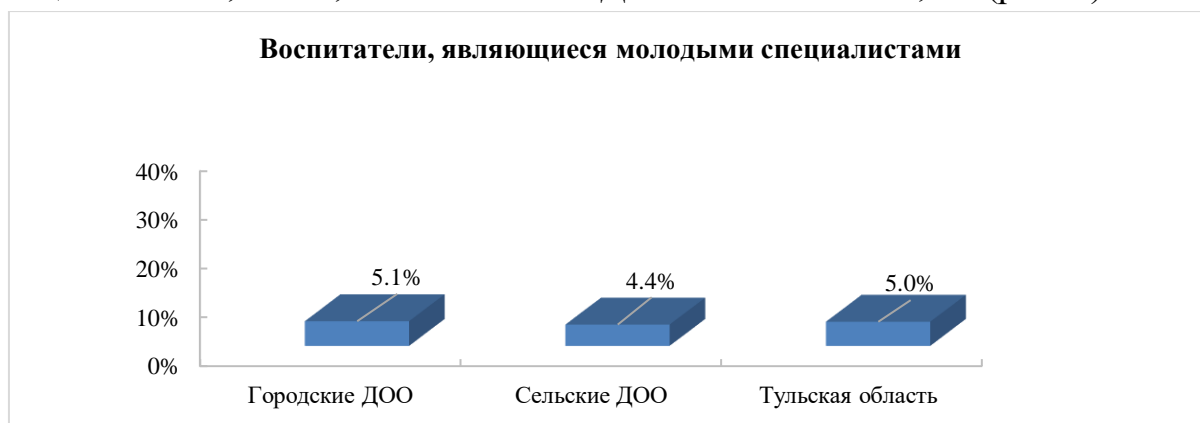


Рис. 9. Доля молодых специалистов, являющихся по основной должности воспитателями, в городских и сельских ДОО (в % от всех воспитателей городских и сельских ДОО ТО)

Наибольшая доля молодых специалистов наблюдается в дошкольных образовательных организациях МО Тепло-Огаревского (14,3%) и Чернского (9,8%) районов, наименьшая доля – в ДОО г. Алексин (1,1%) и Плавского (1,2%) района. В Арсеньевском, Кимовском и Куркинском районах, а также в п.г.т.т Славный и р.п. Новогуровский нет молодых специалистов.

Таблица 1. Уровень образования, квалификации и возраст воспитателей в ДОО муниципальных образований Тульской области

Наименование муниципального образования	Численность воспитателей по основной должности (чел.)	Численность воспитателей по основной должности, являющихся молодыми специалистами (чел.)	Уровень образования (%)						Уровень квалификации (%)				Возраст воспитателей (%)				
			Высшее педагогическое	Высшее непедагогическое	Среднее педагогическое	Среднее непедагогическое	Среднее общее образование	Студенты	Высшая категория	Первая категория	Аттестация на соответствие должности	Нет квалификационной категории	До 35 лет	35-45 лет	46-60 лет	61-70 лет	Свыше 70 лет
г. Алексин	280	3	23,6	13,6	46,4	16,4	0,0	0,0	13,9	17,9	47,5	20,7	17,5	35,7	34,6	11,4	0,7
г. Донской	193	13	24,9	11,4	42,0	20,7	0,5	0,5	6,7	22,3	53,9	17,1	22,3	38,3	26,9	10,9	1,6
г. Ефремов	192	12	38,5	5,2	41,1	14,1	0,0	1,0	18,8	17,2	50,5	13,5	20,8	37,5	35,4	6,3	0,0
г. Новомосковск	471	21	30,8	9,6	43,7	14,6	0,4	0,8	12,5	19,1	42,0	26,3	20,2	30,8	37,8	9,1	2,1
г. Тула	2096	128	41,0	5,6	43,8	7,8	0,7	1,2	19,5	12,9	40,7	26,8	23,6	31,8	35,6	7,9	1,1
Арсеньевский район	28	0	21,4	0,0	78,6	0,0	0,0	0,0	10,7	60,7	28,6	0,0	3,6	14,3	67,9	14,3	0,0
Белевский район	40	2	25,0	0,0	50,0	25,0	0,0	0,0	27,5	20,0	32,5	20,0	25,0	30,0	32,5	12,5	0,0
Богородицкий район	101	6	28,7	5,0	62,4	3,0	0,0	1,0	9,9	35,6	39,6	14,9	15,8	16,8	50,5	14,9	2,0
Веневский район	111	5	18,0	13,5	48,6	16,2	2,7	0,9	5,4	22,5	55,9	16,2	25,2	29,7	26,1	16,2	2,7
Воловский район	22	1	22,7	9,1	59,1	9,1	0,0	0,0	0,0	9,1	90,9	0,0	18,2	18,2	36,4	27,3	0,0
Дубенский район	34	2	23,5	2,9	47,1	20,6	0,0	5,9	11,8	8,8	35,3	44,1	32,4	38,2	20,6	5,9	2,9
Заокский район	74	2	25,7	10,8	41,9	21,6	0,0	0,0	2,7	8,1	70,3	18,9	14,9	32,4	39,2	9,5	4,1
Каменский район	19	1	15,8	5,3	68,4	10,5	0,0	0,0	0,0	57,9	31,6	10,5	15,8	21,1	57,9	5,3	0,0
Кимовский район	117	0	19,7	15,4	50,4	13,7	0,0	0,9	26,5	27,4	29,1	17,1	15,4	28,2	43,6	11,1	1,7

Наименование муниципального образования	Численность воспитателей по основной должности (чел.)	Численность воспитателей по основной должности, являющихся молодыми специалистами (чел.)	Уровень образования (%)						Уровень квалификации (%)				Возраст воспитателей (%)				
			Высшее педагогическое	Высшее непедагогическое	Среднее педагогическое	Среднее непедагогическое	Среднее общее образование	Студенты	Высшая категория	Первая категория	Аттестация на соответствие должностной категории	Нет квалификационной категории	До 35 лет	35-45 лет	46-60 лет	61-70 лет	Свыше 70 лет
Киреевский район	204	8	29,4	3,4	61,3	4,9	1,0	0,0	19,1	20,6	44,1	16,2	17,2	24,5	39,7	15,7	2,9
Куркинский район	21	0	23,8	0,0	66,7	4,8	4,8	0,0	23,8	23,8	33,3	19,0	23,8	19,0	42,9	14,3	0,0
Одоевский район	38	1	13,2	2,6	73,7	7,9	0,0	2,6	7,9	44,7	39,5	7,9	15,8	28,9	44,7	7,9	2,6
Плавский район	83	1	37,3	0,0	53,0	9,6	0,0	0,0	18,1	41,0	31,3	9,6	24,1	28,9	41,0	6,0	0,0
Суворовский район	84	3	20,2	6,0	71,4	1,2	1,2	0,0	26,2	16,7	48,8	8,3	15,5	21,4	44,0	19,0	0,0
Тепло–Огаревский район	35	5	17,1	5,7	57,1	20,0	0,0	0,0	8,6	48,6	28,6	14,3	28,6	20,0	37,1	14,3	0,0
Узловский район	246	6	31,3	5,3	58,9	4,1	0,0	0,4	8,5	7,7	78,0	5,7	17,1	33,7	33,7	15,0	0,4
Чернский район	51	5	29,4	0,0	60,8	7,8	0,0	2,0	0,0	13,7	68,6	17,6	21,6	25,5	47,1	5,9	0,0
Щекинский район	323	17	35,9	2,5	56,7	4,0	0,0	0,9	20,1	18,6	41,5	19,8	21,4	31,0	37,5	9,0	1,2
Ясногорский район	84	3	25,0	6,0	57,1	10,7	1,2	0,0	4,8	13,1	59,5	22,6	26,2	22,6	33,3	11,9	6,0
ГДОУ ТО	99	6	29,3	1,0	69,7	0,0	0,0	0,0	22,2	19,2	36,4	22,2	16,2	37,4	33,3	11,1	2,0
п.г.т. Славный	6	0	100	0,0	0,0	0,0	0,0	0,0	0,0	16,7	0,0	83,3	0,0	50,0	50,0	0,0	0,0
р.п. Новогуровский	16	0	25,0	6,3	62,5	0,0	6,3	0,0	12,5	50,0	31,3	6,3	12,5	0,0	31,3	43,8	12,5
Тульская область	5068	251	33,7	6,4	49,0	9,6	0,5	0,8	16,3	17,4	44,9	21,5	21,2	31,0	36,5	10,0	1,4

Воспитатели дошкольных образовательных организаций Тульской области имеют следующую **общую нагрузку** (педагогическую и непедагогическую (при наличии)):

- менее 1 ставки – 2,2% (110 чел.),
- 1 ставка – 75,8% (3844 чел.),
- 1-1,5 ставки – 20,9% (1057 чел.),
- на 1,5-2 ставки – 1,1% (57 чел.),
- более 2 ставок – 0,0% (0 чел.).

Как видно на рис. 10, в городских и сельских ДОО большинство воспитателей по основной должности имеют педагогическую нагрузку на 1 ставку (78,1% и 64,8% соответственно).

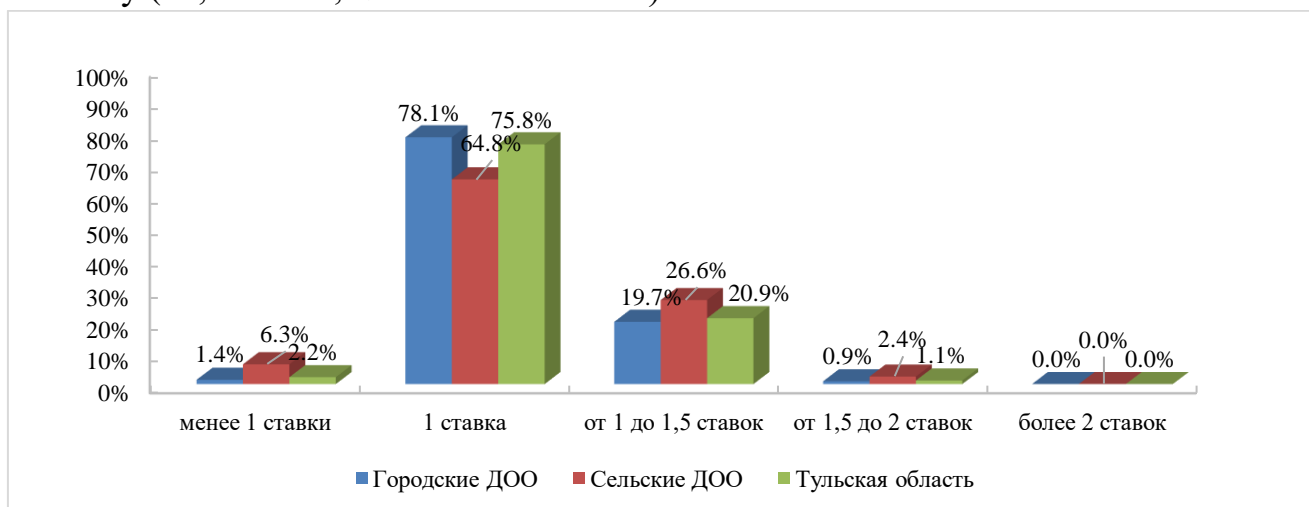


Рис. 10. Общая нагрузка воспитателей городских, и сельских ДОО (и педагогическая, и непедагогическая (при наличии)) (в % от численности воспитателей городских и сельских ДОО)

По результатам мониторинга 8,4% (424 чел.) воспитателей по основной должности имеют **внутреннее совмещение** (рис. 11). Стоит отметить, что доля воспитателей, имеющих внутреннее совмещение, в сельских ДОО почти в три раза выше, по сравнению с городскими ДОО (19,4% и 6,2% соответственно).

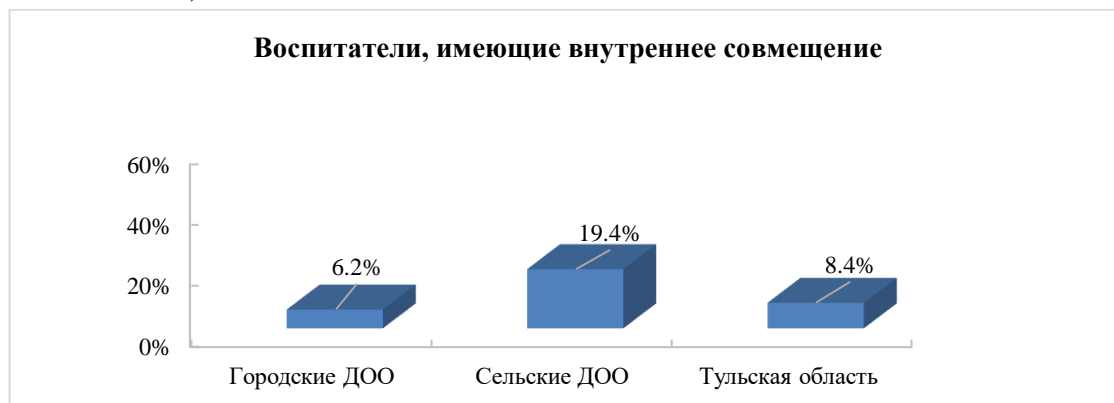


Рис. 11. Доля воспитателей городских и сельских ДОО, имеющих внутреннее совмещение (в % от всех воспитателей городских и сельских ДОО)

Наибольшая доля воспитателей, имеющих внутреннее совмещение/совместительство, наблюдается в ДОО Белевского (30,0%), Заокского (27,0%), Каменского (26,3%) и Куркинского (33,3%) районов. В остальных районах данный показатель варьируется от 2,8% до 22,9%. Стоит отметить, что воспитатели Арсеньевского района и п.г.т. Славный не имеют внутреннее совмещение/совместительство.

В дошкольных образовательных организациях Тульской области у 64,8% (3282 чел.) воспитателей специальность по диплому соответствует занимаемой должности. Соответственно, доля воспитателей, у которых специальность по диплому не совпадает с занимаемой должностью, составляет 35,2% (1786 чел.) (рис. 12).

В сельских ДОО доля воспитателей, специальность которых по диплому не соответствует занимаемой должности, незначительно выше, чем в городских ДОО (37,6% и 34,8% соответственно) (рис. 8).

Более 80% воспитателей, у которых специальность по диплому не совпадает с занимаемой должностью, отмечается в ДОО МО Белевского (82,5%) и Чернского (82,4%) районов (таблица 2).

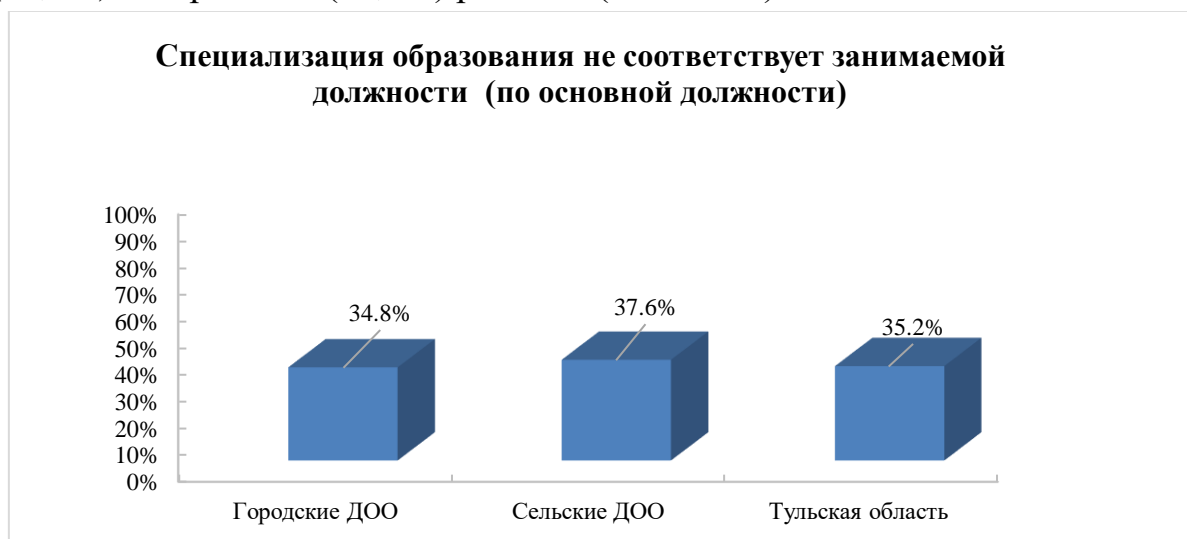


Рис. 12. Доля воспитателей городских и сельских ДОО, специализация образования которых не соответствует занимаемой должности (в % от численности воспитателей городских и сельских ДОО)

Значительная часть воспитателей, чей диплом по специальности не совпадает с занимаемой должностью, прошли профессиональную переподготовку (84,0%, 1501 чел.), при этом более активными являются воспитатели городских детских садов, по сравнению с сельскими ДОО (84,9% и 80,2% соответственно) (рис. 13).

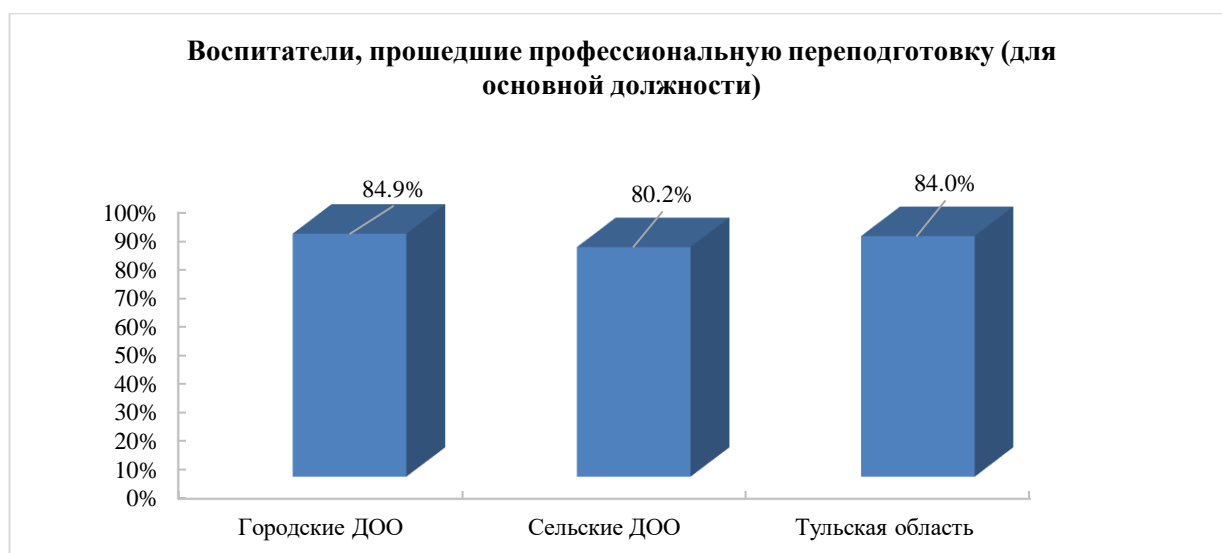


Рис. 13. Доля воспитателей городских и сельских ДОО, специализация образования которых не соответствует занимаемой должности и прошедших профессиональную переподготовку (в % от численности воспитателей городских и сельских ДОО, специализация образования которых не соответствует занимаемой должности)

В ДОО Каменского района, государственных дошкольных образовательных организациях и р.п. Новогуровский все воспитатели, чей диплом по специальности не совпадает с занимаемой должностью, прошли профессиональную переподготовку (100%). Достаточно активно проходили профессиональную переподготовку воспитатели в ДОО МО г. Алексин (98,6%), г. Ефремов (91,1%), Белевского (90,9%), Кимовского (97,8%), Тепло-Огаревского (94,1%) и Узловского (94,4%) районов.

Однако менее 45,0% воспитателей прошли профессиональную переподготовку, чей диплом по специальности не совпадает с занимаемой должностью, в ДОО Арсеньевского (42,9%) и Куркинского (33,3%) районов (таблица 2).

Таблица 2. Соответствие специализации образования воспитателей (по основной должности, человек)

Наименование МО	Численность воспитателей по основной должности	Из них: численность воспитателей, у которых специальность по диплому совпадает с занимаемой должностью		Из них: численность воспитателей, у которых специальность по диплому <u>не совпадает</u> с занимаемой должностью		Из них: численность воспитателей, прошедших профессиональную переподготовку	
		Чел.	%	Чел.	%	Чел.	%
г. Алексин	280	139	49,6	141	50,4	139	98,6
г. Донской	193	80	41,5	113	58,5	97	85,8
г. Ефремов	192	113	58,9	79	41,1	72	91,1
г. Новомосковск	471	289	61,4	182	38,6	160	87,9
г. Тула	2096	1452	69,3	644	30,7	538	83,5
Арсеньевский район	28	21	75,0	7	25,0	3	42,9
Белевский район	40	7	17,5	33	82,5	30	90,9
Богородицкий район	101	86	85,1	15	14,9	9	60,0
Веневский район	111	54	48,6	57	51,4	48	84,2
Воловский район	22	15	68,2	7	31,8	4	57,1
Дубенский район	34	18	52,9	16	47,1	11	68,8
Заокский район	74	41	55,4	33	44,6	23	69,7
Каменский район	19	12	63,2	7	36,8	7	100
Кимовский район	117	72	61,5	45	38,5	44	97,8
Киреевский район	204	148	72,5	56	27,5	50	89,3
Куркинский район	21	18	85,7	3	14,3	1	33,3
Одоевский район	38	33	86,8	5	13,2	4	80,0
Плавский район	83	37	44,6	46	55,4	40	87,0
Суворовский район	84	67	79,8	17	20,2	11	64,7
Тепло–Огаревский район	35	18	51,4	17	48,6	16	94,1
Узловский район	246	157	63,8	89	36,2	84	94,4
Чернский район	51	9	17,6	42	82,4	26	61,9
Щекинский район	323	235	72,8	88	27,2	50	56,8
Ясногорский район	84	52	61,9	32	38,1	22	68,8

Наименование МО	Численность воспитателей по основной должности	Из них: численность воспитателей, у которых специальность по диплому совпадает с занимаемой должностью		Из них: численность воспитателей, у которых специальность по диплому <u>не совпадает</u> с занимаемой должностью		Из них: численность воспитателей, прошедших профессиональную переподготовку	
		Чел.	Чел.	%	Чел.	%	Чел.
ГДОУ ТО	99	92	92,9	7	7,1	7	100
п.г.т. Славный	6	6	100	0	0,0	0	0,0
р.п. Новогуровский	16	11	68,8	5	31,2	5	100
Тульская область	5068	3282	64,8	1786	35,2	1501	84,0

Курсы повышения квалификации за последние 3 года прошли 75,3% (3817 чел.) воспитателей, из них воспитателей городских ДОО – 75,8% (3200 чел.), сельских ДОО – 72,9% (617 чел.) (рис. 14).

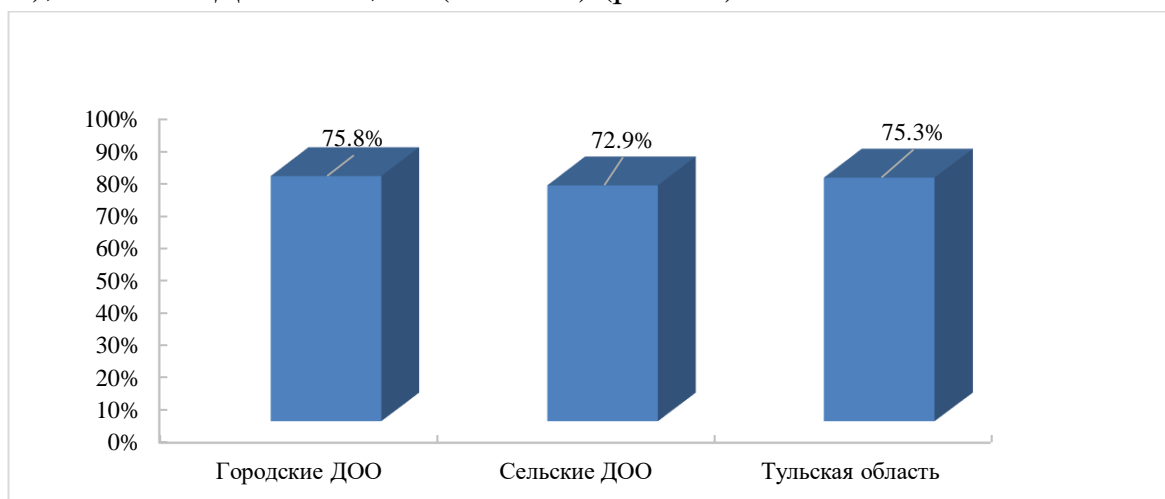


Рис. 14. Доля воспитателей городских и сельских ДОО, прошедших курсы повышения квалификации за последние 3 года (в % от всех воспитателей городских и сельских ДОО)

Более 90% воспитателей обучались на курсах повышения квалификации в течение последних 3 лет в ДОО Арсеньевского (96,4%), Кимовского (94,0%), Куркинского (90,5%) и Тепло-Огаревского (91,4%) районов, а также в р.п. Новогуровский (93,8%). В остальных районах данный показатель также достаточно высокий и колеблется от 65,8% до 89,3%, за исключением Дубенского (44,1%) района и п.г.т. Славный (33,3%).

В дошкольных образовательных организациях наставниками-специалистами педагогических работников являются 249 воспитателей (4,9% от общей численности воспитателей), старшими наставниками – 28 воспитателей (0,6%). В основном наставничество реализуется в отношении молодых педагогов. По сведениям, предоставленным руководителями ДОО, большинство молодых специалистов со стажем работы менее года (86,0%) и от 1 года до 3 лет (73,0%) имеют закрепленного за ними наставника-специалиста.

На момент сбора информации в рамках мониторинга в дошкольных образовательных организациях в должности воспитатель работали 18 внешних совместителя (заключивших с организацией трудовой договор). Совместителей, работающих на условиях договора гражданско-правового характера, в ДОО нет.

Информация об иных педагогических работниках, не являющихся воспитателями

В соответствии со штатным расписанием в образовательных организациях, реализующих программы дошкольного образования, 2283,82 ставки иных педагогических работников, не являющихся воспитателями (далее – иные педагогические работники). Из них заняты 2083,79 ставки, вакантны – 200,03. В данном разделе учитываются иные педагогические работники, реализующие программы дошкольного образования. Общая численность **иных педагогических работников по основной должности** (без внешних совместителей) – 1619 человек, из них 1425 чел. (88,0%) работает в городских ДОО, 194 чел. (12,0%) – в сельских ДОО.

Большинство иных педагогических работников в ДОО Тульской области имеют высшее педагогическое образование (67,2%, 1088 чел.), высшее непедагогическое – 4,8% (77 чел.), среднее педагогическое – 22,7% (367 чел.), среднее непедагогическое – 4,4% (71 чел.). В ДОО ТО работают 14 студентов и 2 иных педагогических работников со средним общим образованием (Заокский район (1 чел.), Ясногорский район (1 чел.)).

В сельских школах иных педагогических работников с высшим педагогическим образованием значительно меньше (53,6%), чем в городских ДОО (69,1%), но больше со средним педагогическим образованием (29,9% и 21,7% соответственно) (рис. 15).

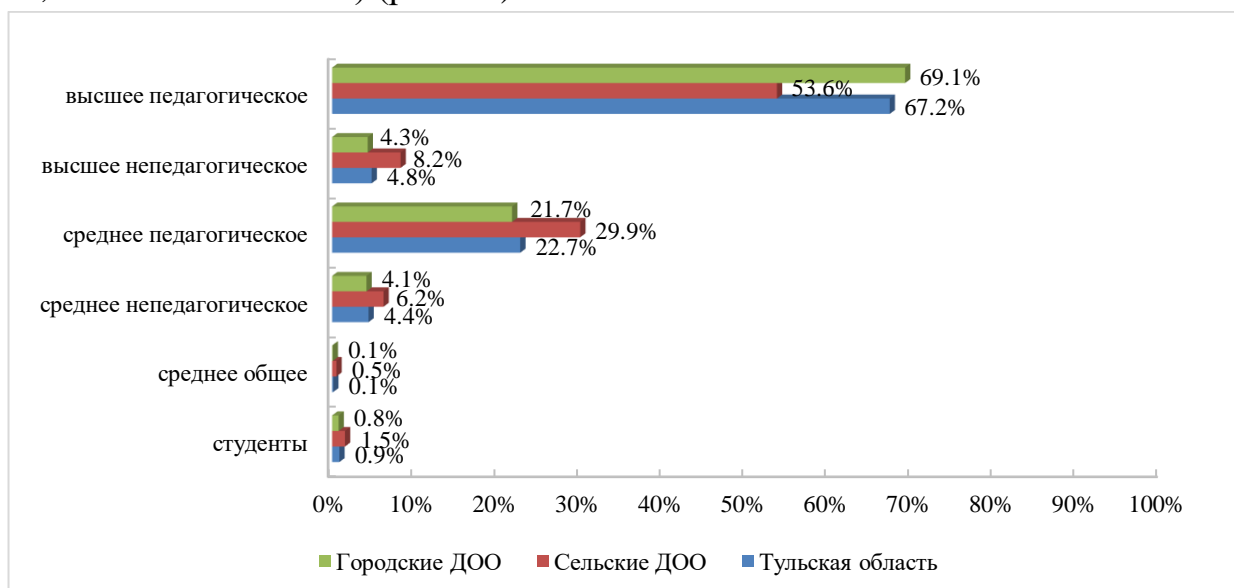


Рис. 15. Уровень образования иных педагогических работников городских и сельских ДОО (в % от численности иных педагогических работников городских и сельских ДОО)

Свыше 70% иных педагогических работников с высшим педагогическим образованием работает в ДОО МО г. Ефремов (73,8%), г. Тула (77,5%), Арсеньевского (80,0%), Богородицкого (71,4%), Дубенского

(76,9%) районов, а также в ГДОУ ТО (83,8%). В Куркинском районе только 10,0% иных педагогических работников имеют высшее педагогическое образование (таблица 3).

Доля иных педагогических работников, имеющих высшее педагогическое образование, свыше 90,0% среди учителей-логопедов (94,8%), учителей-дефектологов (98,8%), педагогов-психологов (93,2%). Низкая доля иных педагогических работников с высшим педагогическим образованием отмечается среди музыкальных руководителей (36,7%) и тьюторов/ассистентов (25,9%) (таблица 4).

У иных педагогических работников дошкольных образовательных организаций Тульской области следующий **уровень квалификации**:

- высшая квалификационная категория – 26,7% (433 чел.),
- первая квалификационная категория – 13,5% (218 чел.),
- прошли аттестацию на соответствие занимаемой должности – 35,9% (581 чел.);
- не имеют квалификационной категории – 23,9% (387 чел.) (рис. 16).

В городских ДОО доля иных педагогических работников, имеющих высшую квалификационную категорию, почти в 2 раза выше, чем в сельских ДОО (28,5% и 13,9% соответственно). Доля иных педагогических работников, не имеющих квалификационной категории, в сельских ДОО (33,3%) значительно выше, чем в городских ДОО (22,7%).

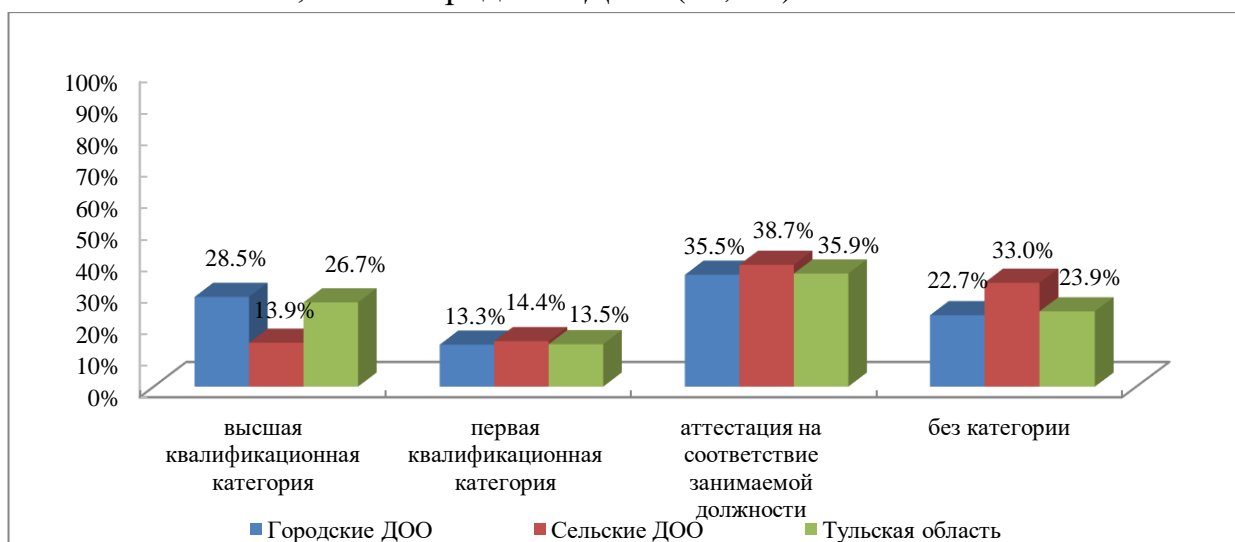


Рис. 16. Уровень квалификации иных педагогических работников в городских и сельских ДОО (в % от численности иных педагогических работников городских и сельских ДОО)

Наибольшая доля иных педагогических работников, имеющих высшую и первую квалификационные категории, отмечается в ДОО Плавского района (75,0%) и р.п. Новогуровский (80,0%), наименьшая доля – в ДОО Заокского района (9,5%). Стоит отметить, что в дошкольных образовательных

организациях Воловского и Чернского районов, а также п.г.т. Славный нет иных педагогических работников, имеющих высшую и/или первую квалификационные категории (таблица 3).

Более 40% иных педагогических работников с высшей и первой категориями наблюдается среди старших воспитателей (48,1%), музыкальных руководителей (43,7%), учителей-логопедов (55,3%) и учителей-дефектологов (41,7%). Нет иных педагогических работников, имеющих высшую и первую квалификационные категории, среди тьюторов/ассистентов (таблица 4).

Возрастной состав иных педагогических работников дошкольных образовательных организаций Тульской области (рис. 17):

- до 35 лет – 23,1% (374 чел.),
- 35-45 лет – 32,1% (519 чел.),
- 46-60 лет – 32,7% (530 чел.),
- 61-70 лет – 11,2% (182 чел.),
- свыше 70 лет – 0,9% (14 чел.).

Доля иных педагогических работников в городских (23,1%) и сельских (23,2%) дошкольных образовательных организациях в возрасте до 35 лет практически одинаковая. При этом доля иных педагогических работников в возрасте 35-45 лет в городских ДОО выше, чем в сельских ДОО (33,3% и 22,7% соответственно). В сельских ДОО выше доля иных педагогических работников в возрасте 46-60 лет (38,7%), 61-70 лет (13,4%) и свыше 70 лет (2,1%) в сравнении с городскими ДОО (31,9%, 10,9% и 0,7% соответственно).

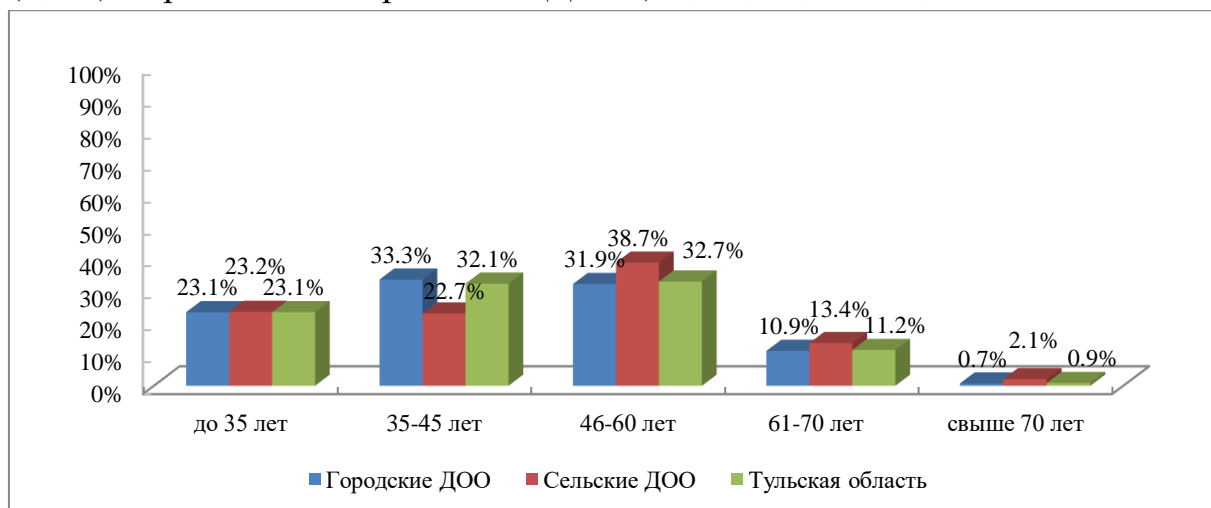


Рис. 17. Возраст иных педагогических работников в городских и сельских ДОО (в % от численности иных педагогических работников городских и сельских ДОО)

Более всего иных педагогических работников до 45 лет работает в ДОО Белевского (70,0%), Дубенского (69,2%), Тепло-Огаревского (87,5%) и Чернского (100%) районов, а также в п.г.т. Славный (100%). В возрасте свыше 61 года наибольшая доля иных педагогических работников отмечается в ДОО

Воловского (33,3%), Куркинского (30,0%), Одоевского (27,3%) и Ясногорского (30,3%) районов (таблица 3).

Более всего иных педагогических работников до 45 лет среди учителей-дефектологов (72,6%), педагогов-психологов (75,2%) и тьюторов/ассистентов (77,8%). Иных педагогических работников старше 61 года более всего среди методистов (24,1%) и музыкальных руководителей (22,1%) (таблица 4).

В дошкольных образовательных организациях Тульской области работает 60 **молодых специалистов**, являющихся иными педагогическими работниками по основной должности, что составляет 3,7% от всех иных педагогических работников. Менее 1 года работает 24 молодых специалиста (40,0% от всех иных педагогических работников). В городских ДОО работает, по сравнению с сельскими, больше молодых специалистов (3,9% и 2,1% соответственно) (рис. 18).

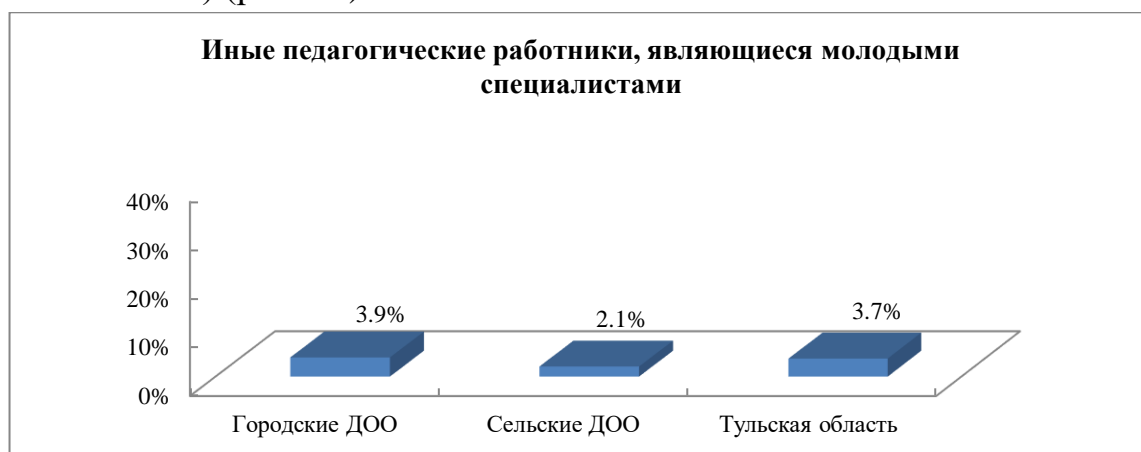


Рис. 18. Доля молодых специалистов, являющихся по основной должности иными педагогическими работниками, в городских и сельских ДОО (в % от всех иных педагогических работников городских и сельских ДОО)

Более всего молодых специалистов в ДОО Тепло-Огаревского (25,0%) и Чернского (50,0%) районов.

Среди иных педагогических работников нет молодых специалистов в ДОО Арсеньевского, Белевского, Воловского, Заокского, Каменского, Кимовского, Куркинского, Одоевского, Плавского и Суворовского районов, р.п. Новогуровский, п.г.т. Славный (таблица 3).

Более всего молодых специалистов являются учителями-дефектологами (6,0%), педагогами-психологами (7,3%) и тьюторами/ассистентами (7,4%). Нет молодых специалистов среди методистов и социальных педагогов (таблица 4).

Таблица 3. Уровень образования, квалификации и возраст иных педагогических работников в ДОО муниципальных образований Тульской области

Наименование муниципального образования	Численность иных педагогических работников по основной должности (чел.)	Численность иных педагогических работников по основной должности, являющихся молодыми специалистами (чел.)	Уровень образования (%)						Уровень квалификации (%)				Возраст иных педагогических работников (%)				
			Высшее педагогическое	Высшее непедагогическое	Среднее педагогическое	Среднее непедагогическое	Среднее общее образование	Студенты	Высшая категория	Первая категория	Аттестация на соответствие занимаемой должности	Нет квалификационной категории	До 35 лет	35-45 лет	46-60 лет	61-70 лет	Свыше 70 лет
г. Алексин	78	2	60,3	6,4	26,9	6,4	0,0	0,0	29,5	14,1	35,9	20,5	14,1	41,0	29,5	15,4	0,0
г. Донской	47	2	61,7	2,1	34,0	2,1	0,0	0,0	14,9	27,7	46,8	10,6	21,3	38,3	36,2	2,1	2,1
г. Ефремов	61	3	73,8	3,3	14,8	8,2	0,0	0,0	24,6	13,1	47,5	14,8	31,1	24,6	34,4	9,8	0,0
г. Новомосковск	188	5	60,1	8,5	25,5	5,3	0,0	0,5	21,8	22,3	31,4	24,5	26,6	30,9	34,6	8,0	0,0
г. Тула	671	26	77,5	3,7	15,4	2,2	0,0	1,2	30,0	9,2	31,7	29,1	24,0	33,5	31,9	10,0	0,6
Арсеньевский район	5	0	80,0	0,0	20,0	0,0	0,0	0,0	20,0	20,0	60,0	0,0	20,0	20,0	60,0	0,0	0,0
Белевский район	10	0	60,0	10,0	10,0	20,0	0,0	0,0	20,0	10,0	40,0	30,0	10,0	60,0	20,0	10,0	0,0
Богородицкий район	42	2	71,4	2,4	26,2	0,0	0,0	0,0	31,0	19,0	31,0	19,0	16,7	23,8	38,1	19,0	2,4
Веневский район	36	2	36,1	22,2	27,8	13,9	0,0	0,0	13,9	16,7	41,7	27,8	27,8	33,3	25,0	11,1	2,8
Воловский район	6	0	66,7	0,0	16,7	16,7	0,0	0,0	0,0	0,0	100	0,0	16,7	16,7	33,3	33,3	0,0
Дубенский район	13	1	76,9	7,7	15,4	0,0	0,0	0,0	30,8	15,4	23,1	30,8	53,8	15,4	30,8	0,0	0,0
Заокский район	21	0	57,1	4,8	23,8	9,5	4,8	0,0	4,8	4,8	76,2	14,3	23,8	14,3	47,6	14,3	0,0
Каменский район	0	0	0,0	0,0	0,0	0,0	0,0	0,0	0,0	0,0	0,0	0,0	0,0	0,0	0,0	0,0	0,0
Кимовский район	27	0	63,0	0,0	29,6	7,4	0,0	0,0	51,9	0,0	22,2	25,9	33,3	18,5	44,4	3,7	0,0

Наименование муниципального образования	Численность иных педагогических работников по основной должности (чел.)	Численность иных педагогических работников по основной должности, являющихся молодыми специалистами (чел.)	Уровень образования (%)						Уровень квалификации (%)				Возраст иных педагогических работников (%)				
			Высшее педагогическое	Высшее непедагогическое	Среднее педагогическое	Среднее непедагогическое	Среднее общее образование	Студенты	Высшая категория	Первая категория	Аттестация на соответствие занимаемой должности	Нет квалификационной категории	До 35 лет	35-45 лет	46-60 лет	61-70 лет	Свыше 70 лет
Киреевский район	44	2	54,5	0,0	40,9	4,5	0,0	0,0	31,8	18,2	22,7	27,3	27,3	31,8	25,0	13,6	2,3
Куркинский район	10	0	10,0	10,0	60,0	20,0	0,0	0,0	10,0	40,0	40,0	10,0	0,0	10,0	60,0	30,0	0,0
Одоевский район	11	0	36,4	0,0	36,4	27,3	0,0	0,0	36,4	18,2	27,3	18,2	0,0	18,2	54,5	27,3	0,0
Плавский район	20	0	45,0	0,0	55,0	0,0	0,0	0,0	35,0	40,0	20,0	5,0	10,0	40,0	35,0	15,0	0,0
Суворовский район	19	0	47,4	5,3	42,1	0,0	0,0	5,3	31,6	15,8	36,8	15,8	15,8	31,6	47,4	5,3	0,0
Тепло–Огаревский район	8	2	37,5	12,5	25,0	12,5	0,0	12,5	12,5	12,5	50,0	25,0	50,0	37,5	0,0	12,5	0,0
Узловский район	111	3	55,9	8,1	29,7	5,4	0,0	0,9	16,2	4,5	59,5	19,8	19,8	33,3	27,0	15,3	4,5
Чернский район	2	1	50,0	0,0	50,0	0,0	0,0	0,0	0,0	0,0	0,0	100	100	0,0	0,0	0,0	0,0
Щекинский район	76	1	53,9	1,3	39,5	3,9	0,0	1,3	23,7	18,4	38,2	19,7	17,1	28,9	35,5	18,4	0,0
Ясногорский район	33	3	57,6	3,0	30,3	6,1	3,0	0,0	24,2	18,2	48,5	9,1	12,1	27,3	30,3	27,3	3,0
ГДОУ ТО	74	5	83,8	2,7	9,5	2,7	0,0	1,4	36,5	13,5	27,0	23,0	24,3	36,5	32,4	6,8	0,0
п.г.т. Славный	1	0	0,0	0,0	0,0	100	0,0	0,0	0,0	0,0	0,0	100	100	0,0	0,0	0,0	0,0
р.п. Новогуровский	5	0	60,0	0,0	20,0	20,0	0,0	0,0	40,0	40,0	20,0	0,0	20,0	40,0	40,0	0,0	0,0
Тульская область	1619	60	67,2	4,8	22,7	4,4	0,1	0,9	26,7	13,5	35,9	23,9	23,1	32,1	32,7	11,2	0,9

Таблица 4. Уровень образования, квалификации и возраст иных педагогических работников в ДОО Тульской области (по занимаемым должностям)

Должность	Численность иных педагогических работников по основной должности (чел.)	Численность иных педагогических работников по основной должности, являющихся молодыми	Уровень образования (%)						Уровень квалификации (%)				Возраст иных педагогических работников (%)				
			Высшее педагогическое	Высшее непедагогическое	Среднее педагогическое	Среднее непедагогическое	Среднее общее образование	Студенты	Высшая категория	Первая категория	Аттестация на соответствие занимаемой должности	Нет квалификационной категории	До 35 лет	35-45 лет	46-60 лет	61-70 лет	Свыше 70 лет
Старший воспитатель	189	1	77,8	6,9	14,3	1,1	0,0	0,0	35,4	12,7	40,2	11,6	9,5	41,3	37,6	10,6	1,1
Методист	29	0	75,9	13,8	10,3	0,0	0,0	0,0	24,1	6,9	37,9	31,0	6,9	37,9	31,0	20,7	3,4
Музыкальный работник (музыкальный руководитель)	458	14	36,7	4,4	49,6	8,1	0,2	1,1	28,2	15,5	34,5	21,8	18,8	19,7	39,5	21,2	0,9
Инструктор по физической культуре	260	14	53,1	5,8	33,5	6,5	0,4	0,8	19,6	11,9	42,7	25,8	28,8	30,8	32,3	7,7	0,4
Учитель-логопед (Логопед)	306	7	94,8	2,6	2,3	0,0	0,0	0,3	37,3	18,0	25,5	19,3	21,6	36,6	33,3	7,5	1,0
Учитель-дефектолог (Дефектолог)	84	5	98,8	0,0	0,0	0,0	0,0	1,2	29,8	11,9	31,0	27,4	27,4	45,2	22,6	2,4	2,4
Социальный педагог	6	0	83,3	0,0	16,7	0,0	0,0	0,0	16,7	16,7	50,0	16,7	50,0	16,7	33,3	0,0	0,0
Педагог- психолог	206	15	93,2	4,4	1,0	1,0	0,0	0,5	13,1	10,2	44,2	32,5	35,4	39,8	21,4	3,4	0,0
Тьютор/ассистент	27	2	25,9	14,8	18,5	37,0	0,0	3,7	0,0	0,0	40,7	59,3	37,0	40,7	22,2	0,0	0,0
Прочие специалисты	54	2	66,7	7,4	14,8	5,6	0,0	5,6	22,2	5,6	29,6	42,6	33,3	29,6	22,2	13,0	1,9
Тульская область	1619	60	67,2	4,8	22,7	4,4	0,1	0,9	26,7	13,5	35,9	23,9	23,1	32,1	32,7	11,2	0,9

Общая нагрузка иных педагогических работников в дошкольных образовательных организациях Тульской области:

- менее 1 ставки – 12,2% (198 чел.),
- 1 ставка – 48,4% (783 чел.),
- 1-1,5 ставки – 31,5% (510 чел.),
- 1,5-2 ставки – 7,2% (116 чел.),
- более чем 2 ставки – 0,7% (12 чел.)

Большинство (48,4%) иных педагогических работников ДОО Тульской области имеют педагогическую нагрузку в объеме 1 ставки. Так, в городских ДОО практически половина (49,7%) иных педагогических работников имеют педагогическую нагрузку в объеме 1 ставки, в сельских – 38,7% иных педагогических работников. При этом в сельских ДОО большинство иных педагогических работников имеют нагрузку менее 1 ставки (24,2%) и от 1 до 1,5 ставок (33,0%) (рис. 19).

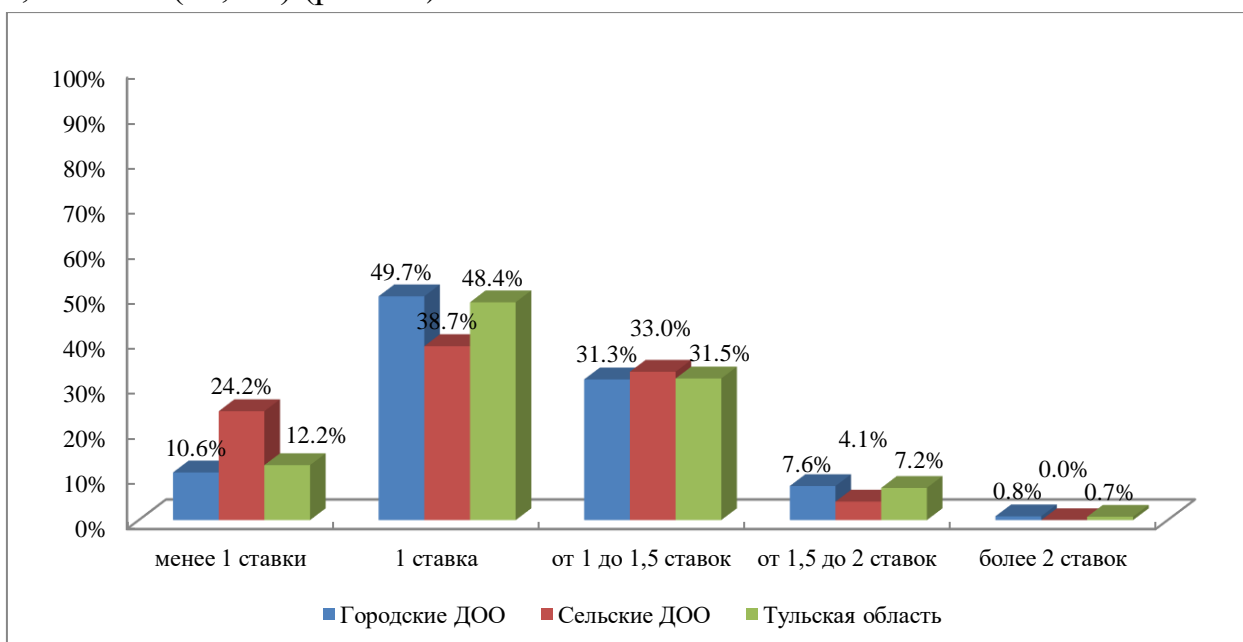


Рис. 19. Доля иных педагогических работников в городских и сельских ДОО (в % от всех иных педагогических работников городских и сельских ДОО)

Наибольшая доля иных педагогических работников имеет нагрузку менее 1 ставки в ДОО р.п. Новогуровский (40,0%) и Одоевском районе (45,5%). В Белевском (60,0%) и Чернском (50,0%) районах большинство иных педагогических работников имеет нагрузку от 1 до 1,5 ставок. Более 2 ставок имеют иные педагогические работники в ДОО МО г. Алексин (1,3%), г. Тулы (1,0%), Суворовского района (5,3%) и ГДОУ ТО (4,1%).

Наибольшая доля иных педагогических работников имеет нагрузку менее 1 ставки среди инструкторов по физической культуре (21,9%) и прочих специалистов (33,3%).

Наибольшая доля иных педагогических работников имеет нагрузку более 1 ставки среди музыкальных руководителей (61,8%), учителей-дефектологов (50,0%) и социальных педагогов (50,0%).

По результатам мониторинга 16,2% (262 чел.) иных педагогических работников имеют **внутреннее совмещение** (рис. 20). Доля иных педагогических работников, имеющих внутреннее совмещение, почти в 2 раза выше в сельских ДОО, по сравнению с городскими (32,0% и 14,0% соответственно).

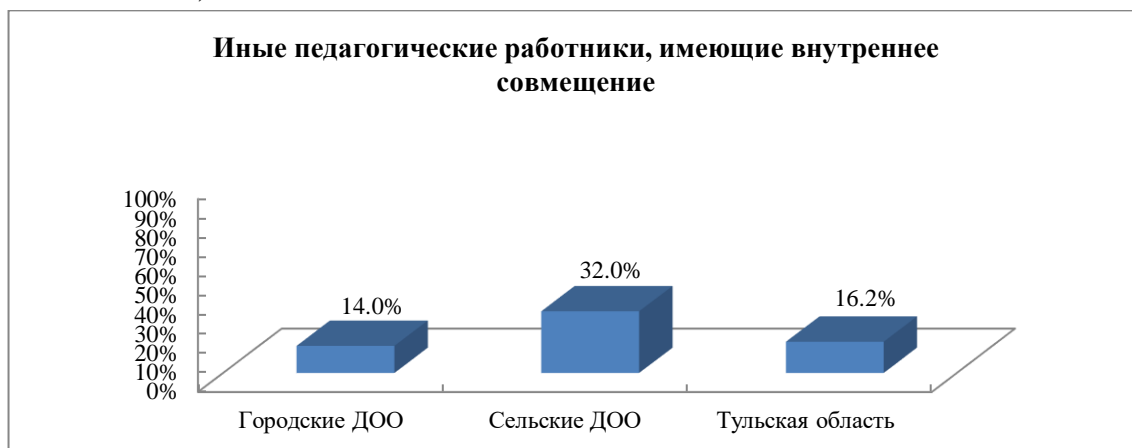


Рис. 20. Доля иных педагогических работников в городских и сельских ДОО, имеющих внутреннее совмещение (в % от всех иных педагогических работников городских и сельских ДОО)

Наибольшая доля иных педагогических работников осуществляет внутреннее совмещение в ДОО Белевского (50,0%), Куркинского (40,0%) и Суворовского (36,8%) районов, г. Ефремов (32,8%). Наименьшая доля – в ДОО МО Кимовского (7,4%), Дубенского (7,7%) и Щекинского (6,6%) районов.

Наибольшая доля иных педагогических работников, имеющих внутреннее совмещение, среди старших воспитателей (26,5%), методистов (24,1%), учителей-дефектологов (25,0%). Меньше всего распространено совмещение среди тьюторов (7,4%) и музыкальных руководителей (9,6%).

В дошкольных образовательных организациях Тульской области у 78,2% (1266 чел.) иных педагогических работников **специальность по диплому соответствует занимаемой должности**. Соответственно, доля иных педагогических работников, у которых специальность по диплому не совпадает с занимаемой должностью, составляет 21,8% (353 чел.). В сельских ДОО доля иных педагогических работников, специальность которых по диплому не соответствует занимаемой должности, больше, чем в городских (27,8% и 21,0% соответственно) (рис. 21).

Наибольшая доля иных педагогических работников, у которых специальность по диплому не совпадает с занимаемой должностью, отмечается в ДОО Белевского (80,0%), Воловского (66,7%), Плавского (60,0%)

районов, а также р.п. Новогуровский (80,0%) и п.г.т. Славный (100%) (таблица 5).

Большинство иных педагогических работников, у которых специальность по диплому не совпадает с занимаемой должностью, среди тьюторов (88,9%). Менее всего иных педагогических работников, у которых специальность по диплому не совпадает с занимаемой должностью, среди учителей-логопедов (9,8%), учителей-дефектологов (13,1%), педагогов-психологов (11,2%).

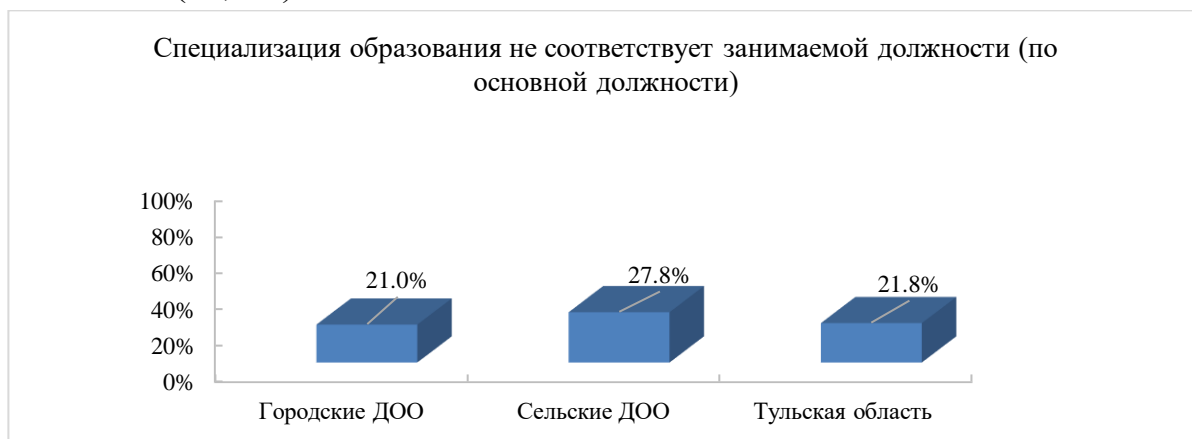


Рис. 21. Доля иных педагогических работников в городских и сельских ДОО, у которых специальность по диплому) совпадает с занимаемой должностью (в % от всех иных педагогических работников городских и сельских ДОО)

Значительная часть иных педагогических работников, чей диплом по специальности не совпадает с занимаемой должностью, прошли профессиональную переподготовку (75,9%, 268 чел.), при этом более активными оказались иные педагогические работники городских ДОО, по сравнению с сельскими (77,9% и 64,8% соответственно) (рис. 22).

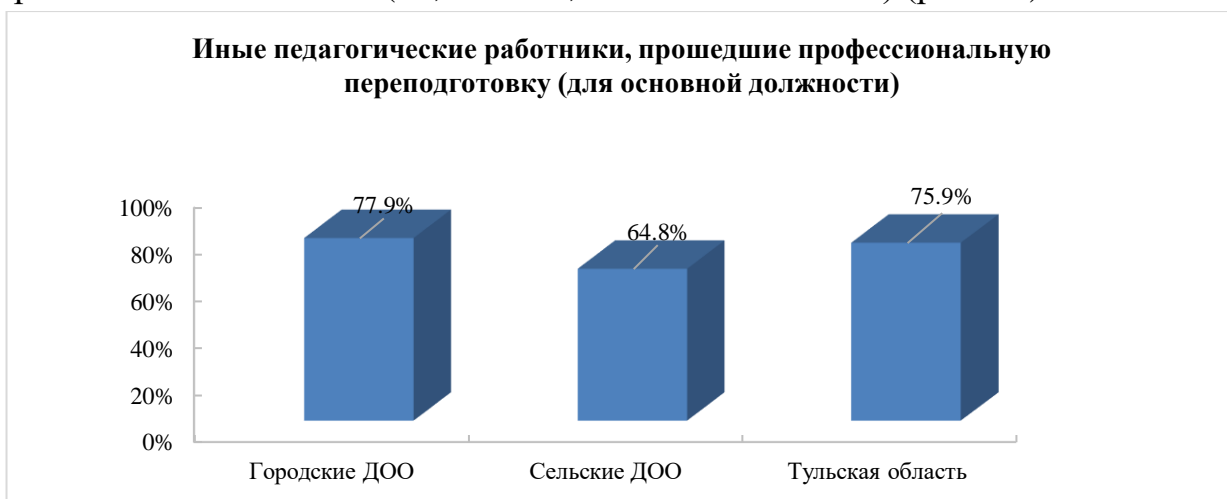


Рис. 22. Доля иных педагогических работников в городских и сельских ДОО, у которых специальность по диплому не совпадает с занимаемой должностью и прошедших переподготовку (в % от всех иных педагогических работников, городских и сельских ДОО)

В дошкольных образовательных организациях г. Алексин, Куркинского, Суворовского и Тепло-Огаревского районов, а также р.п. Новогуровский, п.г.т. Славный и ГДОУ ТО все иные педагогические работники, чьи дипломы по специальности не совпадают с занимаемой должностью, прошли профессиональную переподготовку (100%).

Активно проходили профессиональную переподготовку иные педагогические работники в ДОО г. Донской (85,7%), г. Ефремов (85,7%), Богородицкого (83,3%), Веневского (83,3%), Кимовского (81,8%), Плавского (91,7%) и Ясногорского (81,8%) районов. Стоит отметить, что в Одоевском районе прошли профессиональную переподготовку только 33,3% иных педагогических работников, а в ДОО Чернского района иные педагогические работники не проходили профессиональную переподготовку.

Все социальные педагоги, чьи дипломы по специальности не совпадают с занимаемой должностью, прошли переподготовку. Активно проходили переподготовку учителя-дефектологи (90,9%), учителя-логопеды (93,3%), педагоги-психологи (91,3%) и инструкторы по физической культуре (82,4%).

Таблица 5. Соответствие специализации образования иных педагогических работников (по основной должности, человек)

Наименование МО	Численность иных педагогических работников по основной должности	Из них: численность иных педагогических работников, у которых специальность по диплому совпадает с преподаваемым предметом		Из них: численность иных педагогических работников, у которых специальность по диплому <u>не совпадает</u> с преподаваемым предметом		Из них: численность иных педагогических работников, прошедших профессиональную переподготовку	
	Чел.	Чел.	%	Чел.	%	Чел.	%
г. Алексин	78	56	71,8	22	28,2	22	100
г. Донской	47	40	85,1	7	14,9	6	85,7
г. Ефремов	61	47	77,0	14	23,0	12	85,7
г. Новомосковск	188	168	89,4	20	10,6	15	75,0
г. Тула	671	559	83,3	112	16,7	79	70,5
Арсеньевский район	5	3	60,0	2	40,0	1	50,0
Белевский район	10	2	20,0	8	80,0	4	50,0
Богородицкий район	42	36	85,7	6	14,3	5	83,3
Веневский район	36	18	50,0	18	50,0	15	83,3
Воловский район	6	2	33,3	4	66,7	2	50,0
Дубенский район	13	7	53,8	6	46,2	4	66,7
Заокский район	21	14	66,7	7	33,3	4	57,1
Каменский район	0	0	0	0	0	0	0
Кимовский район	27	16	59,3	11	40,7	9	81,8
Киреевский район	44	35	79,5	9	20,5	7	77,8
Куркинский район	10	8	80,0	2	20,0	2	100
Одоевский район	11	8	72,7	3	27,3	1	33,3
Плавский район	20	8	40,0	12	60,0	11	91,7
Суворовский район	19	17	89,5	2	10,5	2	100
Тепло-Огаревский район	8	7	87,5	1	12,5	1	100
Узловский район	111	76	68,5	35	31,5	23	65,7
Чернский район	2	1	50,0	1	50,0	0	0,0
Щекинский район	76	53	69,7	23	30,3	17	73,9
Ясногорский район	33	22	66,7	11	33,3	9	81,8
ГДОУ ТО	74	62	83,8	12	16,2	12	100

Наименование МО	Численность иных педагогических работников по основной должности	Из них: численность иных педагогических работников, у которых специальность по диплому совпадает с преподаваемым предметом		Из них: численность иных педагогических работников, у которых специальность по диплому <u>не совпадает</u> с преподаваемым предметом		Из них: численность иных педагогических работников, прошедших профессиональную переподготовку	
	Чел.	Чел.	%	Чел.	%	Чел.	%
п.г.т. Славный	1	0	0,0	1	100	1	100
р.п. Новогуровский	5	1	20,0	4	80,0	4	100
Тульская область	1619	1266	78,2	353	21,8	269	75,9

Курсы повышения квалификации за последние 3 года прошли 69,6% (1127 чел.) иных педагогических работников, из них в городских ДОО – 70,3% (1002 чел.), меньше в сельских – 64,4% (125 чел.) (рис. 23).

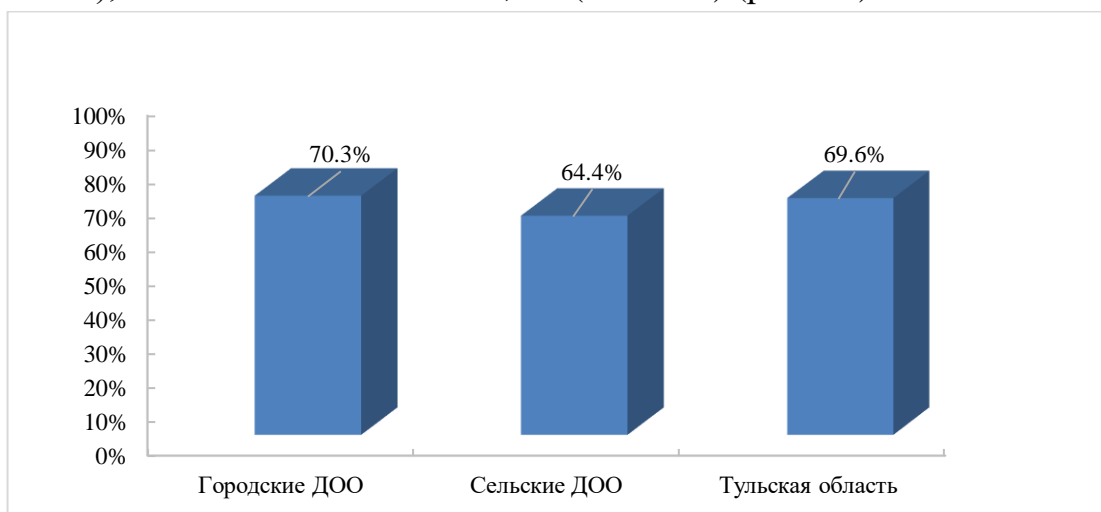


Рис. 23. Доля иных педагогических работников в городских и сельских ДОО, прошедших курсы повышения квалификации (в % от всех иных педагогических работников городских и сельских ДОО)

Более 80% иных педагогических работников обучались на курсах повышения квалификации в течение последних 3 лет в ДОО г. Алексин (87,2%), г. Ефремов (80,3%), Арсеньевского (100%), Кимовского (81,5%), Куркинского (100%), Плавского (85,0%) и Тепло-Огаревского (87,5%) районов, р.п. Новогуровский (100%) и п.г.т. Славный (100%). В остальных районах данный показатель варьируется от 50,0% до 78,4%.

Более активно повышали квалификацию старшие воспитатели (76,2%), учителя-логопеды (76,1%), социальные педагоги (83,3%).

В дошкольных образовательных организациях Тульской области среди иных педагогических работников наставниками-специалистами являются 56 сотрудников (3,5% от общей численности иных педагогических работников), старших наставников – 1,3% (21 чел.).

По сведениям, предоставленным руководителями ДОО, 58,3% молодых специалистов со стажем работы менее года имеют закрепленного за ним наставника-специалиста, среди молодых специалистов, имеющих стаж работы от 1 года до 3 лет, наставник-специалист имеется у 65,5%.

На момент сбора информации в рамках мониторинга в дошкольных образовательных организациях Тульской области в должности иных педагогических работников 161 сотрудник является внешним совместителем, из них, заключивших с организацией трудовой договор, – 158 чел., на условиях договора гражданско-правового характера – 3 чел.

Выводы

В Тульской области 215 руководителей самостоятельных дошкольных образовательных организаций и 8 и.о. заведующего. Должность заместителей руководителя по основной должности занимают 220 человек.

Высшее педагогическое образование имеют 177 (82,3%) руководителей, среднее непдагогическое – 4 (1,9%) руководителя. Среди заместителей руководителей высшее образование имеют 61,8%. Большинство руководящего состава – 196 (96,7%) заведующих и 161 (73,2%) заместитель – имеют профессиональную переподготовку в сфере менеджмента.

Таким образом, можно сделать вывод, что уровень образования руководящего состава в ДОО Тульской области достаточно высокий.

Возраст руководящих работников самостоятельных дошкольных образовательных организаций, в основном, средний. Однако старше 61 лет – 18,6% руководителей и 9,1% заместителей, а моложе 35 лет – только 2,3% руководителей и 11,8% заместителей.

Практически половина воспитателей имеет среднее педагогическое образование (49,0%), высшее педагогическое – 33,7% воспитателей. Среди иных педагогических работников подавляющее большинство имеет высшее педагогическое образование (67,2%), среднее педагогическое – 22,7% иных педагогических работников. Однако среднее общее образование имеют 26 воспитателей и 2 иных педагогических работников. В самостоятельных дошкольных образовательных организациях также работают 43 (0,8%) студента воспитателями и 14 студентов (0,9%) занимают должности иных педагогических работников.

Практически по всем показателям сельские дошкольные образовательные организации проигрывают городским ДОО, а именно:

- с высшим образованием воспитателей меньше на 7,1%, иных педагогических работников – на 13,6%;
- с высшей и первой квалификационными категориями воспитателей меньше на 14,0%, иных педагогических работников – на 13,5%;
- в возрасте до 35 лет воспитателей меньше на 2,0%, а в возрасте свыше 61 года воспитателей в сельских ДОО, наоборот, больше на 0,8%;
- в возрасте до 35 лет иных педагогических работников больше лишь на 0,1%, а в возрасте свыше 61 года больше на 3,9%;
- воспитателей, чья специальность по диплому не соответствует преподаваемому предмету, в сельских ОО на 2,8% больше, иных педагогических работников, чья специальность по диплому не соответствует занимаемой должности, – на 6,8%.

Среди иных педагогических работников более молодой состав у социальных педагогов, педагогов-психологов, тьюторов. Иных педагогических работников старше 61 года более всего среди методистов и музыкальных руководителей.

В дошкольных образовательных организациях работает крайне мало молодых специалистов: 5,0% воспитателей и 3,7% иных педагогических работников.