

Информационно–аналитический отчет по результатам мониторинга обеспеченности кадрами общеобразовательных организаций Тульской области

Объект: педагогические кадры общеобразовательных организаций Тульской области

Предмет: обеспеченность педагогическими кадрами общеобразовательных организаций Тульской области

Цель: анализ обеспеченности педагогическими кадрами общеобразовательных организаций Тульской области

Задачи мониторинга:

выявить:

- востребованность педагогических работников общеобразовательных организаций Тульской области;
- **в отношении** административных и педагогических работников –
 - уровень образования и квалификации;
 - общую нагрузку;
 - возрастной состав;
- **проанализировать** деятельность органов местного самоуправления, осуществляющих управление в сфере образования, по развитию кадрового потенциала

Сроки проведения: ноябрь – декабрь 2022 г.

Методы исследования:

- анкетирование руководителей органов местного самоуправления, осуществляющих управление в сфере образования;
- анкетирование руководителей общеобразовательных организаций

Выборка:

- все муниципальные образования;
- все общеобразовательные организации Тульской области

Критерии и показатели

Информация о руководителях общеобразовательных организаций Тульской области

Критерии	Показатели	Ед. измерения
	Численность руководителей общеобразовательных организаций	Чел.

Уровень образования и квалификации руководителей ОО	Доля руководителей, имеющих высшее педагогическое образование	%
	Доля руководителей, имеющих высшее непедагогическое образование	%
	Доля руководителей, имеющих образование или профессиональную переподготовку в сфере менеджмента	%
	Доля руководителей, имеющих ученую степень	%
	Доля руководителей, прошедших аттестацию на соответствие занимаемой должности (в течение последних 5-и лет)	%
	Доля руководителей, проходивших курсы повышения квалификации как руководитель в течение последних 3-х лет	%
Характеристика возрастных групп руководителей ОО	Доля руководителей в возрасте до 35 лет	%
	Доля руководителей в возрасте 35-45 лет	%
	Доля руководителей в возрасте 46-60 лет	%
	Доля руководителей в возрасте до 61-70 лет	%
	Доля руководителей в возрасте свыше 70 лет	%
Дополнительная нагрузка руководителей ОО	Доля руководителей, не имеющих другой педагогической (и непедагогической нагрузки)	%
	Доля руководителей, имеющих педагогическую нагрузку как учитель	%
	Доля руководителей, имеющих педагогическую нагрузку как учитель до 0,5 ставки; от 0,5 до 1 ставки; более 1 ставки	%
	Доля руководителей, имеющих иную педагогическую нагрузку	%
	Доля руководителей, имеющих иную педагогическую нагрузку до 0,5 ставки; от 0,5 до 1 ставки; более 1 ставки	%
	Доля руководителей, имеющих внешнее совместительство	%
	Доля руководителей, имеющих квалификационную категорию как учитель	%
	Доля руководителей, имеющих квалификационную категорию по иной педагогической нагрузке	%

Информация о заместителях руководителей общеобразовательных организаций Тульской области

Критерии	Показатели	Ед. измерения
Общая информация о заместителях руководителей ОО	Количество ставок заместителей руководителей по штатному расписанию	Ед.
	Количество ставок, занятых заместителями руководителей по основной должности	Ед.
	Численность заместителей руководителей по основной должности	Чел.
	Количество ставок, занятых заместителями руководителей по внутреннему совмещению	Ед.
	Численность заместителей руководителей по внутреннему совмещению	Чел.

Уровень образования и квалификации заместителей руководителей ОО	Доля заместителей руководителей, имеющих высшее педагогическое образование	%
	Доля заместителей руководителей, имеющих высшее непедагогическое образование	%
	Доля заместителей руководителей, имеющих образование или профессиональную переподготовку в сфере менеджмента	%
	Доля заместителей руководителей, имеющих ученую степень	%
	Доля заместителей руководителей, прошедших аттестацию на соответствие занимаемой должности (в течение последних 5-и лет)	%
	Доля заместителей руководителей, являющихся ведущими наставниками	%
Характеристика возрастных групп заместителей руководителей ОО	Доля заместителей руководителей в возрасте до 35 лет	%
	Доля заместителей руководителей в возрасте 35-45 лет	%
	Доля заместителей руководителей в возрасте 46-60 лет	%
	Доля заместителей руководителей в возрасте до 61-70 лет	%
	Доля заместителей руководителей в возрасте свыше 70 лет	%
Дополнительная нагрузка заместителей руководителей ОО	Доля заместителей руководителей, имеющих педагогическую нагрузку как учитель	%
	Доля заместителей руководителей, имеющих педагогическую нагрузку как учитель до 0,5 ставки; от 0,5 до 1 ставки; более 1 ставки	%
	Доля заместителей руководителей, имеющих квалификационную категорию как учитель	%
	Доля заместителей руководителей, имеющих иную педагогическую нагрузку	%
	Доля заместителей руководителей, имеющих иную педагогическую нагрузку до 0,5 ставки; от 0,5 до 1 ставки; более 1 ставки	%
	Доля заместителей руководителей, имеющих квалификационную категорию по иной педагогической нагрузке	%
	Доля заместителей руководителей, имеющих внешнее совместительство	%

Информация о педагогических работниках общеобразовательных организаций Тульской области

Критерии	Показатели	Ед. измерения
Общая информация о педагогических работниках	Количество ставок педагогических работников по штатному расписанию	Ед.
	Количество занимаемых ставок	Ед.
	Количество вакантных ставок	Ед.
	Численность учителей и иных педагогических работников по основной должности	Чел.

	Численность и доля педагогических работников по основной должности, имеющих внутреннее совместительство/совмещение	Чел., %
	Численность внешних совместителей (заключивших с организацией трудовой договор)	Чел.
	Численность совместителей, работающих на условиях договора гражданско-правового характера	Чел.
Учебная нагрузка педагогических работников	Доля педагогических работников, общая нагрузка которых менее 1 ставки	%
	Доля педагогических работников, общая нагрузка которых 1 ставка	%
	Доля педагогических работников, общая нагрузка которых 1-1,5 ставки	%
	Доля педагогических работников, общая нагрузка которых более 1,5 до 2 ставок	%
	Доля педагогических работников, общая нагрузка которых более 2 ставок	%
Уровень образования и квалификации педагогических работников	Доля педагогических работников, имеющих высшее педагогическое образование	%
	Доля педагогических работников, имеющих высшее непедагогическое образование	%
	Доля педагогических работников, имеющих среднее педагогическое образование	%
	Доля педагогических работников, имеющих среднее непедагогическое образование	%
	Доля педагогических работников, имеющих среднее общее образование	%
	Доля педагогических работников, являющихся студентами	%
	Доля педагогических работников по основной должности, специализация образования которых соответствует/не соответствует преподаваемому предмету или занимаемой должности	%
	Доля педагогических работников по основной должности, специализация образования которых не соответствует преподаваемому предмету или занимаемой должности, прошедших профессиональную переподготовку	%
	Доля педагогических работников по внутреннему совместительству/совмещению, специализация образования которых соответствует/не соответствует преподаваемому предмету или занимаемой должности	%
Доля педагогических работников по внутреннему совместительству/совмещению, специализация образования которых не соответствует преподаваемому предмету или занимаемой должности, прошедших профессиональную переподготовку	%	

	Доля педагогических работников, прошедших в течение последних 3 лет курсы повышения квалификации	%
	Доля педагогических работников, имеющих высшую квалификационную категорию	%
	Доля педагогических работников, имеющих первую квалификационную категорию	%
	Доля педагогических работников, прошедших аттестацию на соответствие занимаемой должности	%
	Доля педагогических работников, не имеющих квалификационной категории	%
Возраст педагогических работников	Доля педагогических работников в возрасте до 35 лет	%
	Доля педагогических работников в возрасте 35-45 лет	%
	Доля педагогических работников в возрасте 46-60 лет	%
	Доля педагогических работников в возрасте 61-70 лет	%
	Доля педагогических работников в возрасте свыше 70 лет	%
Работа с педагогическими кадрами	Доля ОО ТО, в которых разработано Положение о наставничестве	%
	Доля ОО ТО, в которых имеется ведущий наставник	%
	Доля педагогических работников, являющихся старшими наставниками	%
	Доля педагогических работников, являющихся наставниками (наставниками-специалистами)	%
	Доля педагогических работников, являющихся молодыми специалистами	%
	Доля молодых специалистов, проработавших менее 1 года	%
	Доля молодых специалистов, имеющих закрепленных наставников	%

Деятельность органов местного самоуправления, осуществляющих управление в сфере образования, по развитию кадрового потенциала

Критерии	Показатели	Ед. изм.
Деятельность органов местного самоуправления, осуществляющих управление в сфере образования по развитию кадрового потенциала	Численность студентов, с которыми были заключены целевые договоры и обучение которых завершилось в 2022 г.	Чел.
	Доля студентов, с которыми были заключены целевые договоры и обучение которых завершилось в 2022 г., приступивших к работе в ОО МО	%
	Доля МО, в которых предусмотрены штрафные санкции в отношении студентов, с которыми	%

заключены целевые договоры, за невыполнение условий целевого договора	
Доля МО, в которых применялись штрафные санкции в отношении студентов, с которыми заключены целевые договоры, за невыполнение условий целевого договора	%
Доля МО, в которых предусмотрена социальная поддержка студентам, с которыми заключены целевые договоры	%
Доля МО, в которых имеется резерв управленческих кадров	%
Общая численность педагогических работников, зачисленных в резерв управленческих кадров	Чел.
Доля педагогических работников, зачисленных в резерв управленческих кадров в возрасте до 35 лет	%
Доля педагогических работников, зачисленных в резерв управленческих кадров в возрасте старше 35 лет	%
Доля педагогических работников, зачисленных в резерв управленческих кадров и прошедших обучение	%
Доля педагогических работников, зачисленных в резерв управленческих кадров и прошедших обучение в 2022г.	%
Доля МО, в которых имеется система подготовки в МО для кандидатов, включенных в кадровый резерв	%
Доля МО, в которых у педагогических работников, зачисленных в резерв управленческих кадров, имеются планы индивидуального развития	%
Доля педагогических работников, зачисленных в резерв управленческих кадров, у которых имеются планы индивидуального развития в 2022 г.	%
Доля педагогические работники, зачисленные в резерв управленческих кадров, имеющие планы индивидуального развития и выполнившие их за отчетный 2022 г. на 100%; свыше чем на 50%; менее чем на 50%	%
Доля педагогических работников, зачисленные в резерв управленческих кадров, назначенных на руководящие должности в 2022 г.	%
Доля МО, в которых планируется финансирование обучения педагогических работников по программам профессиональной переподготовки в 2023 г.	%
Численность педагогических работников, вовлеченных в 2022 г. во все виды экспертной деятельности	Чел.
Доля МО, в которых предусмотрена социальная поддержка педагогических работников на уровне МО	%

	Доля МО, в которых осуществляется моральное стимулирование педагогических работников	%
	Доля МО, в которых осуществляется поддержка престижа педагогических работников на уровне МО	%

Сведения о респондентах

В мониторинге обеспеченности кадрами образовательных организаций Тульской области (далее – ОО ТО) приняли участие руководители органов местного самоуправления, осуществляющих управление в сфере образования, из 26 муниципальных образований (далее – МО) Тульской области и руководители 455 муниципальных и 20 государственных общеобразовательных организаций Тульской области.

Основные результаты мониторинга

Руководители ОО

Всего в муниципальных и государственных ОО – 432 руководителя общеобразовательных организаций, именуемых директорами, в 25 ОО – и.о. директора ОО (по состоянию на ноябрь 2022 г.).

Образование:

- высшее педагогическое – 92,3% (407 чел.),
- высшее непедагогическое – 7,5% (33 чел.),
- среднее педагогическое – 0,2% (1 чел.),

Профессиональная переподготовка в сфере менеджмента – 90,0% (397 чел.).

Ученая степень кандидата наук – 1,4% (6 чел.).

Аттестация на соответствие занимаемой должности (в течение последних 5-и лет) – 92,5% (408 чел.).

Обучались на курсах повышения квалификации для руководителей ОО в течение последних 3-х лет – 82,1% (362 чел.).

Возраст:

- до 35 лет – 4,1% (18 чел.),
- 35–45 лет – 16,8% (74 чел.),
- 46–60 лет – 54,4% (240 чел.),
- 61–70 лет – 19,7% (87 чел.),
- свыше 70 лет – 5,0% (22 чел.).

Имеют педагогическую нагрузку как учитель по внутреннему совместительству 71,7% (316 чел.) руководителей ОО. Иную педагогическую

нагрузку по внутреннему совместительству имеют 4,8% (22 чел.) руководителей ОО.

Заместители руководителей ОО

Количество ставок по штатному расписанию – 1389,91, из них:

- 1283,35 заняты заместителями руководителя по основной должности;
- 105,91 ставок заместителей руководителя совмещают учителя или иные педагогические работники;
- 56,75 ставки вакантны.

Должность заместителей руководителя по основной должности занимают 1386 человек.

Образование:

- высшее педагогическое – 72,9% (1010 чел.),
- высшее непедагогическое – 21,2% (294 чел.),
- среднее педагогическое – 2,7% (37 чел.),
- среднее непедагогическое – 3,2% (45 чел.).

Образование в сфере менеджмента или профессиональная переподготовка – 74,5% (1033 чел.).

Ученая степень кандидата наук – 0,5% (7 чел.).

Прошли аттестацию на соответствие занимаемой должности (в течение последних пяти лет) – 86,7% (1201 чел.).

Возраст:

- до 35 лет – 8,9% (123 чел.),
- 35–45 лет – 25,9% (359 чел.),
- 46–60 лет – 50,9% (706 чел.),
- 61–70 лет – 12,9% (179 чел.),
- свыше 70 лет – 1,4% (19 чел.).

57,4% (795 чел.) заместителей руководителя, имеют педагогическую нагрузку как учитель по внутреннему совместительству. Иную педагогическую нагрузку по внутреннему совместительству до имеют 11,0% (153 чел.) заместителей руководителя Тульской области.

Учителя по основной должности в ОО

Количество ставок по штатному расписанию – 14920,98 единиц.

Количество занимаемых учителями ставок – 14748,44 единиц.

Общая численность учителей по основной должности – 9612 чел.: 6682 чел. (69,5%) работает в городских ОО, 2930 чел. (30,5%) – в сельских.

Образование:

- высшее педагогическое – 81,6% (7841 чел.),
- высшее непедагогическое – 4,7% (451 чел.),
- среднее педагогическое – 10,5% (1014 чел.),
- среднее непедагогическое – 1,4% (137 чел.),
- студенты – 1,8% (169 чел.).

В *городских ОО* высшее педагогическое/непедагогическое образование имеют 88,1% учителей, в *сельских ОО* – 82,1%.

Уровень квалификации учителей

- высшая квалификационная категория – 36,4% (3491 чел.),
- первая квалификационная категория – 20,5% (1975 чел.),
- прошли аттестацию на соответствие занимаемой должности – 25,9% (2493 чел.);
- не имеют квалификационной категории – 17,2% (1653 чел.).

В *городских ОО* высшую и первую квалификационные категории имеют 59,1% учителей, в *сельских ОО* – 51,6%.

Возраст учителей:

- до 35 лет – 23,6% (2266 чел.),
- 35-45 лет – 18,7% (1798 чел.),
- 46-60 лет – 38,9% (3740 чел.),
- 61-70 лет – 16,0% (1538 чел.),
- свыше 70 лет – 2,8% (270 чел.).

В возрасте до 35 лет в *городских ОО* 25,8% учителей, в *сельских ОО* – 19,1%.

В возрасте свыше 61 года в *городских ОО* 16,8% учителей, в *сельских ОО* – 23,4%.

Общая нагрузка учителей по основной должности:

- менее 1 ставки – 7,4% (710 чел.),
- 1 ставка – 9,9% (955 чел.),
- 1-1,5 ставки – 41,0% (3942 чел.),
- 1,5-2 ставки – 33,9% (3263 чел.),
- более чем 2 ставки – 7,7% (742 чел.).

Внутреннее совмещение имеют 59,2% (5686 чел.) учителей по основной должности.

Специальность по диплому соответствует преподаваемому предмету: по области у 87,7% учителей, в *городских ОО* – у 90,2%, в *сельских ОО* – у 81,9%.

Среди учителей, чей диплом по специальности не совпадает с преподаваемым предметом, профессиональную переподготовку прошли: по области 83,7%, в *городских ОО* – 83,1%, в *сельских ОО* – 84,5%.

Иные педагогические работники по основной должности в ОО

Количество ставок по штатному расписанию – 4611,12 единиц.

Количество занимаемых иными педагогическими работниками ставок – 4408,31 единиц.

Общая численность иных педагогических работников по основной должности – 1926 чел.: 1552 чел. (80,6%) работает в *городских ОО*, 374 чел. (19,4%) – в *сельских ОО*.

Образование:

- высшее педагогическое – 61,9% (1193 чел.),
- высшее непедагогическое – 14,1% (271 чел.),
- среднее педагогическое – 14,5% (280 чел.),
- среднее непедагогическое – 6,5% (125 чел.),
- студенты – 3,0% (57 чел.).

В *городских ОО* высшее педагогическое/непедагогическое образование имеют 77,7% иных педагогических работников, в *сельских ОО* – 69,0%.

Уровень квалификации иных педагогических работников:

- высшая квалификационная категория – 14,4% (277 чел.),
- первая квалификационная категория – 11,9% (230 чел.),
- прошли аттестацию на соответствие занимаемой должности – 36,3% (699 чел.);
- не имеют квалификационной категории – 37,4% (720 чел.).

В *городских ОО* высшую и первую квалификационные категории имеют 27,3% иных педагогических работников, в *сельских ОО* – 22,2%.

Возраст иных педагогических работников:

- до 35 лет – 27,9% (538 чел.),
- 35-45 лет – 26,2% (504 чел.),
- 46-60 лет – 29,9% (575 чел.),
- 61-70 лет – 12,8% (247 чел.),
- свыше 70 лет – 3,2% (62 чел.).

В возрасте до 35 лет в *городских ОО* 27,8% иных педагогических работников, в *сельских ОО* – 28,3%.

В возрасте свыше 61 года в *городских ОО* 16,2% иных педагогических работников, в *сельских ОО* – 15,2%.

Общая нагрузка иных педагогических работников по основной должности:

- менее 1 ставки – 11,9% (230 чел.),
- 1 ставка – 37,3% (719 чел.),
- 1-1,5 ставки – 28,7% (552 чел.),

- 1,5-2 ставки – 18,9% (364 чел.),
- более чем 2 ставки – 3,2% (61 чел.).

Внутреннее совмещение имеют 44,1% (850 чел.) иных педагогических работников по основной должности.

Специальность по диплому соответствует занимаемой должности: по области у 64,6% иных педагогических работников, в *городских ОО* – у 64,8%, в *сельских ОО* – у 64,2%.

Среди иных педагогических работников, чей диплом по специальности не совпадает с занимаемой должностью, профессиональную переподготовку прошли: по области 59,5%, в *городских ОО* – 57,0%, в *сельских ОО* – 69,4%.

Деятельность органов местного самоуправления, осуществляющих управление в сфере образования, по развитию кадрового потенциала

В 2022 г. завершили обучение 76 студентов, с которыми были заключены целевые договоры.

Приступили к работе в ОО МО 43 (56,6%) студентов, с которыми были заключены целевые договоры и обучение которых завершилось в 2022г.

Штрафные санкции в отношении студентов, с которыми заключены целевые договоры, за невыполнение условий целевого договора

- применены в 2 (7,7%) МО,
- предусмотрены в соответствии с постановлением правительства РФ от 13.10.2020 №1681 "О целевом обучении по образовательным программам среднего профессионального и высшего образования" предусмотрены в 20 (76,9%) МО.

Социальная поддержка студентам, с которыми заключены целевые договоры, предусмотрена в 21 (80,8%) МО ТО.

Резерв управленческих кадров имеется в 22 (84,6%) МО ТО.

Общая численность педагогических работников, зачисленных в резерв управленческих кадров, составляет 392 чел. Из них:

- до 35 лет – 72 чел. (18,4%),
- старше 35 лет – 320 чел. (81,6%)

Прошли обучение 272 (69,4%) педагогических работников, зачисленных в резерв управленческих кадров, из них 108 чел. (39,7%) – в 2022 г.

Система подготовки в МО для кандидатов, включенных в кадровый резерв имеется в 8 (30,8%) МО

Планы индивидуального развития имеются у педагогических работников, зачисленных в резерв управленческих кадров, в 17 (65,4%) МО

Планы индивидуального развития имеются у 234 (59,7%) педагогических работников, зачисленных в резерв управленческих кадров

Из педагогических работников, зачисленных в резерв управленческих кадров, выполнили планы индивидуального развития за отчетный 2022 г.:

- на 100% – 109 чел. (46,6%),
- свыше чем на 50% – 66 чел. (28,2%),
- менее чем на 50% – 32 чел. (13,7%),
- не выполнены – 27 чел. (11,5%)

На руководящие должности в 2022 г. из педагогических работников, зачисленных в резерв управленческих кадров, 24 чел. (6,1%)

Социальная поддержка педагогических работников на уровне МО предусмотрена в 14 (53,8%)

Моральное стимулирование педагогических работников осуществляется в 25 (96,2%) МО

Поддержка престижа педагогических работников на уровне МО осуществляется в 24 (92,3%) МО.

Полная информация по результатам мониторинга

Информация о руководителях общеобразовательных организаций Тульской области

В Тульской области 432 руководителя общеобразовательных организаций, именуемых директорами. В 25 общеобразовательных организациях на момент сбора данных были исполняющие обязанности руководителя (далее – и.о. директора) общеобразовательной организации.

Далее представлена информация по руководителям общеобразовательных организаций, именуемых директорами, а также и.о. директора по основной должности (441 чел.).

Уровень образования и квалификации руководителей ОО

Доля руководителей ОО, имеющих высшее педагогическое образование, составляет 92,3% (407 чел.), высшее непедагогическое – 7,5% (33 чел.), среднее педагогическое – 0,2% (1 чел. – МОУ «Спицинская СШ» Ясногорского района), среднее непедагогическое – 0%.

Доля руководителей ОО, имеющих образование или профессиональную переподготовку в сфере менеджмента, составляет 90,0% (397 человек) (рис. 1).

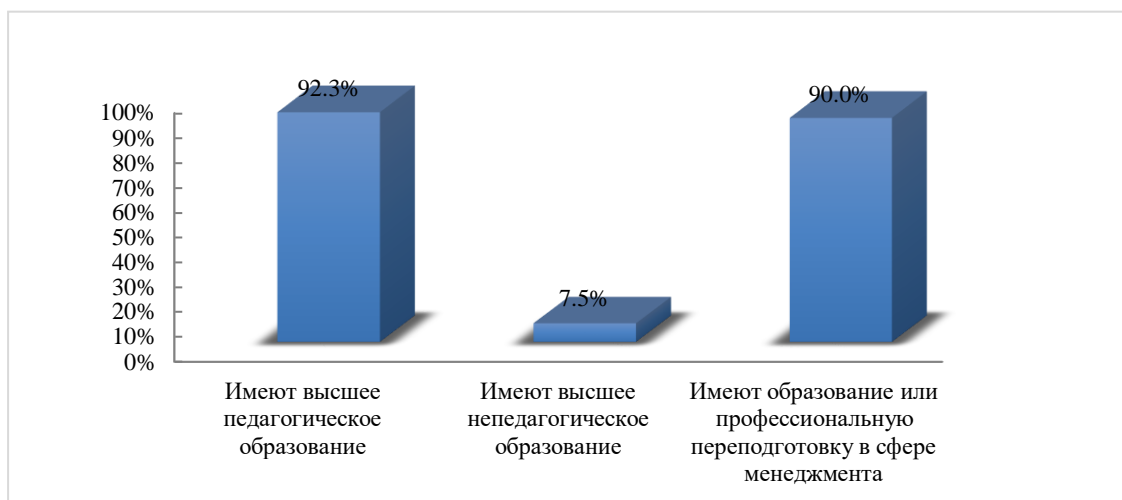


Рис. 1. Доля руководителей ОО ТО, имеющих указанный уровень образования (в % от общей численности руководителей ОО ТО)

Доля руководителей ОО ТО, имеющих ученую степень, составляет 1,4% (6 чел.).

Доля руководителей ОО, прошедших аттестацию на соответствие занимаемой должности (в течение последних 5–и лет), составляет 92,5% (408 чел.) (рис. 2).

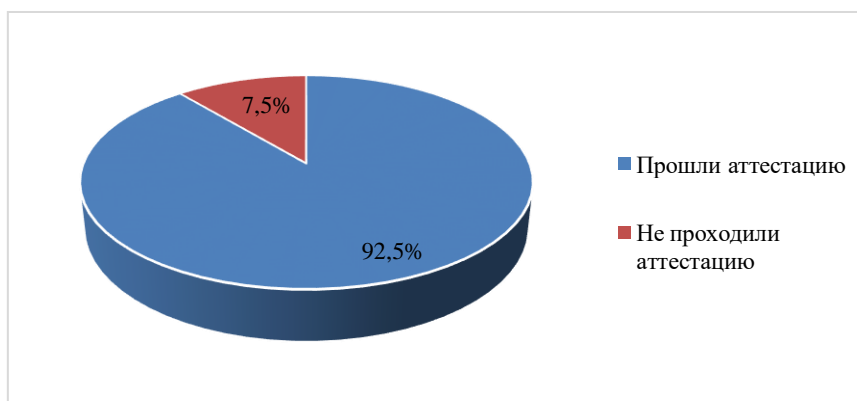


Рис. 2. Доля руководителей ОО ТО, прошедших аттестацию на соответствие занимаемой должности (в течении последних 5–и лет) (в % от общей численности руководителей ОО ТО)

Доля руководителей ОО, обучавшихся на курсах повышения квалификации для руководителей ОО в течение последних 3–х лет, составляет 82,1% (362 чел.).

Доля руководителей ОО в возрасте:

- до 35 лет – 4,1% (18 чел.);
- 35–45 лет – 16,8% (74 чел.);
- 46–60 лет – 54,4% (240 чел.);
- 61–70 лет – 19,7% (87 чел.);
- свыше 70 лет – 5,0% (22 чел.) (рис. 3).

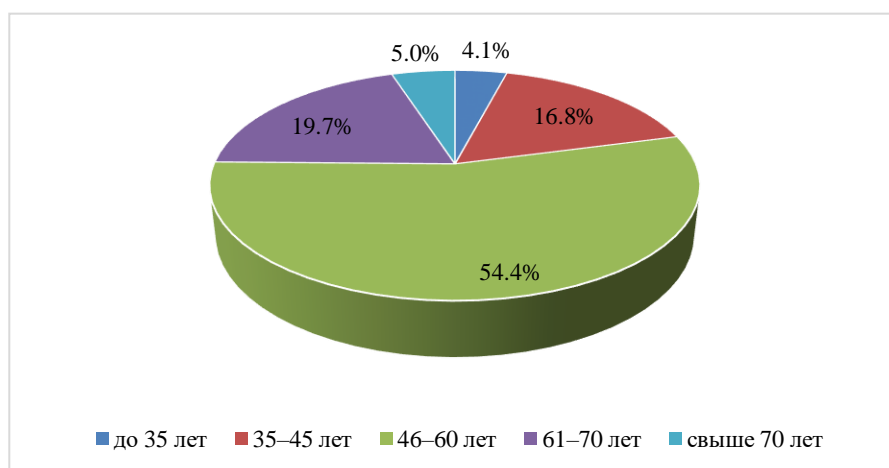


Рис. 3. Доля руководителей ОО ТО, имеющих указанный возраст (в % от общей численности руководителей ОО ТО)

Общая (включая учебную и иную) нагрузка руководителей ОО

Не имеют иной нагрузки, кроме ставки руководителя, 23,6% (104 чел.) директоров ОО.

Другие руководители ведут преподавательскую или иную педагогическую/непедагогическую деятельность в форме внутреннего или внешнего совместительства/совмещения или на условиях почасовой оплаты.

Имеют педагогическую нагрузку как учитель по внутреннему совместительству 71,7% (316 чел.) руководителей ОО. Нагрузку до 0,5 ставки имеют 56,3% (178 чел.) руководителей, от 0,5 до 1 ставки – 38,6% (122 чел.), свыше 1 ставки – 5,1% (16 чел.).

Иную педагогическую нагрузку по внутреннему совместительству имеют 4,8% (22 чел.) руководителей ОО. Их нагрузка составляет от 0,1 до 1 ставки.

Внешнее совместительство имеют 3,9% (17 чел.) руководителей ОО (от 0,1 до 0,6 ставки).

Имеют почасовую оплату 2,7% (12 чел.) руководителей ОО (рис. 4).

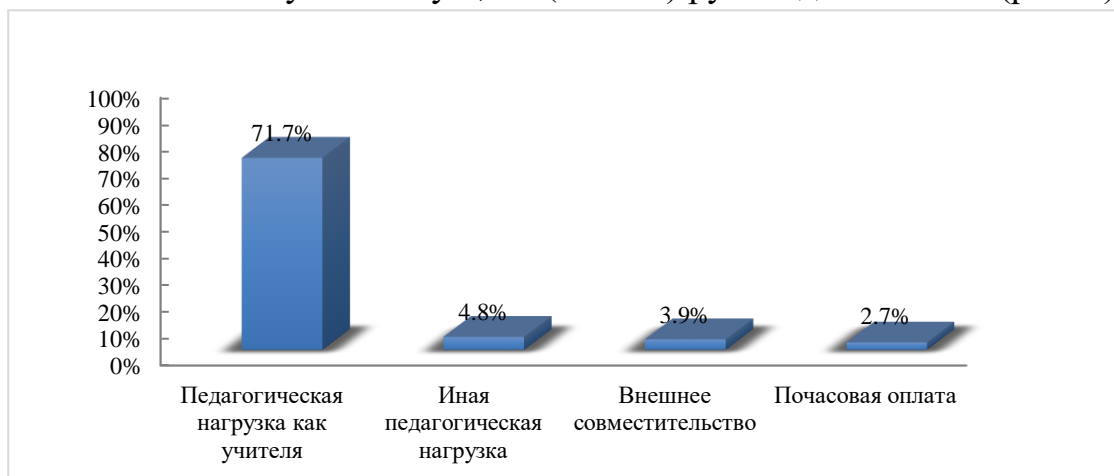


Рис. 4. Доля руководителей ОО ТО, имеющих указанную нагрузку (в % от общей численности руководителей ОО ТО)

Руководители ОО, имеющие педагогическую нагрузку как учитель по внутреннему совместительству, имеют следующие квалификационные категории:

- высшая – 50,3% (159 чел.);
- первая – 15,8% (50 чел.);
- соответствие занимаемой должности/без категории – 33,9% (107 чел.).

Руководители ОО, имеющие иную педагогическую нагрузку по внутреннему совместительству, имеют следующие квалификационные категории:

- высшая – 9,5% (2 чел.);
- первая – 4,8% (1 чел.);
- соответствие занимаемой должности/без категории – 85,7% (18 чел.)

(рис. 5).

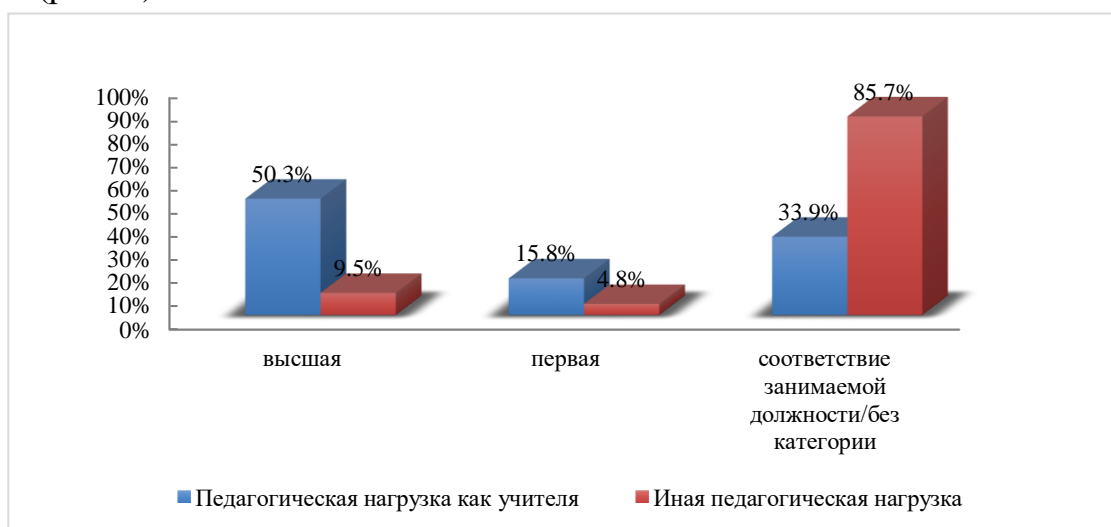


Рис. 5. Доля руководителей ОО ТО, имеющих указанные квалификационные категории (в % от численности руководителей ОО ТО, имеющих внутреннее совместительство)

Стоит отметить, что у 79,7% (252 чел.) руководителей ОО, имеющих педагогическую нагрузку как учитель, образование по диплому совпадает с преподаваемым предметом. 76,6% (49 чел.) руководителей, у которых образование по диплому не совпадает с преподаваемым предметом, прошли профессиональную переподготовку. Прошли курсы повышения квалификации по преподаваемому предмету 81,3% (257 чел.) руководителей ОО.

У 52,4% (11 чел.) руководителей ОО, имеющих иную педагогическую нагрузку, образование по диплому совпадает с преподаваемым предметом. 50,0% (5 чел.) руководителей, у которых образование по диплому не совпадает с иной педагогической нагрузкой, прошли профессиональную переподготовку. Прошли курсы повышения квалификации по преподаваемому предмету 28,6% (6 чел.) руководителей ОО.

Во всех общеобразовательных организациях Тульской области разработано Положение о системе наставничества педагогических работников. 11,8% директоров школ (52 чел.) являются ведущими наставниками в своих образовательных организациях – из них 69,2% (36 чел.) обучались по ДПП ПК «Методическое сопровождение реализации региональной модели института наставничества педагогических работников Тульской области» (ГОУ ДПО ТО «ИПК и ППРО ТО»).

Информация о заместителях руководителей общеобразовательных организаций Тульской области

В общеобразовательных организациях Тульской области должность заместителей руководителя по основной должности занимают 1386 человек. По штатному расписанию в ОО Тульской области 1389,91 ставок заместителей руководителя, из которых заняты 1283,35 ставки непосредственно заместителями руководителя по основной должности. 105,91 ставок заместителей руководителя совмещают учителя или иные педагогические работники (223 чел.) (рис. 8).

В Тульской области вакантны 56,75 ставки заместителей руководителя общеобразовательных организаций.

Далее представлена информация по заместителям руководителей общеобразовательных организаций по основной должности (1386 чел.).

Уровень образования и квалификации заместителей руководителя ОО

Заместители руководителей общеобразовательных организаций Тульской области имеют следующий уровень образования:

- высшее педагогическое образование – 72,9% (1010 чел.),
- высшее непедагогическое образование – 21,2% (294 чел.),
- среднее педагогическое образование – 2,7% (37 чел.),
- среднее непедагогическое – 3,2% (45 чел.).

Образование в сфере менеджмента или профессиональную переподготовку имеют 74,5% (1033 чел.) заместителей (рис. 6).

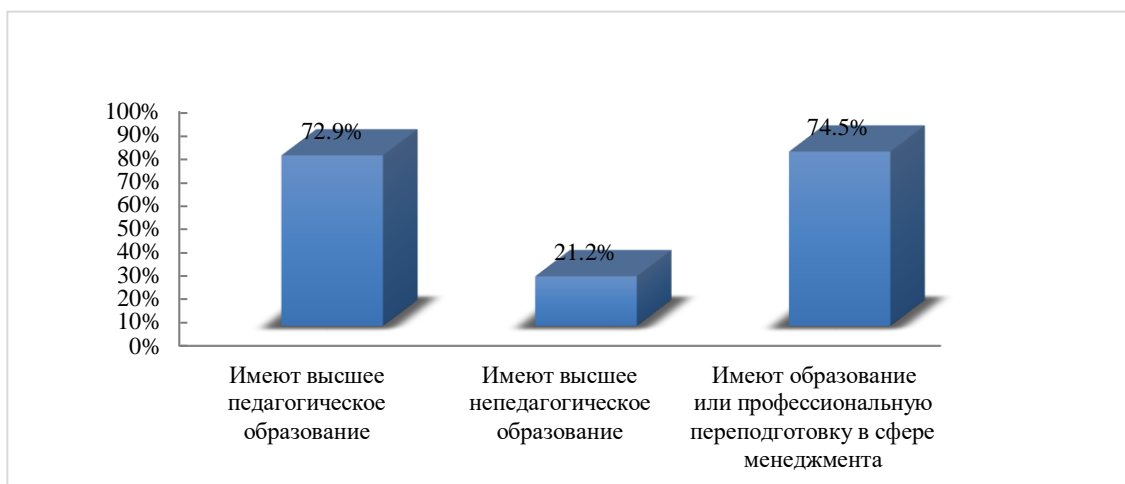


Рис. 6. Доля заместителей руководителей ООО ТО, имеющих указанный уровень образования (в % от общей численности заместителей руководителей ООО ТО)

Прошли аттестацию на соответствие занимаемой должности (в течение последних 5-и лет) 86,7% (1201 чел.) заместителей руководителя, соответственно не проходили – 13,3% (185 чел.) (рис. 7).



Рис. 7. Доля заместителей руководителей ООО ТО, прошедших аттестацию на соответствие занимаемой должности (в течении последних 5-и лет) (в % от численности заместителей руководителя ООО ТО)

Стоит отметить, что в Тульской области 0,5% (7 чел.) заместителей руководителей имеют ученую степень кандидата наук.

Доля заместителей руководителя ООО в возрасте:

- до 35 лет – 8,9% (123 чел.);
- 35–45 лет – 25,9% (359 чел.);
- 46–60 лет – 50,9% (706 чел.);
- 61–70 лет – 12,9% (179 чел.);
- свыше 70 лет – 1,4% (19 чел.) (рис. 8).

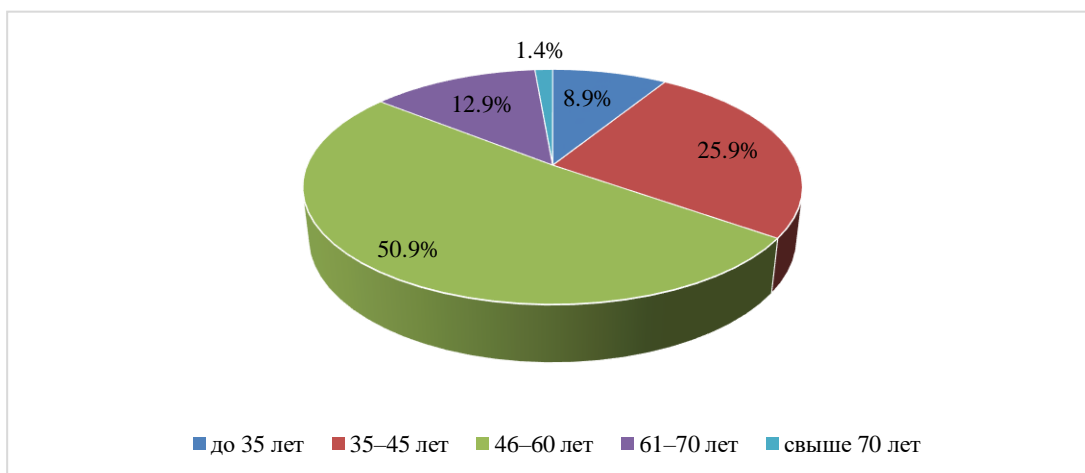


Рис. 8. Доля заместителей руководителей *ОО ТО*, имеющих указанный возраст (в % от численности заместителей руководителя *ОО Тульской области*)

Внутреннее совместительство/совмещение заместителей руководителей *ОО*

Более половины, а именно 57,4% (795 чел.) заместителей руководителя, имеют педагогическую нагрузку как учитель по внутреннему совместительству. До 0,5 ставок имеют 35,0% (278 чел.) заместителей, от 0,5 до 1 ставки – 46,7% (371 чел.), более 1 ставки педагогической нагрузки как учитель по внутреннему совместительству указали 18,4% (146 чел.) заместителей руководителя.

Иную педагогическую нагрузку по внутреннему совместительству до имеют 11,0% (153 чел.) заместителей руководителя Тульской области. Из них 86,9% (133 чел.) имеют нагрузку по внутреннему совместительству до 0,5 ставки, 9,8% (15 чел.) – от 0,5 до 1 ставки, 3,3% (5 чел.) – более 1 ставки.

Имеют внешнее совместительство 1,5% (21 чел.) заместителей руководителя (от 0,1 до 0,7 ставки) (рис. 9).

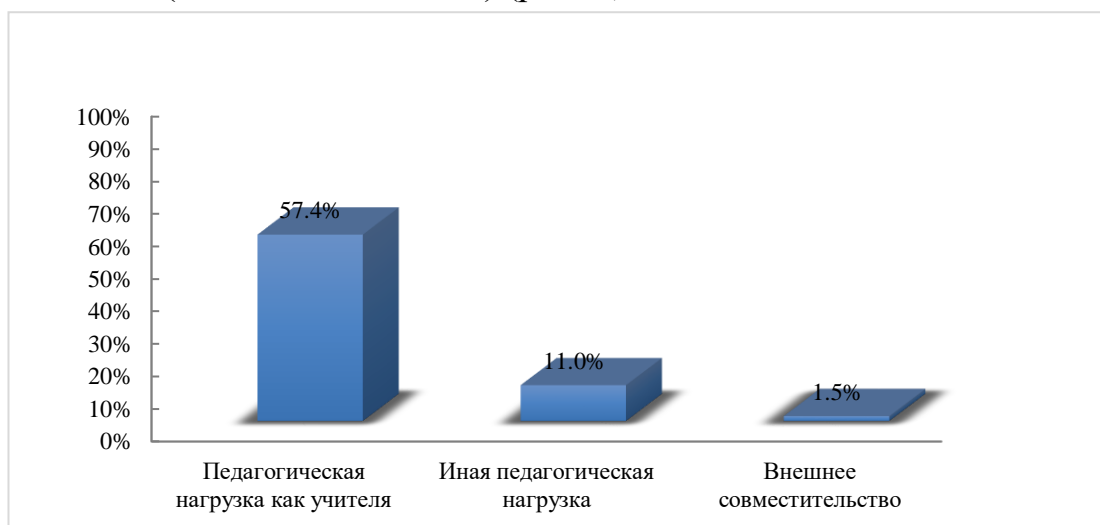


Рис. 9. Доля заместителей руководителей *ОО ТО*, имеющих нагрузку по внутреннему и/или внешнему совместительству (в % от численности заместителей руководителя *ОО Тульской области*)

Заместители руководителя, имеющие внутреннее совместительство с педагогической нагрузкой как учитель, имеют следующие квалификационные категории:

- высшая – 51,4% (409 чел.);
- первая – 15,3% (122 чел.);
- соответствие занимаемой должности/без категории – 33,2% (264 чел.).

Заместители руководителя, имеющие внутреннее совместительство с иной педагогической нагрузкой, имеют следующие квалификационные категории:

- высшая – 8,5% (13 чел.);
- первая – 4,6% (7 чел.);
- соответствие занимаемой должности/без категории – 86,9% (133 чел.) (рис. 10).

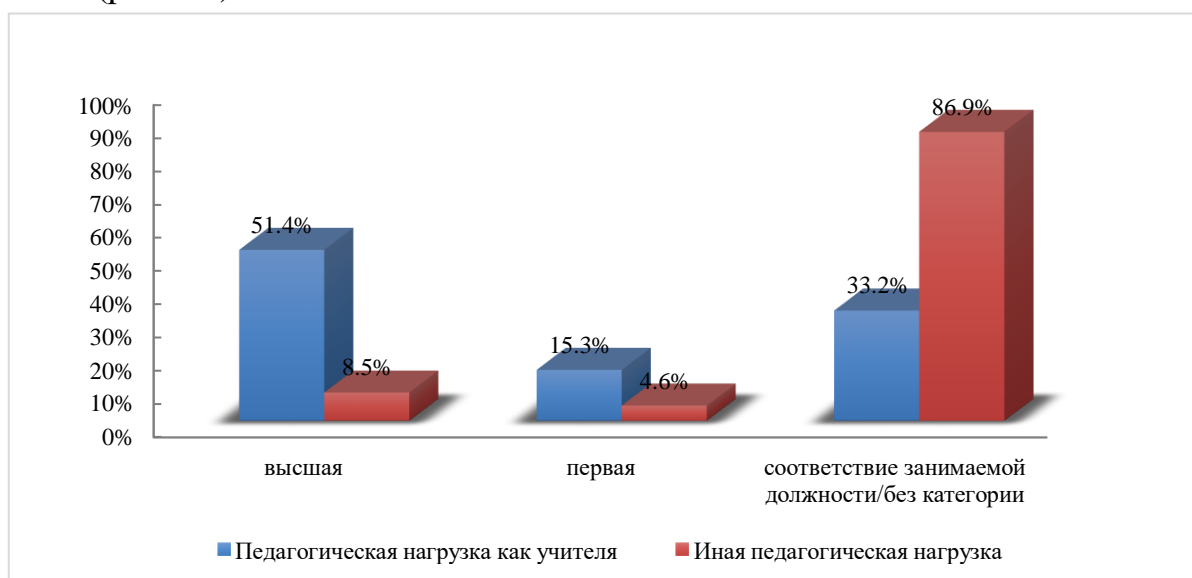


Рис. 10. Доля заместителей руководителей ОО ТО, имеющие квалификационные категории (в % от численности заместителей, имеющих внутреннее совместительство как учитель или иной педагогический работник)

Стоит отметить, что у 76,7% (610 чел.) заместителей руководителя, имеющих внутреннее совместительство с педагогической нагрузкой как учитель, образование по диплому совпадает с преподаваемым предметом. Не совпадает образование по диплому с преподаваемым предметом у 185 заместителей руководителя, из них прошли профессиональную переподготовку 83,2% (154 чел.). Прошли курсы повышения квалификации по преподаваемому предмету 82,0% (652 чел.) заместителей руководителя.

У 50,3% (77 чел.) заместителей руководителя, имеющих внутреннее совместительство с иной педагогической нагрузкой, образование по диплому совпадает с преподаваемым предметом. Не совпадает образование по диплому с иной педагогической нагрузкой по внутреннему совмещению у 49,7% (76

чел.). заместителей руководителей, из них прошли профессиональную переподготовку 42,1% (32 чел.). Прошли курсы повышения квалификации по иной педагогической нагрузке 45,1% (69 чел.) заместителей руководителя.

Во всех общеобразовательных организациях имеется ведущий наставник (или несколько ведущих наставников) педагогических работников, в большинстве своем они являются заместителями директора по основной должности. Все ведущие наставники обучались по ДПП ПК «Методическое сопровождение реализации региональной модели института наставничества педагогических работников Тульской области» (ГОУ ДПО ТО «ИПК и ППРО ТО»).

Информация об учителях по основной должности в общеобразовательных организациях Тульской области

В соответствии со штатным расписанием, предоставленным руководителями общеобразовательных организаций Тульской области, общее количество ставок учителей составляет 14920,98 единиц. Количество занимаемых учителями ставок – 14748,44 единицы. Общая численность **учителей по основной должности** – 9612 чел., из них: 6682 чел. (69,5%) работает в городских ОО, 2930 чел. (30,5%) – в сельских ОО.

Уровень образования учителей общеобразовательных организаций

Большинство учителей ОО Тульской области имеет высшее педагогическое образование (81,6%, 7841 чел.), высшее непедагогическое – 4,7% (451 чел.), среднее педагогическое – 10,5% (1014 чел.), среднее непедагогическое – 1,4% (137 чел.). В ОО ТО работают 169 студентов (1,8%).

В сельских школах учителей с высшим педагогическим образованием несколько меньше (76,9%), чем в городских (83,6%), но больше – со средним педагогическим образованием (14,3% и 8,9% соответственно) (рис. 11).

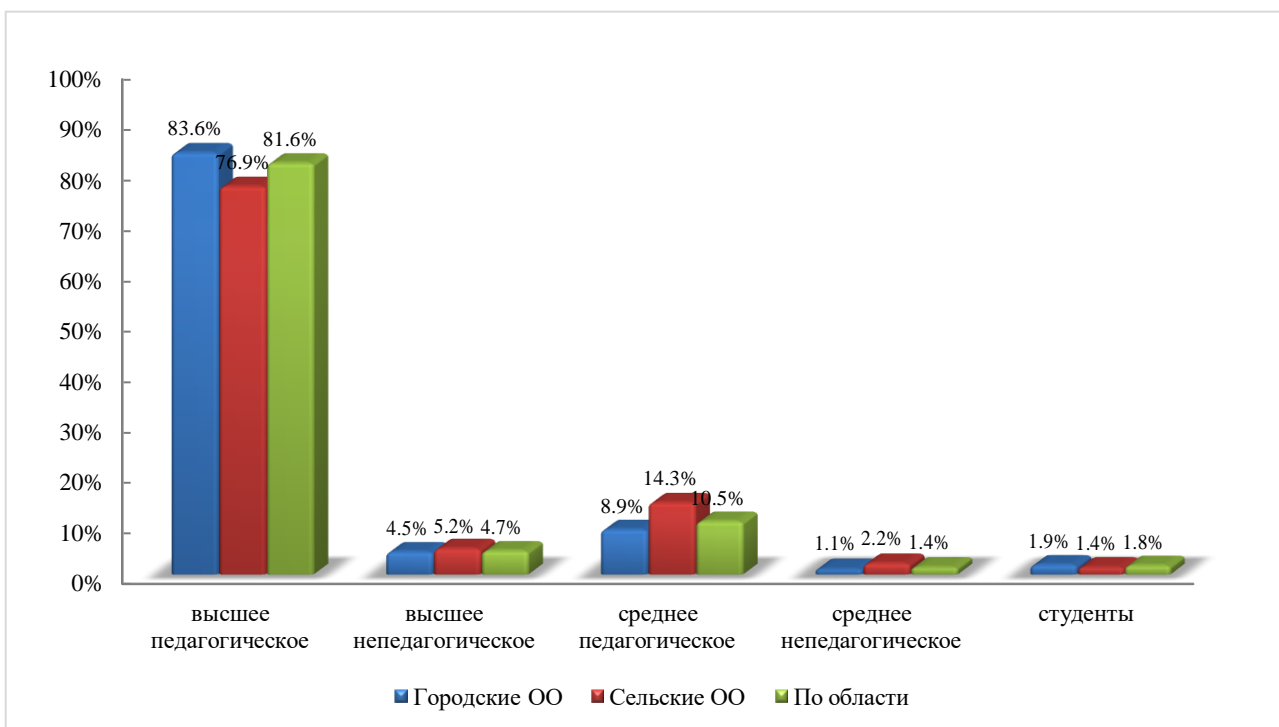


Рис. 11. Уровень образования учителей городских, сельских ОО и в целом по Тульской области (в % от численности учителей городских и сельских ОО и в целом по Тульской области)

Свыше 80% учителей с высшим педагогическим образованием работает в ОО г. Тула, г. Алексин, Белевского, Богородицкого, Воловского, Куркинского, Суворовского, Щекинского, Ясногорского, районов, п.г.т. Славный и р.п. Новогуровский, менее 70% – в ОО Веневского, Заокского, Кимовского районов (таблица 1).

Наиболее высокий уровень образования (доля учителей, имеющих высшее педагогическое образование свыше 90,0%) – у учителей русского языка и литературы, математики, физики, иностранных языков, биологии. Низкая доля учителей с высшим педагогическим образованием среди учителей музыки и пения (44,8%) (таблица 2).

Уровень квалификации учителей

У учителей общеобразовательных организаций Тульской области следующий уровень квалификации:

- высшая квалификационная категория – 36,4% (3491 чел.),
- первая квалификационная категория – 20,5% (1975 чел.),
- прошли аттестацию на соответствие занимаемой должности – 25,9% (2493 чел.);
- не имеют квалификационной категории – 17,2% (1653 чел.) (рис. 12).

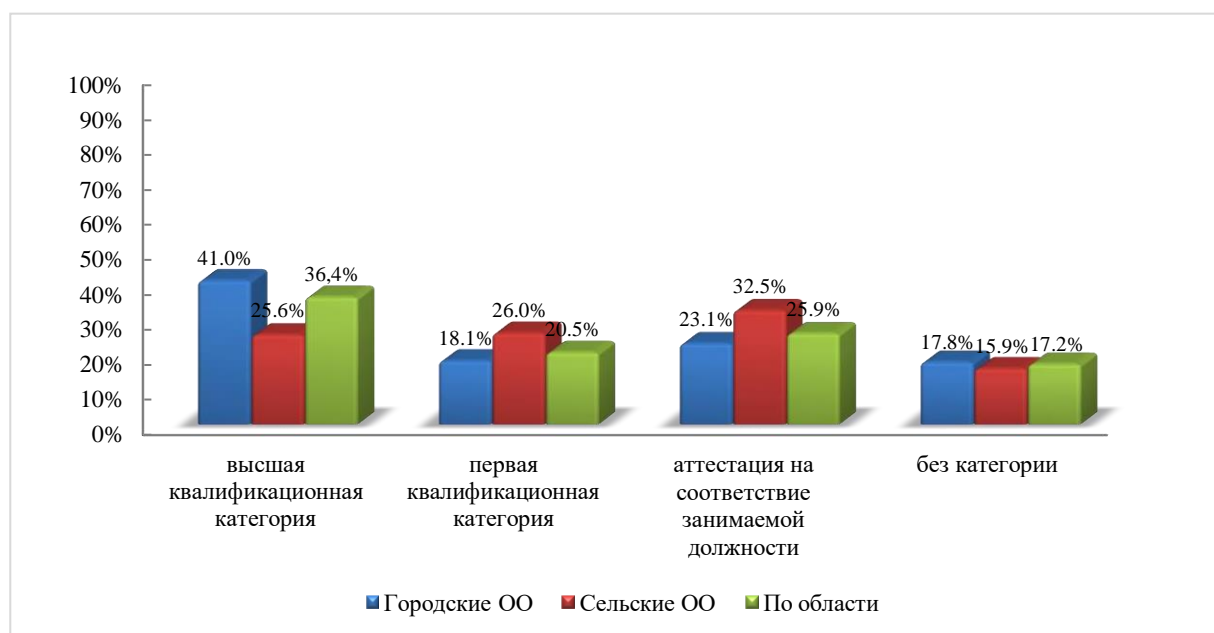


Рис. 12. Уровень квалификации учителей городских, сельских ОО и в целом по Тульской области (в % от численности учителей городских и сельских ОО и в целом по Тульской области)

В городских школах доля учителей, имеющих высшую квалификационную категорию, гораздо выше, чем в сельских школах (41,0% и 25,6% соответственно). Аттестацию на соответствие занимаемой должности прошли 23,1% учителей городских ОО и 32,5% – сельских ОО.

Учителей, имеющих высшую и первую квалификационные категории, более всего в ОО г. Ефремов, Богородицкого, Куркинского, Плавского, Суворовского, Тепло-Огаревского, Чернского и Щекинского районов (более 60,0%). Менее всего учителей, имеющих высшую или первую категории, в ОО Заокского, Ясногорского районов и п.г.т. Славный (таблица 1).

Наибольшая доля (более 40%) учителей с высшей категорией среди учителей русского языка и литературы, информатики и ИКТ, физики, химии, французского языка, биологии и географии, менее всего доля учителей с высшей категорией среди учителей английского языка, физической культуры, трудового обучения и ОБЖ (28,7%) (таблица 2).

Возрастной состав учителей общеобразовательных организаций Тульской области (рис. 13):

- до 35 лет – 23,6% (2266 чел.),
- 35-45 лет – 18,7% (1798 чел.),
- 46-60 лет – 38,9% (3740 чел.),
- 61-70 лет – 16,0% (1538 чел.),
- свыше 70 лет – 2,8% (270 чел.).

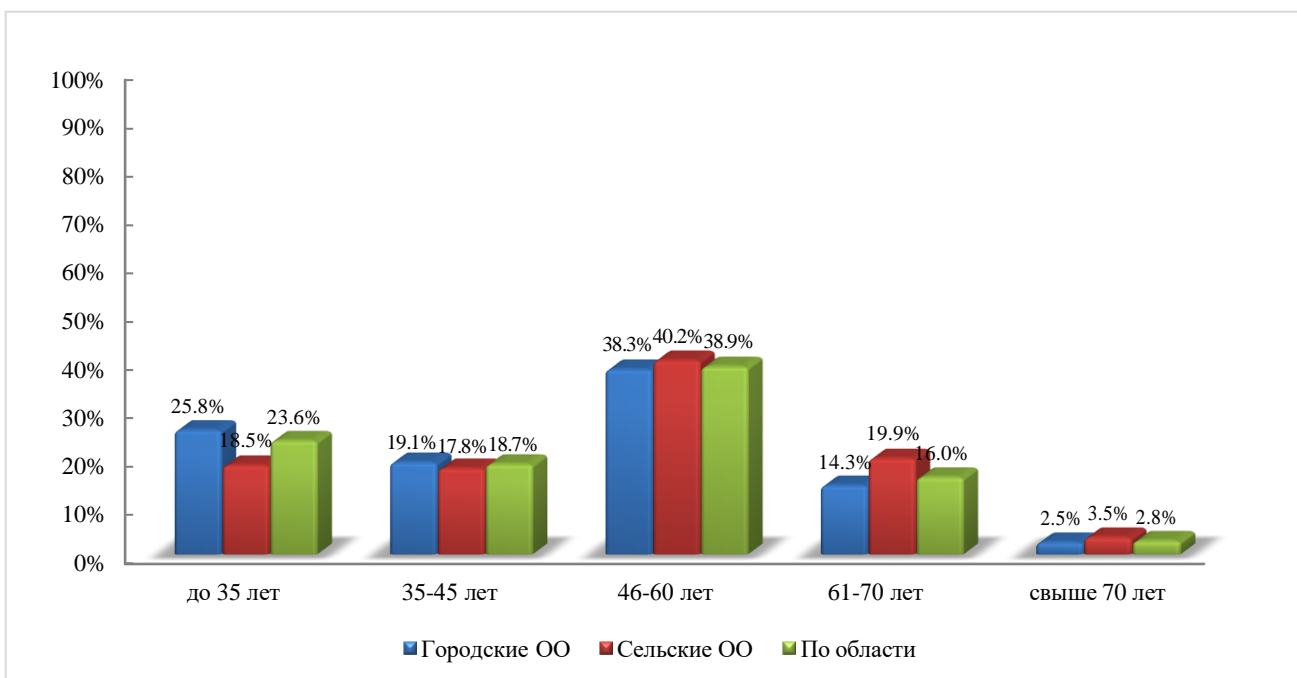


Рис. 13. Возраст учителей городских, сельских ОО и в целом по Тульской области (в % от численности учителей городских и сельских ОО и в целом по Тульской области)

Возраст учителей, работающих в сельских школах, выше, чем в городских. В городских школах выше доля учителей в возрасте до 35 лет (25,8%) и в возрасте 35-45 лет (19,1%) в сравнении с сельскими школами (18,5% и 17,8% соответственно). В сельских школах выше доля учителей в возрасте 46-60 лет (40,2%), 61-70 (19,9%) лет и свыше 70 лет (3,5%) в сравнении с городскими школами (38,3%, 14,3% и 2,5% соответственно).

Более всего молодых учителей до 35 лет работает в ОО г. Тула, г. Новомосковск, Веневского, Тепло-Огаревского районов, р.п. Новогуровский, менее 10% – в ОО Арсеньевского, Куркинского районов, п.г.т. Славный. В возрасте свыше 61 года наибольшая доля учителей в ОО г. Алексин, Арсеньевского, Воловского, Дубенского, Каменского, Кимовского районов (таблица 1).

Более всего молодых учителей (до 35 лет) среди учителей информатики и ИКТ, английского языка, физической культуры, истории и обществознания. Учителей старше 61 года более всего среди учителей математики, химии, французского язык, биологии, ОБЖ (таблица 2).

В общеобразовательных организациях Тульской области работает 619 **молодых специалистов**, являющихся учителями по основной должности, что составляет 6,4% от всех учителей. Менее 1 года работает 211 молодых специалистов (2,2% от всех учителей) (рис. 14). В сельских ОО работает, по сравнению с городскими, меньше молодых специалистов (4,9% и 7,1%), молодых специалистов.

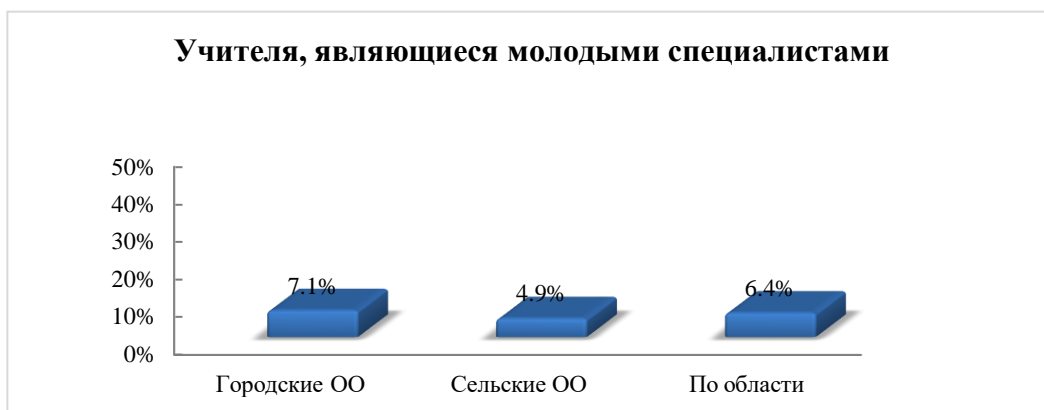


Рис. 14. Доля молодых специалистов, являющихся по основной должности учителями, в ОО ГО, а также в городских и сельских ОО, имеющих указанную нагрузку по основной должности (в % от всех учителей ОО ГО, городских и сельских ОО соответственно)

Более всего молодых специалистов в ОО г. Тула (8,6%), г. Новомосковск (8,4%), Богородицкого (6,6%), Дубенского (6,7%), Киреевского (7,0%), Тепло-Огаревского (9,7%), Узловского (6,1%), Чернского (7,2%) районов, менее всего – в ОО Арсеньевского (1,15%) и Куркинского (2,15%) районов, нет молодых специалистов в п.г.т. Славный.

Наибольшая доля молодых специалистов, работающих менее 1 года, в ОО г. Тула (3,0%), Дубенского (3,3%) и Тепло-Огаревского (4,3%) районов, наименьшая – в ОО Белевского (0,8%), Воловского (0,9%), Каменского (1,0%), Ясногорского (0,9%) районов. В ОО Арсеньевского, Куркинского, Одоевского районов и р.п. Новогуровский, п.г.т. Славный нет молодых специалистов со стажем работы менее 1 года.

Более всего молодых специалистов являются учителями начальных классов (7,5%), английского языка (9,4%), музыки и пения (7,0%), истории и обществознания (8,4%), ОБЖ (8,8%), менее всего – учителями биологии (4,0%), географии (2,8%), трудового обучения (2,9%).

Все молодые специалисты, являющиеся по основной должности учителями, со стажем работы менее 1 года имеют закрепленного за ними наставника-специалиста, со стажем работы от 1 года до 3 лет – 92,4% учителей имеют закрепленного наставника-специалиста.

Согласно данным, предоставленным руководителями общеобразовательных организаций, 7,2% учителей являются старшими наставниками (696 чел.), 6,1% учителей – наставниками-специалистами (587 чел.).

По состоянию на 01.11.2022 г. в общеобразовательных организациях работали 688 учителей, являющихся внешними совместителями, а также 22 учителя – на условиях договора гражданско-правового характера.

Таблица 1. Уровень образования, квалификации и возраст учителей в ОО муниципальных образований Тульской области

Наименование МО	Численность учителей по основной должности (чел.)	Численность учителей, являющихся молодыми специалистами	Уровень образования (%)					Уровень квалификации (%)				Возраст учителей (%)				
			Высшее педагогическое	Высшее непедагогическое	Среднее педагогическое	Среднее непедагогическое	Студенты	Высшая категория	Первая категория	Аттестация на соответствие занимаемой	Нет квалификационной категории	До 35 лет	35-45 лет	46-60 лет	61-70 лет	Свыше 70 лет
Арсеньевский район	87	1	77,0	5,8	16,1	1,2	0,0	26,4	24,1	46,0	3,5	5,8	18,4	47,1	26,4	2,3
Белевский район	123	5	80,5	2,4	16,3	0,0	0,8	35,0	18,7	32,5	13,8	17,9	17,9	41,5	17,9	4,9
Богородицкий район	274	18	82,1	2,6	13,9	0,7	0,7	33,9	33,9	16,4	15,7	20,1	12,4	43,1	19,3	5,1
Веневский район	240	13	68,3	7,9	19,2	2,9	1,7	27,5	27,1	33,3	12,1	26,7	25,0	29,2	15,4	3,8
Воловский район	112	4	83,0	0,0	7,1	6,3	3,6	26,8	25,9	37,5	9,8	13,4	11,6	47,3	24,1	3,6
г. Алексин	356	19	88,5	2,5	6,2	1,4	1,4	30,6	17,1	37,4	14,9	19,4	11,8	41,6	25,3	2,0
г. Донской	279	10	73,5	11,5	10,0	2,9	2,2	30,8	19,0	37,6	12,5	21,2	20,8	39,8	16,1	2,2
г. Ефремов	440	24	77,7	5,0	13,2	2,1	2,1	33,4	30,5	19,8	16,4	23,0	19,8	43,6	11,8	1,8
г. Новомосковск	821	69	78,0	9,3	9,5	1,2	2,1	37,2	20,0	24,2	18,6	25,7	22,1	36,8	13,3	2,2
г. Тула	3068	265	88,0	2,5	6,7	0,4	2,4	43,0	13,9	20,6	22,5	29,7	19,7	36,4	12,1	2,1
ГОУ ТО	620	24	78,9	6,1	12,1	2,4	0,5	35,7	18,6	32,6	13,2	19,7	20,0	39,2	18,9	2,3
Дубенский район	120	8	76,7	6,7	12,5	1,7	2,5	33,3	19,2	19,2	28,3	20,8	17,5	33,3	25,0	3,3
Заокский район	151	5	65,6	10,6	15,2	3,3	5,3	21,2	16,6	46,4	15,9	21,2	16,6	40,4	17,2	4,6
Каменский район	103	5	75,7	5,8	14,6	1,9	1,9	12,6	44,7	32,0	10,7	13,6	15,5	40,8	29,1	1,0

Наименование МО	Численность учителей по основной должности (чел.)	Численность учителей, являющихся молодыми специалистами	Уровень образования (%)					Уровень квалификации (%)				Возраст учителей (%)				
			Высшее педагогическое	Высшее непедагогическое	Среднее педагогическое	Среднее непедагогическое	Студенты	Высшая категория	Первая категория	Аттестация на соответствие занимаемой	Нет квалификационной категории	До 35 лет	35-45 лет	46-60 лет	61-70 лет	Свыше 70 лет
Кимовский район	280	12	69,3	8,9	17,5	2,9	1,4	33,6	19,6	32,5	14,3	18,2	14,6	36,4	23,2	7,5
Киреевский район	402	28	78,9	4,0	14,2	1,5	1,5	36,6	18,9	33,6	11,0	21,6	18,2	38,6	16,9	4,7
Куркинский район	93	2	81,7	4,3	10,8	3,2	0,0	45,2	26,9	23,7	4,3	5,4	16,1	59,1	15,1	4,3
Одоевский район	106	5	74,5	2,8	17,9	2,8	1,9	25,5	27,4	29,3	17,9	17,9	17,0	40,6	21,7	2,8
п.г.т. Славный	13	0	100,0	0,0	0,0	0,0	0,0	23,1	23,1	7,7	46,2	0,0	23,1	69,2	0,0	7,7
Плавский район	185	10	73,5	7,0	15,1	4,3	0,0	29,2	31,4	29,7	9,7	18,4	29,7	31,4	18,9	1,6
р.п. Новогуровский	20	1	85,0	5,0	5,0	5,0	0,0	45,0	5,0	30,0	20,0	25,0	15,0	45,0	15,0	0,0
Суворовский район	158	5	86,1	4,4	8,9	0,0	0,6	49,4	22,8	20,3	7,6	13,9	12,0	57,0	13,3	3,8
Тепло–Огаревский район	93	9	71,0	5,4	21,5	1,1	1,1	26,9	35,5	20,4	17,2	25,8	16,1	41,9	16,1	0,0
Узловский район	430	26	79,5	6,5	10,7	2,3	0,9	30,2	24,9	29,5	15,4	23,3	14,0	43,3	16,5	3,0
Чернский район	222	16	73,9	2,7	20,7	1,8	0,9	32,0	35,1	18,0	14,9	17,6	18,0	42,8	17,1	4,5
Щекинский район	586	27	84,8	2,4	10,6	0,2	2,1	37,4	27,1	15,4	20,1	22,2	19,5	38,1	18,3	2,1
Ясногорский район	230	8	84,4	4,8	7,8	3,0	0,0	28,3	16,1	48,7	7,0	20,0	16,5	38,3	19,6	5,7
Итого:	9612	619	81,6%	4,7%	10,5%	1,4%	1,8%	36,4%	20,5%	25,9%	17,2%	23,6%	18,7%	38,9%	16,0%	2,8%

Таблица 2. Уровень образования, квалификации и возраст учителей в ОО Тульской области (по преподаваемым учебным предметам)

Учебный предмет	Численность учителей по основной должности (чел.)	Численность учителей, являющихся молодыми специалистами	Уровень образования (%)					Уровень квалификации (%)				Возраст учителей (%)				
			Высшее педагогическое	Высшее непедагогическое	Среднее педагогическое	Среднее непедагогическое	Студенты	Высшая категория	Первая категория	Аттестация на соответствие занимаемой должности	Нет квалификационной категории	До 35 лет	35-45 лет	46-60 лет	61-70 лет	Свыше 70 лет
Начальные классы	2853	214	73,2	2,3	23,2	0,4	0,8	37,4	21,5	25,7	15,5	23,3	16,9	45,7	12,6	1,5
Русский язык и литература	1218	80	93,0	1,3	3,0	0,2	2,5	40,1	19,8	23,5	16,7	20,8	16,3	39,7	18,5	4,7
Математика	916	44	93,6	2,7	1,0	0,3	2,4	39,0	21,3	23,9	15,8	15,4	16,5	42,2	21,6	4,3
Информатика и ИКТ	230	11	73,0	17,8	2,6	4,3	2,2	41,7	15,7	20,4	22,2	31,3	34,8	28,3	5,2	0,4
Физика	329	15	92,7	2,7	0,6	0,3	3,6	40,7	23,1	21,0	15,2	18,2	17,0	40,1	21,0	3,6
Химия	256	11	89,8	8,2	0,4	0,8	0,8	46,9	18,8	23,4	10,9	19,5	13,7	38,7	23,4	4,7
Английский язык	917	86	90,7	5,2	1,5	0,1	2,4	26,4	20,7	26,5	26,4	39,6	27,0	20,9	11,0	1,4
Немецкий язык	130	6	90,8	6,2	1,5	0,8	0,8	35,4	17,7	33,8	13,1	13,1	15,4	37,7	27,7	6,2
Французский язык	57	4	96,5	1,8	0,0	0,0	1,8	40,4	22,8	15,8	21,1	17,5	24,6	28,1	24,6	5,3
ИЗО, черчение	129	4	70,5	10,1	15,5	2,3	1,6	38,8	16,3	28,7	16,3	15,5	30,2	34,1	20,2	0,0
Музыка и пение	201	14	44,8	8,0	37,3	9,5	0,5	39,3	13,4	25,9	21,4	22,4	15,9	39,3	18,4	4,0
Физическая культура	684	37	71,5	6,7	17,3	2,2	2,3	28,5	25,1	28,7	17,7	30,6	20,6	32,5	13,0	3,4
Биология	303	12	92,1	5,0	1,7	0,3	1,0	40,3	19,5	22,4	17,8	20,5	14,9	38,6	21,5	4,6

Учебный предмет	Численность учителей по основной должности (чел.)	Численность учителей, являющихся молодыми специалистами	Уровень образования (%)					Уровень квалификации (%)					Возраст учителей (%)				
			Высшее педагогическое	Высшее непедагогическое	Среднее педагогическое	Среднее непедагогическое	Студенты	Высшая категория	Первая категория	Аттестация на соответствие занимаемой должности	Нет квалификационной категории	До 35 лет	35-45 лет	46-60 лет	61-70 лет	Свыше 70 лет	
География	251	7	85,3	9,2	2,0	2,4	1,2	40,6	23,1	24,3	12,0	14,3	27,5	38,6	16,3	3,2	
История, обществознание, экономика, право	595	50	88,2	6,2	1,5	0,3	3,7	36,8	17,6	26,1	19,5	31,6	17,6	35,0	13,4	2,4	
Трудовое обучение (технология)	378	11	61,4	14,8	9,8	12,7	1,3	28,3	20,6	36,5	14,6	12,2	15,1	48,7	21,7	2,4	
Учитель ОБЖ	34	3	70,6	8,8	8,8	11,8	0,0	23,5	17,6	41,2	17,6	11,8	20,6	41,2	20,6	5,9	
Учитель (прочие предметы)	131	10	84,0	4,6	6,9	4,6	0,0	28,2	11,5	47,3	13,0	18,3	14,5	35,1	28,2	3,8	
Итого	9612	619	81,6%	4,7%	10,5%	1,4%	1,8%	36,4%	20,5%	25,9%	17,2%	23,6%	18,7%	38,9%	16,0%	2,8%	

Общая нагрузка учителей общеобразовательных организаций (включая нагрузку по внутреннему совместительству/совмещению):

- менее 1 ставки – 7,4% (710 чел.),
- 1 ставка – 9,9% (955 чел.),
- 1-1,5 ставки – 41,0% (3942 чел.),
- 1,5-2 ставки – 33,9% (3263 чел.),
- более чем 2 ставки – 7,7% (742 чел.)

Ниже отражена нагрузка учителей как в целом по области, так и в городских и сельских ОО. Можно отметить, что 12,2% учителей сельских общеобразовательных организаций Тульской области имеют педагогическую нагрузку менее 1 ставки по основной должности, тогда как в городских школах – только 5,3%. Большинство учителей (40,8% в городских ОО и 41,5% в сельских) имеют нагрузку от 1 до 1,5 ставок.

Также отметим, что в сельских общеобразовательных организациях существенно меньше, чем в городских, доля учителей с педагогической нагрузкой более 2 ставок по основной должности (4,9% и 9,0% соответственно) (рис. 15).

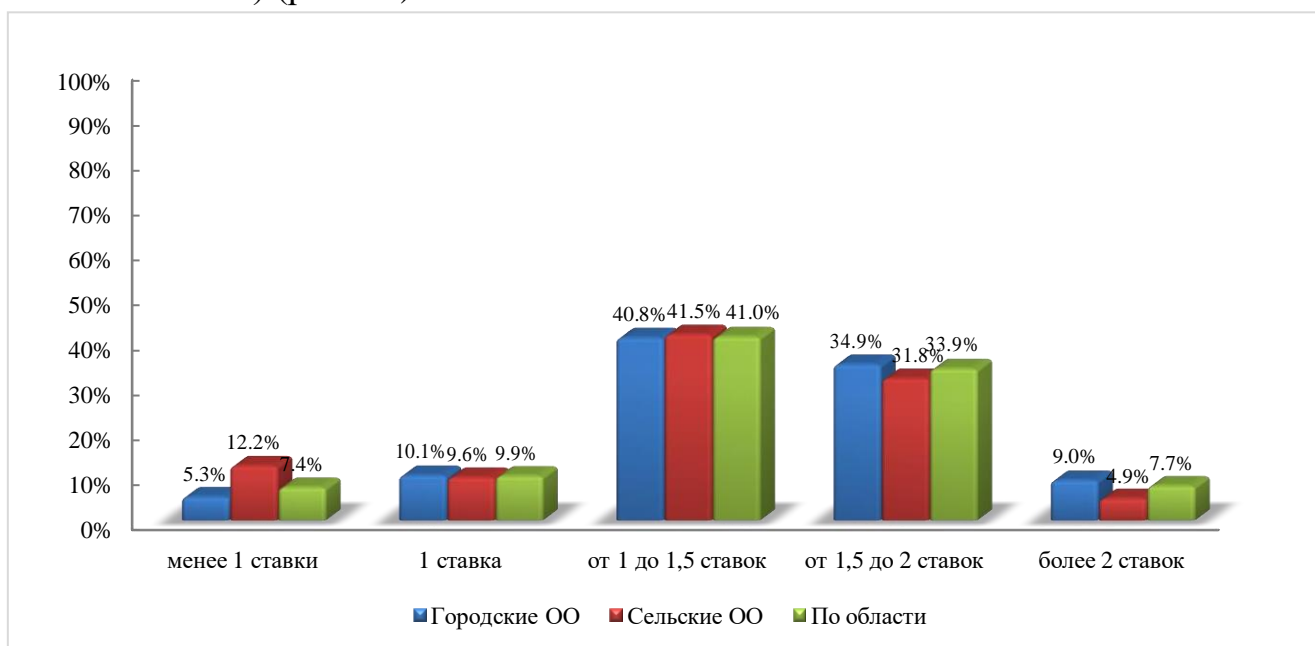


Рис. 15. Доля учителей ОО ТО, а также в городских и сельских ОО, имеющих указанную нагрузку по основной должности (в % от всех учителей ОО ТО, городских и сельских ОО соответственно)

Более 10% учителей имеют общую трудовую нагрузку в размере 1 ставки в ОО г. Тула (13,2%), Куркинского (11,8%), Чернского (15,3%), Ясногорского (20,4%) районов, р.п. Новогуровский и п.г.т. Славный.

Наибольшая доля учителей имеет общую нагрузку по основной должности в размере более 1,5 ставок в ОО г. Донской, ГОУ ТО,

Богородицкого, Каменского, Киреевского, Куркинского, Одоевского, Суворовского и Узловского районов (таблица 3).

Более 10% учителей начальных классов (15,7%), физики (10,3%), химии (12,1%), немецкого (10,8%) и французского (10,5%) языков, ИЗО (10,1%), музыки и пения (10,4%), трудового обучения (10,1%), ОБЖ (17,6%) имеют общую трудовую нагрузку в размере 1 ставки

Большая доля учителей имеет в общую трудовую нагрузку в объеме от 1,5 до 2 ставок среди учителей русского языка и литературы (42,1%), математики (40,9%), физической культуры (34,9%), географии (35,1%), истории, обществознания, экономики, права (37,3%) (таблица 4).

Таблица 3. Общая нагрузка учителей в ОО муниципальных образований Тульской области

Наименование МО	Численность учителей по основной должности (чел.)	Общая нагрузка (%)				
		Менее 1 ставки	1 ставка	От 1 до 1,5 ставок	От 1,5 до 2 ставок	Более 2 ставок
Арсеньевский район	87	4,60%	4,60%	56,32%	33,33%	1,15%
Белевский район	123	1,63%	2,44%	43,09%	38,21%	14,63%
Богородицкий район	274	4,38%	3,65%	32,48%	42,70%	16,79%
Веневский район	240	13,33%	10,00%	34,58%	34,17%	7,92%
Воловский район	112	14,29%	7,14%	45,54%	32,14%	0,89%
г. Алексин	356	8,99%	8,43%	51,69%	27,25%	3,65%
г. Донской	279	6,09%	4,66%	26,52%	32,62%	30,11%
г. Ефремов	440	7,05%	7,73%	42,95%	36,36%	5,91%
г. Новомосковск	821	4,26%	9,62%	54,57%	30,45%	1,10%
г. Тула	3068	6,51%	13,24%	43,61%	28,08%	8,56%
ГОУ ТО	620	2,90%	9,68%	24,19%	58,23%	5,00%
Дубенский район	120	11,67%	6,67%	36,67%	33,33%	11,67%
Заокский район	151	30,46%	3,31%	41,06%	25,17%	0,00%
Каменский район	103	7,77%	4,85%	34,95%	44,66%	7,77%
Кимовский район	280	5,00%	3,21%	55,00%	32,86%	3,93%
Киреевский район	402	10,20%	7,96%	36,07%	40,05%	5,72%
Куркинский район	93	6,45%	11,83%	35,48%	41,94%	4,30%
Одоевский район	106	12,26%	5,66%	30,19%	49,06%	2,83%

Наименование МО	Численность учителей по основной должности (чел.)	Общая нагрузка (%)				
		Менее 1 ставки	1 ставка	От 1 до 1,5 ставок	От 1,5 до 2 ставок	Более 2 ставок
п.г.т. Славный	13	7,69%	61,54%	23,08%	7,69%	0,00%
Плавский район	185	18,38%	12,43%	42,70%	25,95%	0,54%
р.п. Новогуровский	20	20,00%	40,00%	30,00%	10,00%	0,00%
Суворовский район	158	6,33%	7,59%	31,01%	53,16%	1,90%
Тепло–Огаревский район	93	9,68%	6,45%	47,31%	32,26%	4,30%
Узловский район	430	6,28%	7,44%	31,86%	42,56%	11,86%
Чернский район	222	10,36%	15,32%	41,89%	27,03%	5,41%
Щекинский район	586	6,48%	6,31%	38,91%	34,81%	13,48%
Ясногорский район	230	10,43%	20,43%	39,57%	21,74%	7,83%
Итого:	9612	7,4%	9,9%	41,0%	33,9%	7,7%

Таблица 4. Общая нагрузка учителей в ОО Тульской области (по преподаваемым учебным предметам)

Учебный предмет	Численность учителей по основной должности (чел.)	Общая нагрузка (%)				
		Менее 1 ставки	1 ставка	От 1 до 1,5 ставок	От 1,5 до 2 ставок	Более 2 ставок
Начальные классы	2853	2,1%	15,7%	47,7%	29,1%	5,5%
Русский язык и литература	1218	4,5%	5,7%	36,8%	42,1%	10,8%
Математика	916	6,8%	4,8%	38,4%	40,9%	9,1%
Информатика и ИКТ	230	12,6%	5,2%	41,7%	29,1%	11,3%
Физика	329	15,8%	10,3%	34,3%	31,6%	7,9%
Химия	256	18,8%	12,1%	32,4%	29,3%	7,4%
Английский язык	917	6,4%	7,6%	42,0%	33,8%	10,1%
Немецкий язык	130	20,8%	10,8%	39,2%	25,4%	3,8%
Французский язык	57	19,3%	10,5%	36,8%	33,3%	0,0%
ИЗО, черчение	129	23,3%	10,1%	37,2%	23,3%	6,2%
Музыка и пение	201	17,9%	10,4%	39,3%	25,9%	6,5%

Учебный предмет	Численность учителей по основной должности (чел.)	Общая нагрузка (%)				
		Менее 1 ставки	1 ставка	От 1 до 1,5 ставок	От 1,5 до 2 ставок	Более 2 ставок
Физическая культура	684	7,0%	7,7%	41,1%	34,9%	9,2%
Биология	303	15,5%	8,6%	35,0%	32,7%	8,3%
География	251	12,7%	8,8%	37,5%	35,1%	6,0%
История, обществознание, экономика, право	595	7,6%	6,9%	40,3%	37,3%	7,9%
Трудовое обучение (технология)	378	12,2%	10,1%	42,9%	27,8%	7,1%
Учитель ОБЖ	34	20,6%	17,6%	26,5%	32,4%	2,9%
Учитель (прочие предметы)	131	12,2%	5,3%	9,9%	70,2%	2,3%
Итого	9612	7,4%	9,9%	41,0%	33,9%	7,7%

По результатам мониторинга 59,2% (5686 чел.) учителей по основной должности имеют *внутреннее совмещение* (рис. 16). Доля учителей, имеющих внутреннее совмещение, выше в сельских ОО, по сравнению с городскими (64,7% и 56,7% соответственно).

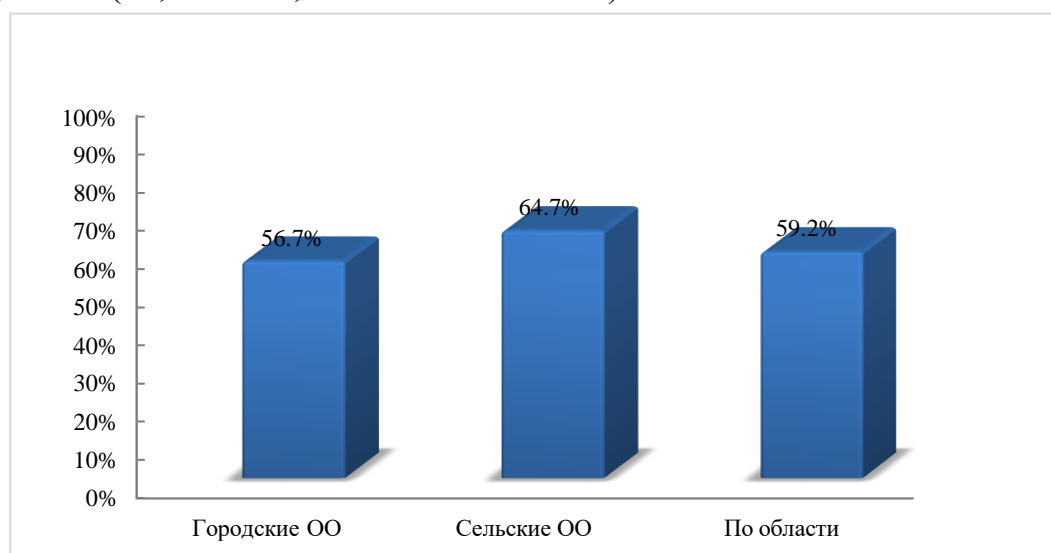


Рис. 16. Доля учителей ОО ГО, а также в городских и сельских ОО, имеющих внутреннее совмещение (в % от всех учителей ОО ГО, городских и сельских ОО соответственно)

Наибольшая доля учителей осуществляет внутреннее совмещение в ОО Арсеньевского (71,3%), Белевского (69,9%), г. Тула (78,5%), Каменского (74,8%), Куркинского (81,7%), Кимовского (75,0%), Одоевского (68,9%),

Тепло-Огаревского (77,4%) районов. Менее всего осуществляется совмещение в ОО г. Новомосковск (37,4%), ГОО ТО (26,8%), п.г.т. Славный (15,4%) и р.п. Новогуровский (40,0%).

Наибольшая доля учителей, имеющих внутреннее совмещение, среди учителей химии (77,7%), ОБЖ (73,5%), физики (68,7%), изобразительного искусства, черчения (69,8%), биологии (71,6%), географии (74,5%).

В общеобразовательных организациях Тульской области у 87,7% (8427 чел.) учителей специальность по диплому соответствует преподаваемому предмету (рис. 17). Соответственно, доля учителей, у которых специальность по диплому не совпадает с преподаваемым предметом, составляет 12,3% (1186 чел.). В городских ОО доля учителей, специальность которых по диплому соответствует преподаваемому предмету, больше, чем в сельских (90,2% и 81,9%).

Более 89% учителей, у которых специальность по диплому совпадает с преподаваемым предметом, в ОО г. Тула (94,8%), г. Алексин (89,9%), Щекинского района (89,8%), п.г.т. Славный (100%). Менее 80% учителей, у которых специальность по диплому совпадает с преподаваемым предметом, в ОО Дубенского (79,2%), Заокского (74,2%), Каменского (74,8%), Кимовского (72,9%), Тепло-Огаревского (77,4%) районов.

Менее всего доля учителей, специальность по диплому у которых совпадает с преподаваемым предметом, среди учителей изобразительного искусства, черчения (68,2%), географии (66,9%), информатики и ИКТ (66,5%), трудового обучения (технологии) (59,5%), ОБЖ (44,1%).

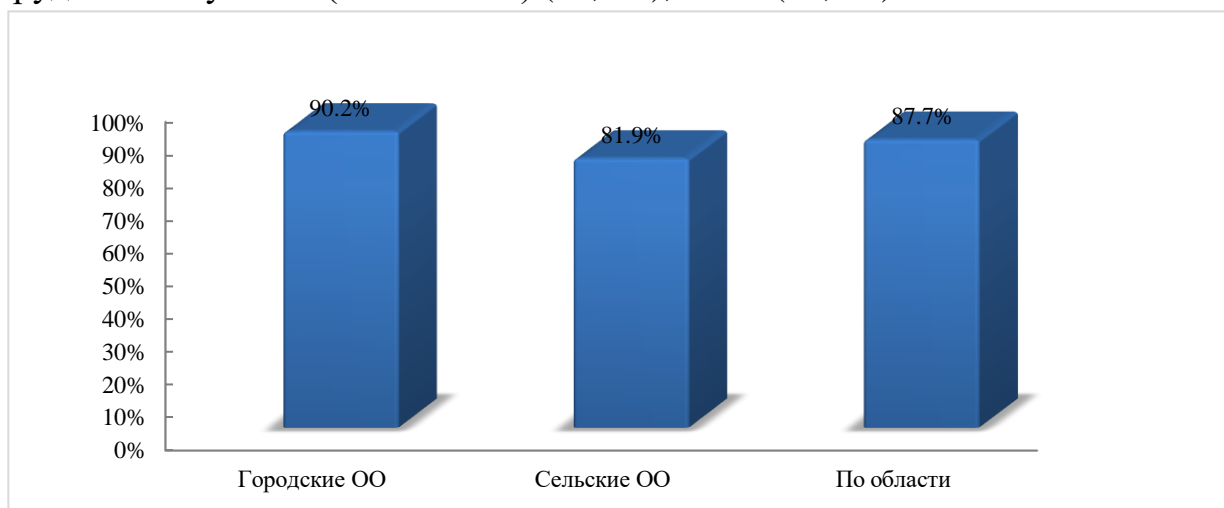


Рис. 17. Доля учителей ОО ТО, а также в городских и сельских ОО, у которых специальность(ти) по диплому(мам) совпадает с преподаваемым предметом (в % от всех учителей ОО ТО, городских и сельских ОО соответственно)

Значительная часть учителей, чей диплом по специальности не совпадает с преподаваемым предметом, прошли профессиональную

переподготовку (83,7%, 992 чел.), при этом более активными оказались учителя сельских школ по сравнению с городскими (84,5% и 83,1% соответственно) (рис. 18).

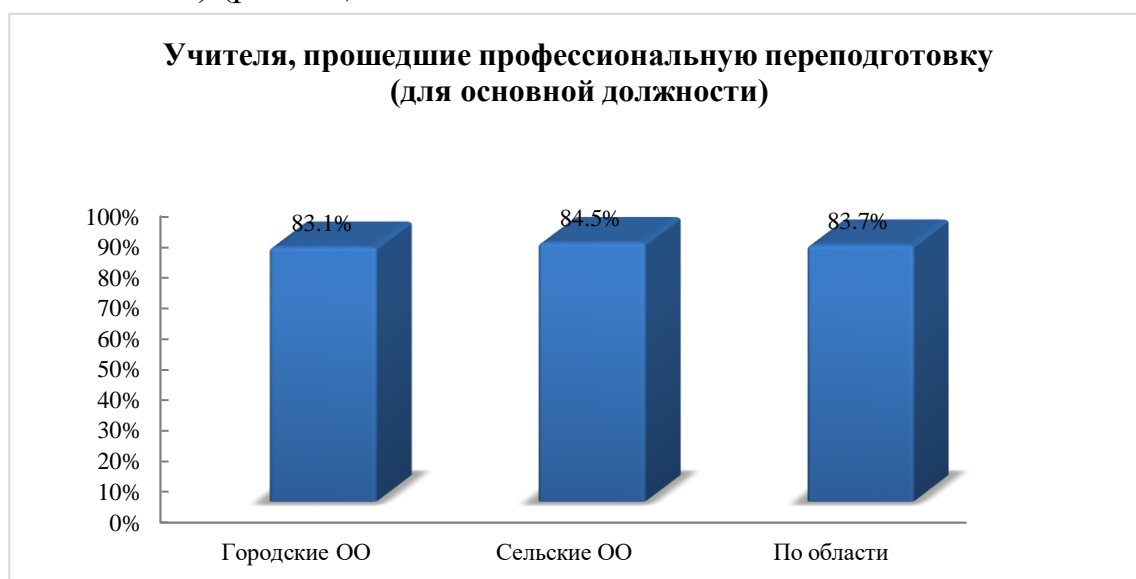


Рис. 18. Доля учителей ОО ТО, а также в городских и сельских ОО, у которых специальность(ти) по диплому(мам) не совпадает с преподаваемым предметом и прошедших переподготовку (в % от всех учителей ОО ТО, городских и сельских ОО, у которых специальность(ти) по диплому(мам) не совпадает соответственно)

В ОО Арсеньевского, Куркинского, Плавского районов и р.п. Новогуровский все учителя, чей диплом по специальности не совпадает с преподаваемым предметом, прошли профессиональную переподготовку (100%). Активно проходили переподготовку учителя в ОО Воловского (93,7%), Дубенского (96,0%), Каменского (96,1%), Суворовского (92,9%) и Ясногорского (92,5%) районов. Однако менее 70% учителей прошли переподготовку, чей диплом по специальности не совпадает с преподаваемым предметом, в ОО Белевского (62,5%), Заокского, (69,2%), Одоевского (66,7%), Кимовского (57,9%) районов (таблица 5).

Активно проходили переподготовку учителя французского языка (100,0%), информатики и ИКТ (96,1%), математики (90,9%), истории и обществознания (95,0%). Однако менее 70% пройдена переподготовка учителями музыки и пения (76,1%).

Таблица 5. Соответствие специализации образования учителей и преподаваемых учебных предметов (по основной должности, человек)

Наименование МО	Численность учителей по основной должности	Из них: численность учителей, у которых специальность по диплому совпадает с преподаваемым предметом		Из них: численность учителей, у которых специальность по диплому <u>не совпадает</u> с преподаваемым предметом		Из них: численность учителей, прошедших профессиональную переподготовку (<i>в % от учителей, у которых специальность по диплому <u>не совпадает</u> с преподаваемым предметом</i>)	
	Чел.	Чел.	%	Чел.	%	Чел.	%
Арсеньевский район	87	74	85,1	13	14,9	13	100
Белевский район	123	99	80,5	24	19,5	15	62,5
Богородицкий район	274	235	85,8	39	14,2	30	76,9
Веневский район	240	196	81,7	44	18,3	35	79,5
Воловский район	112	96	85,7	16	14,2	15	93,7
г. Алексин	356	320	89,9	36	10,1	33	91,7
г. Донской	279	224	80,3	55	19,7	45	81,8
г. Ефремов	440	385	87,5	55	12,5	50	90,9
г. Новомосковск	821	677	82,5	144	17,5	128	88,9
г. Тула	3068	2908	94,8	160	5,2	132	82,5
ГОУ ТО	620	546	88,1	74	11,9	64	86,5
Дубенский район	120	95	79,2	25	20,8	24	96,0
Заокский район	151	112	74,2	39	25,8	27	69,2
Каменский район	103	77	74,8	26	25,2	25	96,1
Кимовский район	280	204	72,9	76	27,1	44	57,9
Киреевский район	402	346	86,1	56	13,9	47	83,9
Куркинский район	93	76	81,7	17	18,3	17	100
Одоевский район	106	91	85,8	15	14,2	10	66,7
п.г.т. Славный	13	13	100	0	0	0	-
Плавский район	185	156	84,3	29	15,7	29	100
р.п. Новогуровский	20	17	85,0	3	15,0	3	100
Суворовский район	158	144	91,1	14	8,9	13	92,9
Тепло–Огаревский район	93	72	77,4	21	22,6	19	90,5
Узловский район	430	368	85,6	62	14,4	56	90,3
Чернский район	222	179	80,6	43	19,4	35	81,4

Наименование МО	Численность учителей по основной должности	Из них: численность учителей, у которых специальность по диплому совпадает с преподаваемым предметом		Из них: численность учителей, у которых специальность по диплому <u>не совпадает</u> с преподаваемым предметом		Из них: численность учителей, прошедших профессиональную переподготовку (в % от учителей, у которых специальность по диплому <u>не совпадает</u> с преподаваемым предметом)	
	Чел.	Чел.	%	Чел.	%	Чел.	%
Щекинский район	586	526	89,8	60	10,2	46	76,7
Ясногорский район	230	190	82,6	40	17,4	37	92,5
Общий итог	9612	8427	87,7%	1185	12,3%	992	83,7%

Курсы повышения квалификации за последние 3 года прошли 75,3% (7234 чел.) учителей, из них учителей городских ОО – 75,0% (5016 чел.), сельских – 75,8% (2222 чел.) (рис. 19).

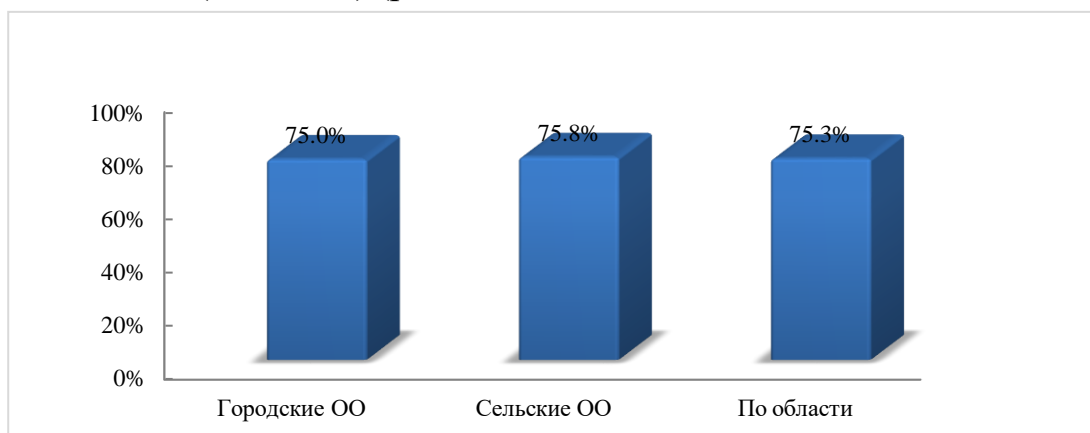


Рис. 19. Доля учителей ОО ТО, а также в городских и сельских ОО, прошедших курсы повышения квалификации (в % от всех учителей ОО ТО, городских и сельских ОО соответственно)

Более 85% учителей обучались на курсах повышения квалификации в течение последних 3 лет в ОО Арсеньевского (88,5%), Белевского (92,7%), Кимовского (91,1%), Чернского (92,3%) районов, п.г.т. Славный (100%) и р.п. Новогуровский (95%). Однако, менее 70% учителей прошли повышение квалификации за последние 3 года в ОО Заокского (67,5%), Одоевского (67,0%) районов.

Отметим, что менее 70% учителей ОБЖ (67,6%), английского (65,3%), французского (61,4%) языка, музыки и пения (68,7%) повысили квалификацию за последние 3 года.

Информация об иных педагогических работниках, не являющихся учителями

В соответствии со штатным расписанием, предоставленным руководителями общеобразовательных организаций Тульской области, общее количество ставок иных педагогических работников составляет 4611,12 единиц. Количество занимаемых иными педагогическими работниками ставок – 4408,31 единиц. Общая численность иных педагогических работников по основной должности (без внешних совместителей) 1926 чел., из них 1552 чел. (80,6%) работает в городских ОО, 374 чел. (19,4%) – в сельских.

Уровень образования иных педагогических работников

Большинство *иных педагогических работников* в ОО Тульской области имеют высшее педагогическое образование (61,9%, 1193 чел.), высшее непедагогическое – 14,1% (271 чел.), среднее педагогическое – 14,5% (280

чел.), среднее непедигогическое – 6,5% (125 чел.). В ОО ТО работают 57 студентов (3,0%) (рис. 20).

В сельских школах *иных педагогических работников* с высшим педагогическим образованием меньше (56,7%), чем в городских (63,9%), но больше со средним педагогическим образованием (18,4% и 13,6% соответственно).

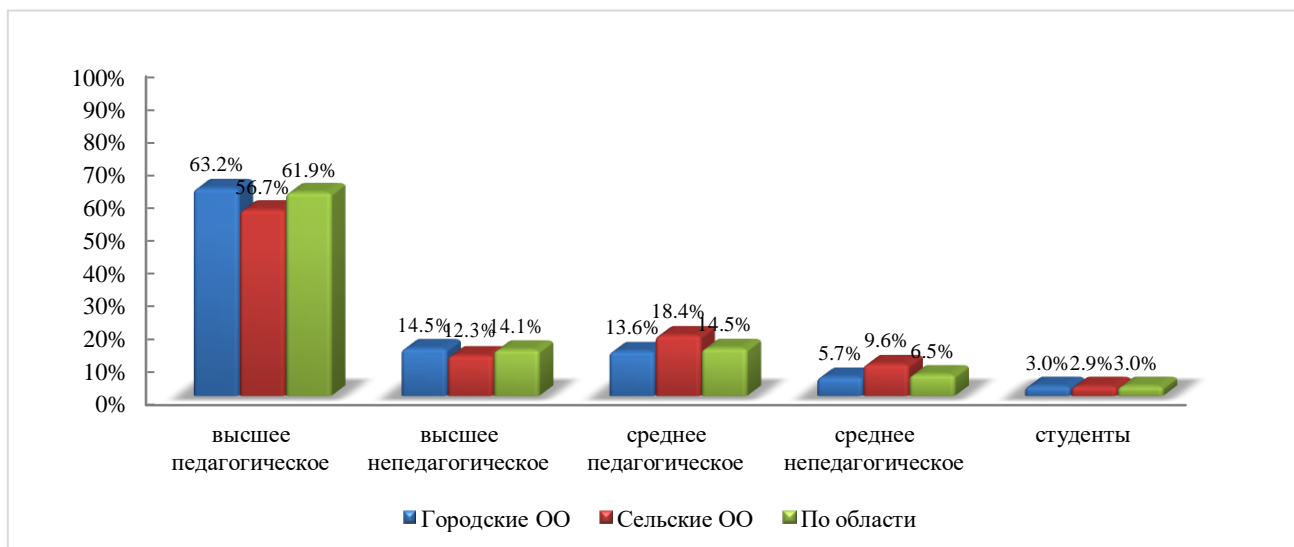


Рис. 20. Уровень образования *иных педагогических работников* в городских, сельских ОО и в целом по Тульской области (в % от численности *иных педагогических работников*, городских и сельских ОО и в целом по Тульской области)

Свыше 70% *иных педагогических работников* с высшим педагогическим образованием работает в ОО Плавского, Ясногорского районов, п.г.т. Славный. Менее 40,0% *иных педагогических работников* в ОО Воловского района и г. Донской (таблица 6).

Наиболее высокий уровень образования (доля *иных педагогических работников*, имеющих высшее педагогическое образование, свыше 80,0%) – у мастеров производственного обучения, методистов, педагогов-психологов, учителей-логопедов, учителей-дефектологов. Низкая доля *иных педагогических работников* с высшим педагогическим образованием среди воспитателей интернатов и педагогов дополнительного образования (таблица 7).

Уровень квалификации *иных педагогических работников*

У *иных педагогических работников* общеобразовательных организаций Тульской области следующий уровень квалификации:

- высшая квалификационная категория – 14,4% (277 чел.),
- первая квалификационная категория – 11,9% (230 чел.),
- прошли аттестацию на соответствие занимаемой должности – 36,3% (699 чел.);

— не имеют квалификационной категории – 37,4% (720 чел.) (рис. 21).

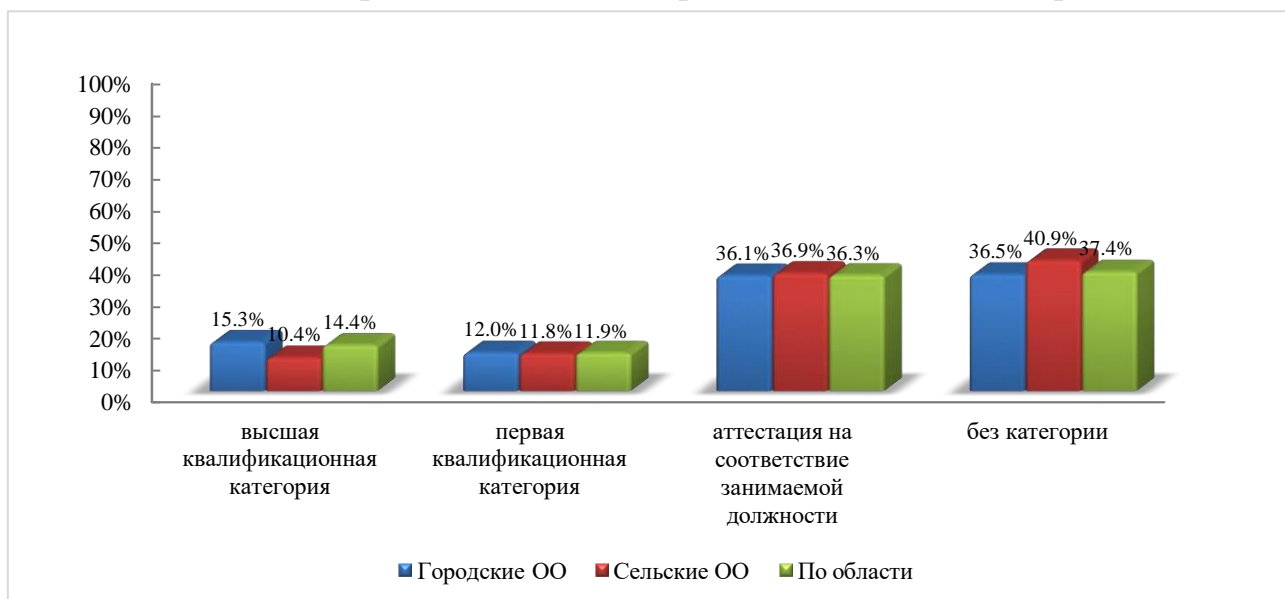


Рис. 21. Уровень квалификации иных педагогических работников городских, сельских ОО и в целом по Тульской области (в % от численности иных педагогических работников городских и сельских ОО и в целом по Тульской области)

В городских школах доля иных педагогических работников, имеющих высшую квалификационную категорию, гораздо выше, чем в сельских школах (15,3% и 10,4% соответственно). В прохождении аттестации на соответствие занимаемой должности практически нет разницы (36,1% и 36,9%).

Иных педагогических работников, имеющих высшую и первую квалификационные категории, более всего в ОО Богородицкого (34,4%), Кимовского (35,0%), Куркинского (50%), Одоевского (41,7%), Суворовского (42,3%) районов, ГОУ ТО (36,6%). Менее всего иных педагогических работников с высшей и первой квалификационными категориями в ОО г. Новомосковск (15,8%), Дубенского (14,3%), Заокского (13,6%), Чернского (14,2%) районов, р.п. Новогуровский (таблица 6).

Наибольшая доля (более 45%) иных педагогических работников с высшей и первой категориями среди методистов, мастеров производственного обучения, преподавателей-организаторов ОБЖ. Менее всего доля иных педагогических работников с высшей и первой категориями среди педагогов дополнительного образования, воспитателей ГПД, тьюторов/ассистентов учителя (таблица 7).

Возрастной состав иных педагогических работников (рис. 22):

- до 35 лет – 27,9% (538 чел.),
- 35-45 лет – 26,2% (504 чел.),
- 46-60 лет – 29,9% (575 чел.),
- 61-70 лет – 12,8% (247 чел.),

— свыше 70 лет – 3,2% (62 чел.).

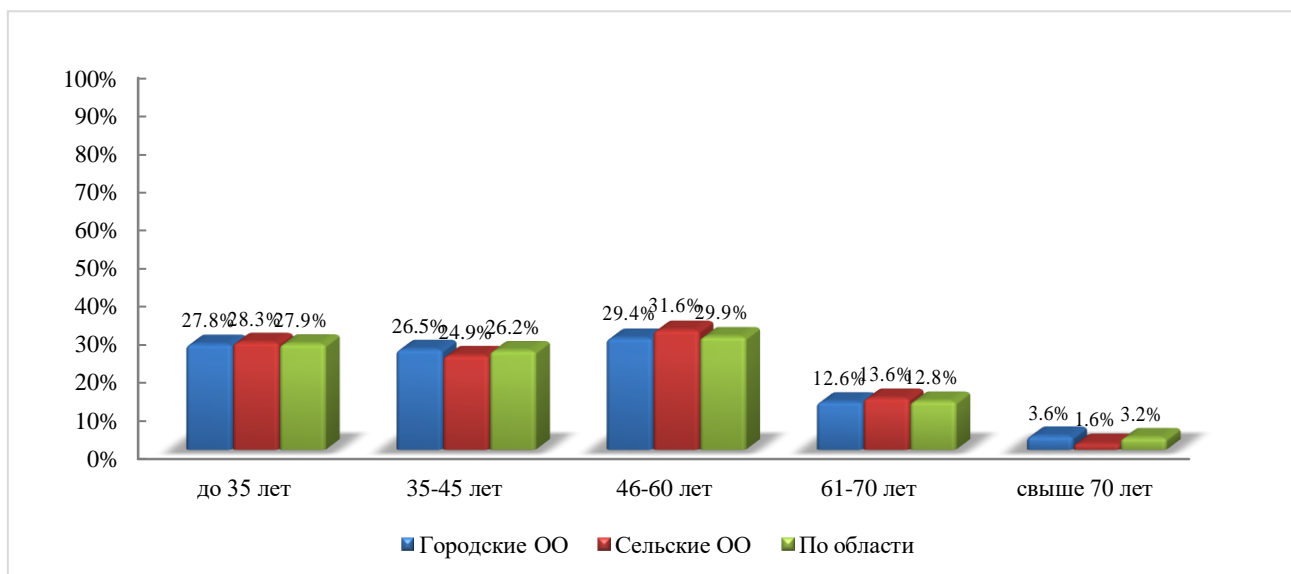


Рис. 22. Возраст иных педагогических работников городских, сельских ОО и в целом по Тульской области (в % от численности иных педагогических работников городских и сельских ОО и в целом по Тульской области)

Возраст иных педагогических работников, работающих в сельских и городских ОО, отличается незначительно. В сельских школах несколько выше доля иных педагогических работников 46-60 лет (31,6% и 29,4% соответственно). В возрасте 35-45 лет доля иных педагогических работников, работающих в городских ОО – 26,5%, в сельских школах – 24,9%.

Более всего иных педагогических работников до 45 лет работает в ОО г. Ефремов (62,7%), Белевского (60,0%), Дубенского (78,6%), Чернского (64,3%) районов, п.г.т. Славный (66,7%), р.п. Новогуровский (66,7%). В возрасте свыше 61 года наибольшая доля иных педагогических работников в ОО Арсеньевского (25,0%), Заокского (22,7%), Каменского (21,4%), Одоевского (25,0%), Ясногорского (21,4%) районов (таблица 6).

Более всего иных педагогических работников до 45 лет среди педагогов-организаторов (68,9%), учителей-дефектологов (77,4%), педагогов-психологов (71,3%), тьюторов/ассистентов учителя (77,3%). Иных педагогических работников старше 61 года более всего среди методистов (25,9%), воспитателей интерната (25,6%), мастеров производственного обучения (40,0%) (таблица 7).

В общеобразовательных организациях Тульской области работает 102 **молодых специалиста**, являющихся иными педагогическими работниками по основной должности, что составляет 5,3% от всех иных педагогических работников (рис. 23). Менее 1 года работает 45 молодых специалистов (2,3% от всех иных педагогических работников). В сельских ОО работает, по сравнению с городскими, больше молодых специалистов (7,0% и 4,9%).

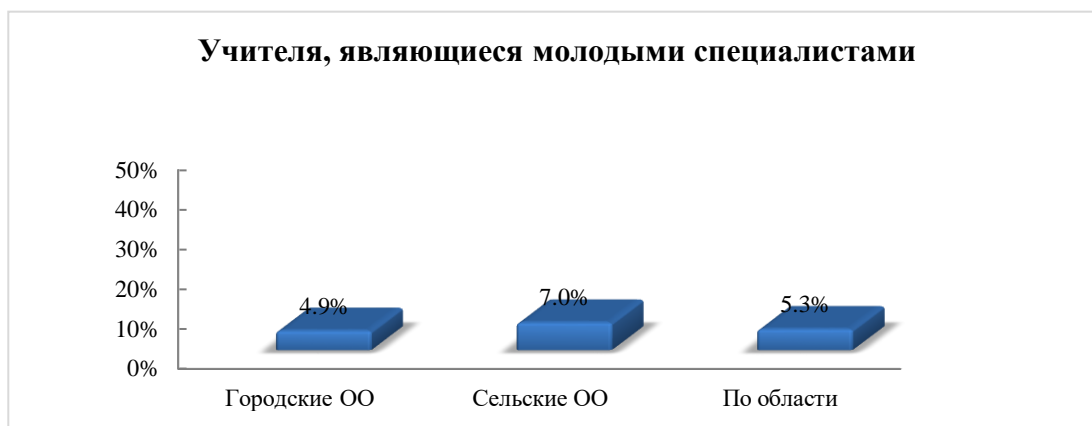


Рис. 23. Доля молодых специалистов, являющихся по основной должности иными педагогическими работниками, в ОО ТО, а также в городских и сельских ОО, имеющих указанную нагрузку по основной должности (в % от всех иных педагогических работников ОО ТО, городских и сельских ОО соответственно)

Более всего молодых специалистов в ОО Каменского (21,4%), Одоевского (25,0%), Тепло-Огаревского (15,8%), Чернского (21,4%) районов.

Среди иных педагогических работников нет молодых специалистов в ОО Арсеньевского, Белевского, Дубенского, Заокского, Куркинского, Узловского районов, р.п. Новогуровский, п.г.т. Славный (таблица 6).

Более всего молодых специалистов являются тьюторами (13,2%), педагогами-психологами (7,8%), воспитателями ГПД (7,2%). Нет молодых специалистов среди мастеров производственного обучения (таблица 7).

80% иных педагогических работников, являющихся молодыми специалистами со стажем работы менее 1 года, имеют закрепленного за ними наставника-специалиста, со стажем работы от 1 года до 3 лет – 76,0% молодых специалистов имеют закрепленного наставника-специалиста.

Согласно данным, предоставленным руководителями общеобразовательных организаций, 15 иных педагогических работников являются старшими наставниками, 32 (1,7%) педагогических работников – наставниками-специалистами.

По состоянию на 01.11.2022 г. в общеобразовательных организациях работали 305 иных педагогических работников, являющихся внешними совместителями, а также 4 педагогических работников – на условиях договора гражданско-правового характера.

Таблица 6. Уровень образования, квалификации и возраст иных педагогических работников в ОО муниципальных образований Тульской области

Наименование МО	Численность иных педагогических работников по основной должности (чел.)	Численность иных педагогических работников по основной должности, являющихся молодыми специалистами (чел.)	Уровень образования (%)					Уровень квалификации (%)				Возраст иных педагогических работников (%)				
			Высшее педагогическое	Высшее непедагогическое	Среднее педагогическое	Среднее непедагогическое	Студенты	Высшая категория	Первая категория	Аттестация на соответствие занимаемой должности	Нет квалификационной категории	До 35 лет	35-45 лет	46-60 лет	61-70 лет	Свыше 70 лет
Арсеньевский район	4	0	50,0	0,0	25,0	25,0	0,0	25,0	0,0	25,0	50,0	25,0	0,0	50,0	25,0	0,0
Белевский район	5	0	60,0	20,0	20,0	0,0	0,0	20,0	0,0	60,0	20,0	40,0	20,0	20,0	20,0	0,0
Богородицкий район	32	2	65,6	6,3	15,6	9,4	3,1	12,5	21,9	31,3	34,4	31,3	28,1	34,4	6,3	0,0
Веневский район	17	2	52,9	17,6	5,9	17,6	5,9	5,9	17,6	41,2	35,3	23,5	29,4	29,4	17,6	0,0
Воловский район	11	1	18,2	18,2	18,2	36,4	9,1	18,2	9,1	54,5	18,2	36,4	9,1	54,5	0,0	0,0
г. Алексин	45	4	64,4	8,9	8,9	6,7	11,1	13,3	6,7	37,8	42,2	37,8	17,8	26,7	13,3	4,4
г. Донской	26	1	26,9	19,2	19,2	23,1	11,5	11,5	7,7	50,0	30,8	23,1	23,1	42,3	7,7	3,8
г. Ефремов	59	5	49,2	15,3	15,3	15,3	5,1	8,5	20,3	33,9	37,3	27,1	35,6	32,2	3,4	1,7
г. Новомосковск	158	1	54,4	25,9	7,6	10,1	1,9	9,5	6,3	50,0	34,2	22,2	31,0	29,1	12,7	5,1
г. Тула	707	42	68,5	13,0	9,5	5,0	4,1	13,9	6,8	34,5	44,8	34,5	23,3	25,3	12,3	4,5
ГОУ ТО	481	22	60,1	11,9	24,1	3,5	0,4	15,8	20,8	34,9	28,5	21,2	31,8	30,8	14,8	1,5
Дубенский район	14	0	57,1	21,4	14,3	7,1	0,0	14,3	0,0	50,0	35,7	42,9	35,7	14,3	7,1	0,0

Наименование МО	Численность иных педагогических работников по основной должности (чел.)	Численность иных педагогических работников по основной должности, являющихся молодыми специалистами (чел.)	Уровень образования (%)					Уровень квалификации (%)				Возраст иных педагогических работников (%)				
			Высшее педагогическое	Высшее непедагогическое	Среднее педагогическое	Среднее непедагогическое	Студенты	Высшая категория	Первая категория	Аттестация на соответствие занимаемой должности	Нет квалификационной категории	До 35 лет	35-45 лет	46-60 лет	61-70 лет	Свыше 70 лет
Заокский район	22	0	50,0	27,3	9,1	9,1	4,5	13,6	0,0	31,8	54,5	13,6	36,4	27,3	22,7	0,0
Каменский район	14	3	57,1	0,0	35,7	7,1	0,0	14,3	14,3	28,6	42,9	14,3	7,1	57,1	14,3	7,1
Кимовский район	20	1	60,0	30,0	5,0	0,0	5,0	20,0	15,0	25,0	40,0	35,0	15,0	30,0	15,0	5,0
Киреевский район	32	1	56,3	9,4	25,0	6,3	3,1	12,5	15,6	37,5	34,4	25,0	34,4	31,3	9,4	0,0
Куркинский район	6	0	66,7	16,7	16,7	0,0	0,0	33,3	16,7	33,3	16,7	0,0	16,7	66,7	0,0	16,7
Одоевский район	12	3	41,7	0,0	8,3	33,3	16,7	16,7	25,0	25,0	33,3	50,0	8,3	16,7	25,0	0,0
п.г.т. Славный	6	0	83,3	0,0	16,7	0,0	0,0	0,0	33,3	0,0	66,7	50,0	16,7	0,0	33,3	0,0
Плавский район	14	1	78,6	7,1	14,3	0,0	0,0	14,3	14,3	35,7	35,7	42,9	7,1	28,6	21,4	0,0
р.п. Новогуровский	3	0	66,7	33,3	0,0	0,0	0,0	0,0	0,0	66,7	33,3	33,3	33,3	0,0	33,3	0,0
Суворовский район	26	1	65,4	7,7	23,1	0,0	3,8	19,2	23,1	42,3	15,4	15,4	26,9	50,0	7,7	0,0
Тепло–Огаревский район	19	3	52,6	15,8	15,8	15,8	0,0	15,8	10,5	42,1	31,6	26,3	10,5	42,1	21,1	0,0
Узловский район	54	0	53,7	16,7	13,0	14,8	1,9	24,1	7,4	31,5	37,0	20,4	16,7	48,1	11,1	3,7
Чернский район	14	3	50,0	0,0	35,7	7,1	7,1	7,1	7,1	42,9	42,9	42,9	21,4	21,4	14,3	0,0

Наименование МО	Численность иных педагогических работников по основной должности (чел.)	Численность иных педагогических работников по основной должности, являющихся молодыми специалистами (чел.)	Уровень образования (%)					Уровень квалификации (%)				Возраст иных педагогических работников (%)				
			Высшее педагогическое	Высшее непедагогическое	Среднее педагогическое	Среднее непедагогическое	Студенты	Высшая категория	Первая категория	Аттестация на соответствие занимаемой должности	Нет квалификационной категории	До 35 лет	35-45 лет	46-60 лет	61-70 лет	Свыше 70 лет
Щекинский район	111	4	66,7	16,2	10,8	5,4	0,9	17,1	10,8	29,7	42,3	23,4	25,2	35,1	12,6	3,6
Ясногорский район	14	2	78,6	14,3	7,1	0,0	0,0	21,4	7,1	64,3	7,1	21,4	28,6	28,6	7,1	14,3
Итого	1926	102	61,9%	14,1%	14,5%	6,5%	3,0%	14,4%	11,9%	36,3%	37,4%	27,9%	26,2%	29,9%	12,8%	3,2%

Таблица 7. Уровень образования, квалификации и возраст иных педагогических работников, кроме учителей, в ОО Тульской области (по занимаемым должностям)

Должность	Численность иных педагогических работников по основной должности (чел.)	Численность иных педагогических работников по основной должности, являющихся молодыми	Уровень образования (%)					Уровень квалификации (%)				Возраст иных педагогических работников (%)				
			Высшее педагогическое	Высшее непедагогическое	Среднее педагогическое	Среднее непедагогическое	Студенты	Высшая категория	Первая категория	Аттестация на соответствие занимаемой	Нет квалификационной категории	До 35 лет	35-45 лет	46-60 лет	61-70 лет	Свыше 70 лет
Воспитатели ГПД	346	25	54,6	9,8	22,8	8,4	4,3	6,1	11,3	44,8	37,9	25,7	18,5	31,5	18,5	5,8
Воспитатели интернат	203	4	37,4	17,7	39,4	5,4	0,0	13,8	25,6	36,0	24,6	11,8	27,6	35,0	22,2	3,4
Методисты	42	1	85,7	7,1	7,1	0,0	0,0	39,0	21,3	23,9	15,8	15,4	16,5	42,2	21,6	4,3
Педагог дополнительного образования	270	16	49,6	22,6	11,9	10,7	5,2	11,1	7,8	34,1	47,0	35,2	23,7	24,4	11,5	5,2
Мастер производственного обучения	5	0	100,0	0,0	0,0	0,0	0,0	40,0	20,0	0,0	40,0	0,0	0,0	60,0	40,0	0,0
Педагог-психолог	269	21	91,4	4,5	2,2	0,4	1,5	17,1	12,6	33,8	36,4	39,0	32,3	23,8	4,8	0,0
Учитель-дефектолог	53	3	84,9	7,5	3,8	1,9	1,9	15,1	11,3	47,2	26,4	43,4	34,0	18,9	3,8	0,0
Учитель-логопед	76	4	90,8	3,9	2,6	2,6	0,0	30,3	13,2	30,3	26,3	21,1	35,5	31,6	10,5	1,3
Социальный педагог	168	6	64,9	18,5	13,1	2,4	1,2	12,5	10,1	36,3	41,1	25,0	29,2	32,7	11,3	1,8
Тьютор/ассистент учителя	53	7	60,4	22,6	11,3	3,8	1,9	1,9	0,0	52,8	45,3	39,6	37,7	13,2	5,7	3,8
Педагог-организатор	154	9	53,2	14,9	14,9	11,0	5,8	8,4	14,9	33,8	42,9	46,8	22,1	25,3	3,9	1,9

Должность	Численность иных педагогических работников по основной должности (чел.)	Численность иных педагогических работников по основной должности, являющихся молодыми	Уровень образования (%)					Уровень квалификации (%)				Возраст иных педагогических работников (%)				
			Высшее педагогическое	Высшее непедагогическое	Среднее педагогическое	Среднее непедагогическое	Студенты	Высшая категория	Первая категория	Аттестация на соответствие занимаемой	Нет квалификационной категории	До 35 лет	35-45 лет	46-60 лет	61-70 лет	Свыше 70 лет
Преподаватель-организатор ОБЖ	158	2	71,5	18,4	7,0	3,2	0,0	38,0	10,8	25,3	25,9	11,4	26,6	44,3	16,5	1,3
Иные педагогические должности	129	4	44,2	17,8	10,9	18,6	8,5	12,4	7,8	35,7	44,2	23,3	23,3	35,7	14,7	3,1
Итого	1926	102	61,9%	14,1%	14,5%	6,5%	3,0%	14,4%	11,9%	36,3%	37,4%	27,9%	26,2%	29,9%	12,8%	3,2%

Общая нагрузка иных педагогических работников в общеобразовательных организациях (включая нагрузку по внутреннему совместительству/совмещению):

- менее 1 ставки – 11,9% (230 чел.),
- 1 ставка – 37,3% (719 чел.),
- 1-1,5 ставки – 28,7% (552 чел.),
- 1,5-2 ставки – 18,9% (364 чел.),
- более чем 2 ставки – 3,2% (61 чел.)

Ниже отражена **общая нагрузка иных педагогических работников** как в целом по области, так и в городских и сельских ОО (рис. 24). Как видно, 23,0% иных педагогических работников сельских общеобразовательных организаций Тульской области имеют педагогическую нагрузку менее 1 ставки по основной должности, тогда как в городских школах – только 9,3%. Большинство иных педагогических работников городских ОО (39,8%) имеют нагрузку в объеме 1 ставки, в сельских ОО – от 1 до 1,5 ставок (30,2%).

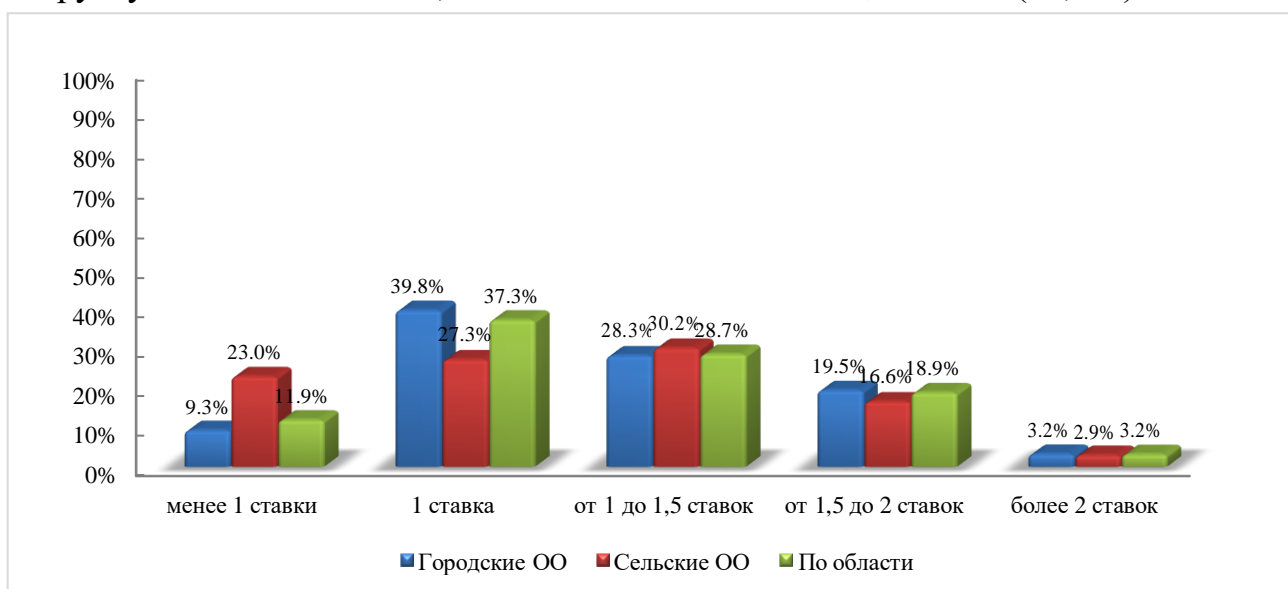


Рис. 24. Доля иных педагогических работников ОО ТО, а также в городских и сельских ОО, имеющих указанную нагрузку по основной должности (в % от всех иных педагогических работников ОО ТО, городских и сельских ОО соответственно)

Наибольшая доля иных педагогических работников имеет общую нагрузку по основной должности от 1 до 1,5 ставок в г. Алексин (37,8%), г. Донской (42,3%), Арсеньевском (50,0%), Веневском (52,9%), Кимовском (50,0%), Киреевском (34,4%), Куркинском (66,7%), Одоевском (41,7%), Тепло-Огаревском (47,4%), Щекинском (36,9%) районах (таблица 8).

Наибольшая доля иных педагогических работников имеет нагрузку по основной должности от 1 до 1,5 ставок воспитателей интерната (40,4%), мастеров производственного обучения (40,0%), преподавателей-организаторов ОБЖ (29,7%) (таблица 9).

Таблица 8. Общая нагрузка иных педагогических работников в ОО муниципальных образований Тульской области

Наименование МО	Численность иных педагогических работников по основной должности (чел.)	Общая нагрузка (%)				
		Менее 1 ставки	1 ставка	От 1 до 1,5 ставок	От 1,5 до 2 ставок	Более 2 ставок
Арсеньевский район	4	25,0%	25,0%	50,0%	0,0%	0,0%
Белевский район	5	0,0%	20,0%	20,0%	40,0%	20,0%
Богородицкий район	32	9,4%	28,1%	28,1%	21,9%	12,5%
Веневский район	17	17,6%	11,8%	52,9%	11,8%	5,9%
Воловский район	11	18,2%	18,2%	27,3%	36,4%	0,0%
г. Алексин	45	35,6%	13,3%	37,8%	8,9%	4,4%
г. Донской	26	15,4%	11,5%	42,3%	23,1%	7,7%
г. Ефремов	59	6,8%	49,2%	27,1%	13,6%	3,4%
г. Новомосковск	158	7,6%	57,0%	25,9%	8,9%	0,6%
г. Тула	707	17,4%	43,0%	23,2%	14,0%	2,4%
ГОУ ТО	481	2,3%	33,5%	32,4%	29,3%	2,5%
Дубенский район	14	14,3%	28,6%	14,3%	28,6%	14,3%
Заокский район	22	36,4%	31,8%	27,3%	4,5%	0,0%
Каменский район	14	14,3%	28,6%	21,4%	14,3%	21,4%
Кимовский район	20	5,0%	25,0%	50,0%	15,0%	5,0%
Киреевский район	32	6,3%	25,0%	34,4%	31,3%	3,1%
Куркинский район	6	0,0%	0,0%	66,7%	33,3%	0,0%
Одоевский район	12	33,3%	25,0%	41,7%	0,0%	0,0%
п.г.т. Славный	6	0,0%	100,0%	0,0%	0,0%	0,0%
Плавский район	14	21,4%	42,9%	28,6%	7,1%	0,0%
р.п. Новогуровский	3	33,3%	33,3%	33,3%	0,0%	0,0%
Суворовский район	26	11,5%	30,8%	15,4%	42,3%	0,0%
Тепло–Огаревский район	19	5,3%	5,3%	47,4%	36,8%	5,3%
Узловский район	54	25,9%	20,4%	27,8%	22,2%	3,7%
Чернский район	14	14,3%	57,1%	28,6%	0,0%	0,0%
Щекинский район	111	4,5%	30,6%	36,9%	20,7%	7,2%
Ясногорский район	14	21,4%	35,7%	28,6%	7,1%	7,1%
Итого:	1926	11,9%	37,3%	28,7%	18,9%	3,2%

Таблица 9. Общая нагрузка иных педагогических работников в ОО Тульской области (по занимаемым должностям)

Должность	Численность иных педагогических работников по основной должности (чел.)	Общая нагрузка (%)				
		Менее 1 ставки	1 ставка	От 1 до 1,5 ставок	От 1,5 до 2 ставок	Более 2 ставок
Воспитатели ГПД	346	14,5%	49,7%	25,1%	9,2%	1,4%
Воспитатели интернат	203	2,5%	24,6%	32,5%	40,4%	0,0%
Методисты	42	2,4%	52,4%	23,8%	21,4%	0,0%
Педагог дополнительного образования	270	34,8%	28,9%	21,9%	13,3%	1,1%
Мастер производственного обучения	5	0,0%	40,0%	0,0%	40,0%	20,0%
Педагог-психолог	269	7,8%	33,8%	33,1%	20,1%	5,2%
Учитель-дефектолог	53	7,5%	37,7%	32,1%	15,1%	7,5%
Учитель-логопед	76	6,6%	31,6%	36,8%	21,1%	3,9%
Социальный педагог	168	2,4%	44,6%	33,9%	14,3%	4,8%
Тьютор/ассистент учителя	53	3,8%	79,2%	11,3%	5,7%	0,0%
Педагог-организатор	154	11,7%	33,8%	29,2%	21,4%	3,9%
Преподаватель-организатор ОБЖ	158	5,1%	29,1%	27,2%	29,7%	8,9%
Иные педагогические должности	129	14,0%	34,9%	34,9%	14,0%	2,3%
Итого	1926	7,4%	9,9%	41,0%	33,9%	7,7%

По результатам мониторинга 44,1% (850 чел.) иных педагогических работников по основной должности имеют **внутреннее совмещение** (рис. 25). Доля иных педагогических работников, имеющих внутреннее совмещение, выше в сельских ОО, по сравнению с городскими (56,7% и 41,1%).

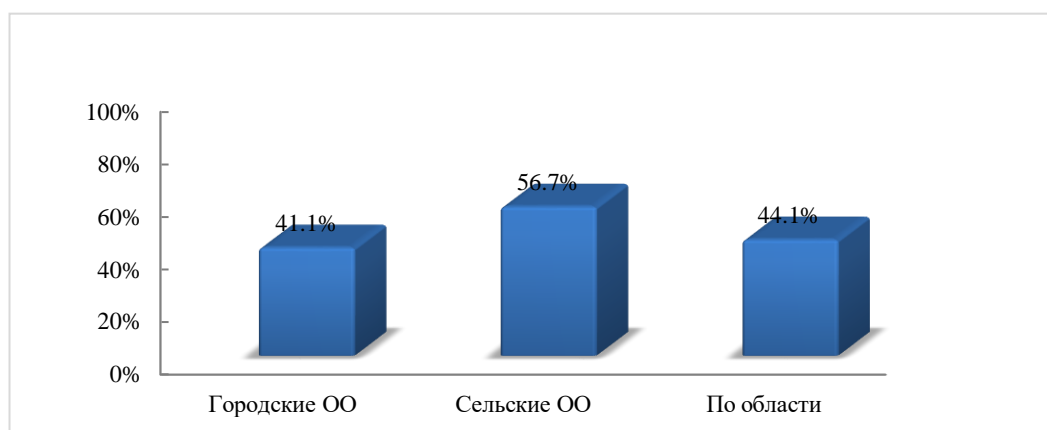


Рис. 25. Доля иных педагогических работников ОО ТО, а также в городских и сельских ОО, имеющих внутреннее совмещение (в % от всех иных педагогических работников ОО ТО, городских и сельских ОО соответственно)

Наибольшая доля иных педагогических работников осуществляет внутреннее совмещение в ОО Арсеньевского (100%), Богородицкого (81,3%), Воловского (81,8%), Куркинского (83,3%), Тепло-Огаревского (89,5%) районов. Менее всего осуществляется совмещение в ГОУ ТО (26,4%), р.п. Новогуровский (33,3%), Чернском (35,7%) районе.

Наибольшая доля иных педагогических работников, имеющих внутреннее совмещение, среди преподавателей-организаторов ОБЖ (80,4%), педагогов-организаторов (66,2%), мастеров производственного обучения (60,0%), социальных педагогов (60,1%). Меньше всего распространено совмещение среди педагогов дополнительного образования (23,7%), тьюторов (20,8%), воспитателей интернатов (12,8%).

В общеобразовательных организациях Тульской области у 64,6% (1245 чел.) иных педагогических работников **специальность по диплому соответствует занимаемой должности** (рис. 26). Соответственно, доля иных педагогических работников, у которых специальность по диплому не совпадает с занимаемой должностью, составляет 35,4% (681 чел.). В городских ОО и сельских ОО доли иных педагогических работников, специальность которых по диплому соответствует занимаемой должности, близки по значению и составляют 64,8% и 64,2% соответственно.

Более 70% иных педагогических работников, у которых специальность по диплому совпадает с занимаемой должностью, в ОО МО г. Тула (75,8%), г. Алексин (71,1%), Белевского (80,0%), Суворовского (73,1%), Каменского (71,4%), Киреевского (71,9%), Чернского (78,6%) районов, п.г.т. Славный (100%) (таблица 10).

Менее 30% иных педагогических работников, у которых специальность по диплому совпадает с занимаемой должностью, в ОО Арсеньевского (25,0%) и Одоевского (25,0%) районов.

Более всего доля иных педагогических работников, у которых специальность по диплому совпадает с занимаемой должностью, среди педагогов-психологов (90,3%), мастеров производственного обучения (80,0%), учителей-дефектологов (81,1%), учителей-логопедов (93,4%). Менее всего доля иных педагогических работников, у которых специальность по диплому совпадает с занимаемой должностью, среди тьюторов (39,6%).

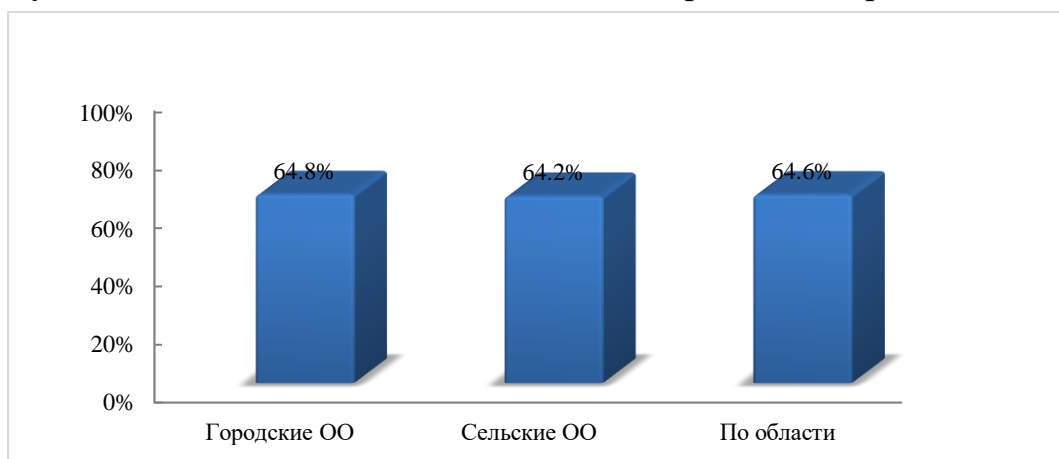


Рис. 26. Доля иных педагогических работников ОО ТО, а также в городских и сельских ОО, у которых специальность(ти) по диплому(мам) совпадает с занимаемой должностью (в % от всех иных педагогических работников ОО ТО, городских и сельских ОО соответственно)

Значительная часть иных педагогических работников, чей диплом по специальности не совпадает с занимаемой должностью, прошли профессиональную переподготовку (59,5%, 405 чел.), при этом более активными оказались иные педагогические работники сельских школ, по сравнению с городскими (69,4% и 57,0% соответственно) (рис. 27).

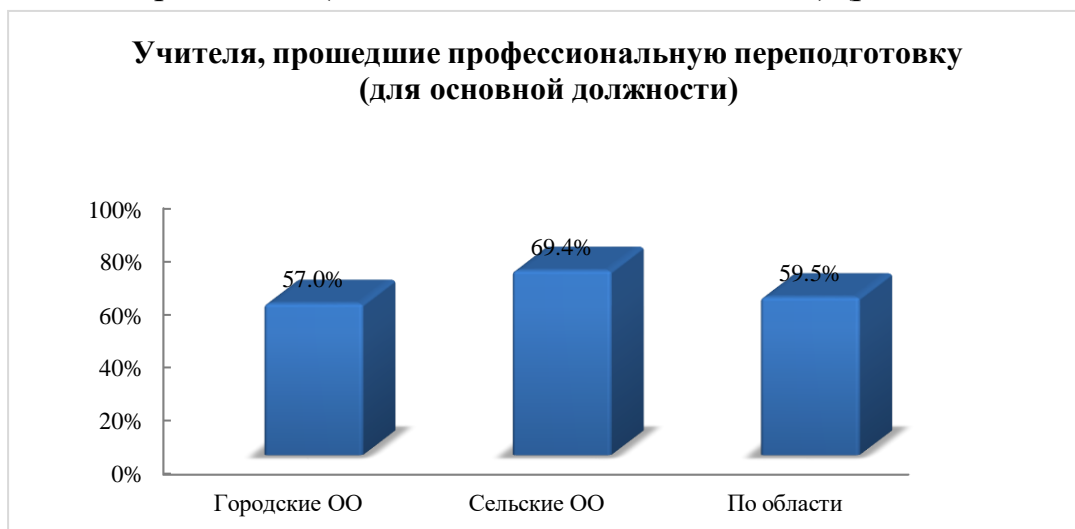


Рис. 27. Доля иных педагогических работников ОО ТО, а также в городских и сельских ОО, у которых специальность(ти) по диплому(мам) не совпадает с занимаемой должностью и прошедших переподготовку (в % от всех иных педагогических работников ОО ТО, городских и сельских ОО соответственно)

В ОО Белевского, Воловского, Куркинского районов, р.п. Новогуровский все иные педагогические работники, чьи дипломы по специальности не совпадают с занимаемой должностью, прошли профессиональную переподготовку (100%).

Активно проходили иные педагогические работники переподготовку в ОО г. Новомосковск (72,6%), Дубенского (71,4%), Каменского (75,0%), Киреевского (77,8%), Ясногорского (75,0%) районов. Однако менее 35% иных педагогических работников прошли переподготовку, чьи дипломы по специальности не совпадают с занимаемой должностью, в ОО Чернского (33,3%) района, вообще не проходили переподготовку иные педагогические работники Одоевского района (таблица 10).

Прошли переподготовку учителя-логопеды и учителя-дефектологи, чьи дипломы по специальности не совпадают с занимаемой должностью. Активно проходили переподготовку педагоги-психологи (88,5%), преподаватели-организаторы ОБЖ (74,4%).

Таблица 10. Соответствие специализации образования иных педагогических работников и преподаваемых учебных предметов (по основной должности, человек)

Наименование МО	Численность иных педагогических работников по основной должности	Из них: численность иных педагогических работников, у которых специальность по диплому совпадает с преподаваемым предметом		Из них: численность иных педагогических работников, у которых специальность по диплому <u>не совпадает</u> с преподаваемым предметом		Из них: численность иных педагогических работников, прошедших профессиональную переподготовку (в % от работников, у которых специальность по диплому <u>не совпадает</u> с преподаваемым предметом)	
	Чел.	Чел.	%	Чел.	%	Чел.	%
Арсеньевский район	4	1	25,0	3	75,0	2	66,7
Белевский район	5	4	80,0	1	20,0	1	100
Богородицкий район	32	16	50,0	16	50,0	11	68,8
Веневский район	17	8	47,1	9	52,9	4	44,4
Воловский район	11	4	36,4	7	63,6	7	100
г. Алексин	45	32	71,1	13	28,9	6	46,2
г. Донской	26	11	42,3	15	57,7	9	60,0
г. Ефремов	59	28	47,5	31	52,5	21	67,7
г. Новомосковск	158	74	46,8	84	53,2	61	72,6
г. Тула	707	536	75,8	171	24,2	88	51,5
ГООУ ТО	481	308	64,0	173	36,0	101	58,4
Дубенский район	14	7	50,0	7	50,0	5	71,4
Заокский район	22	11	50,0	11	50,0	6	54,5
Каменский район	14	10	71,4	4	28,6	3	75,0
Кимовский район	20	8	40,0	12	60,0	5	41,7
Киреевский район	32	23	71,9	9	28,1	7	77,8
Куркинский район	6	2	33,3	4	66,7	4	100
Одоевский район	12	3	25,0	9	75,0	0	0
п.г.т. Славный	6	6	100	0	0	-	-
Плавский район	14	7	50,0	7	50,0	3	42,9
р.п. Новогуровский	3	1	33,3	2	66,7	2	100
Суворовский район	26	19	73,1	7	26,9	4	57,1
Тепло-Огаревский район	19	8	42,1	11	57,9	7	63,6

Наименование МО	Численность иных педагогических работников по основной должности	Из них: численность иных педагогических работников, у которых специальность по диплому совпадает с преподаваемым предметом		Из них: численность иных педагогических работников, у которых специальность по диплому <u>не совпадает</u> с преподаваемым предметом		Из них: численность иных педагогических работников, прошедших профессиональную переподготовку (в % от работников, у которых специальность по диплому <u>не совпадает</u> с преподаваемым предметом)	
	Чел.	Чел.	%	Чел.	%	Чел.	%
Узловский район	54	35	64,8	19	35,2	12	63,2
Чернский район	14	11	78,6	3	21,4	1	33,3
Щекинский район	111	62	55,9	49	44,1	32	65,3
Ясногорский район	14	10	71,4	4	28,6	3	75,0
Общий итог	1926	1245	64,6%	681	35,4%	405	59,5%

Курсы повышения квалификации за последние 3 года прошли 58,1% (1119 чел.) иных педагогических работников, из них в городских ОО – 61,0% (946 чел.), меньше в сельских – 46,3% (173 чел.) (рис. 28).

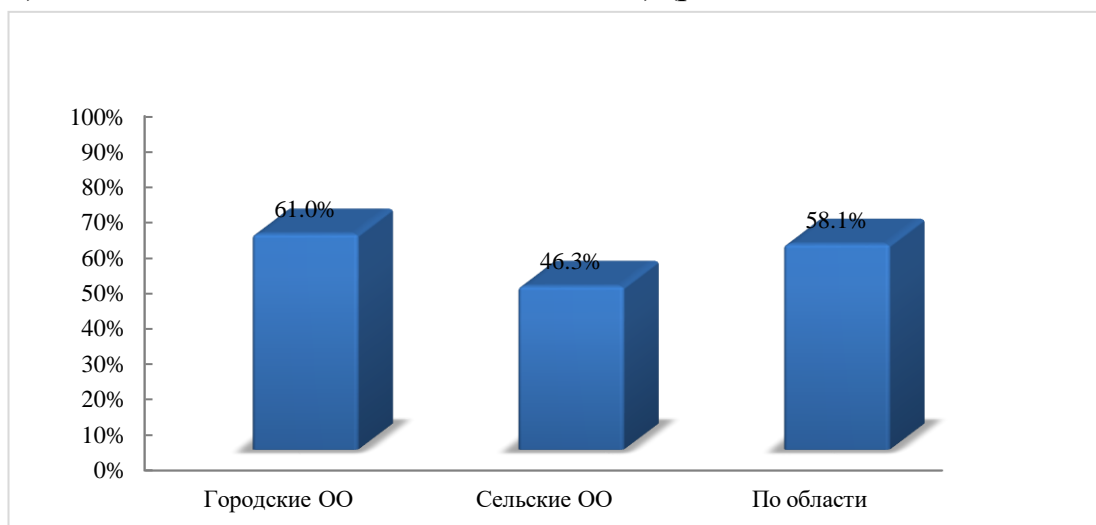


Рис. 28. Доля иных педагогических работников ОО ТО, а также в городских и сельских ОО, прошедших курсы повышения квалификации (в % от всех иных педагогических работников ОО ТО, городских и сельских ОО соответственно)

Более 70% иных педагогических работников обучались на курсах повышения квалификации в течение последних 3 лет в ГОУ ТО (74,2%), в ОО Арсеньевского (75,0%), Белевского (100,0%), Куркинского (83,3%), Киреевского (71,9%), Суворовского (76,9%) районов, п.г.т. Славный (100%).

Однако, менее 30% иных педагогических работников прошли повышение квалификации за последние 3 года в ОО Веневского (29,4%), Одоевского (16,7%), Заокского (27,3%) районов.

Более активно повышали квалификацию учителя-логопеды (73,7%), методисты (76,2%), учителя-дефектологи (84,9%).

Деятельность органов местного самоуправления, осуществляющих управление в сфере образования, по развитию кадрового потенциала

Деятельность по организации целевого обучения

В 2022 г. завершили обучение 76 студентов, с которыми были заключены целевые договоры.

Приступили к работе в ОО МО 43 (56,6%) студентов, с которыми были заключены целевые договоры и обучение которых завершилось в 2022 г. По сравнению с предыдущим учебным годом по данному показателю наблюдается положительная динамика (рис. 29).

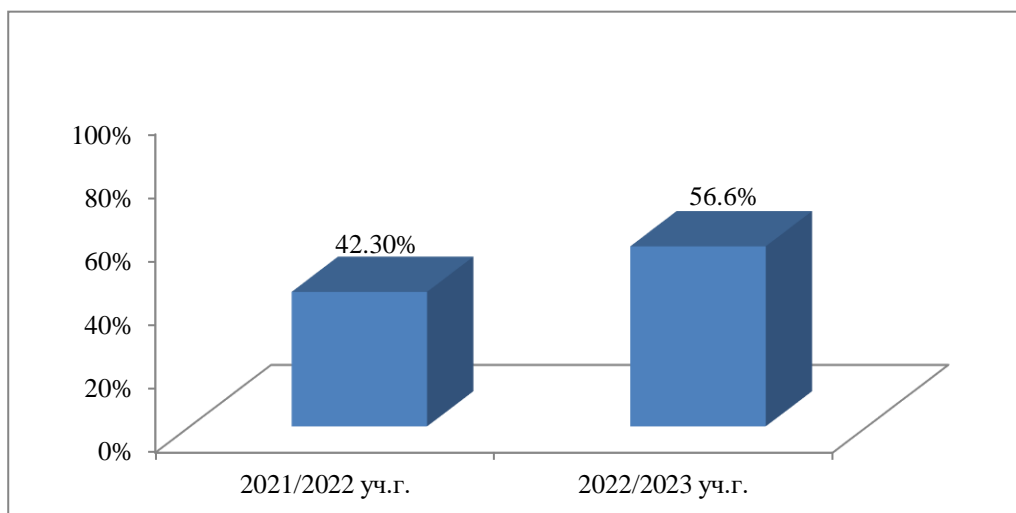


Рис. 29. Доля приступивших к работе в ОО МО студентов, с которыми были заключены целевые договоры и обучение которых завершилось в 2022 г., в сравнении с аналогичным показателем в 2021 г. (в % от численности студентов, с которыми были заключены целевые договоры и обучение которых завершилось в 2022 г. и в 2021 г. соответственно)

Нет студентов, с которыми были заключены целевые договоры, и обучение которых завершилось в 2022 г., в г. Донской, Каменском, Киреевском, Куркинском, Чернском, Ясногорском районах, п.г.т. Славный, р.п. Новогуровский.

Не приступили к работе в ОО МО, заключавшего целевые договоры, студенты-выпускники, обучение которых закончилось в 2022 г., в Арсеньевском, Белевском, Веневском, Кимовском, Плавском районах. Выпускники, заключившие договоры с МО Белевский и Плавский районы, работают в других муниципальных образованиях.

Все (100%) заключавшие целевые договоры студенты-выпускники, обучение которых закончилось в 2022 г., приступили к работе в ОО г. Ефремов, Воловского, Дубенского, Тепло-Огаревского, Щекинского районов, 78,3% – в МО г. Тулы, 60,0% – в МО г. Новомосковск, 50,0% – в Заокском районе, 33,3% – в Суворовском и Узловском районах, 25,0% – в МО г. Алексин, 20,0% – в Одоевском районе (рис. 30).

6 заключавших целевые договоры студентов-выпускников 2022 г., продолжают обучение в магистратуре (1 – Веневский район, 1 – Узловский район и 4 – г. Тула).

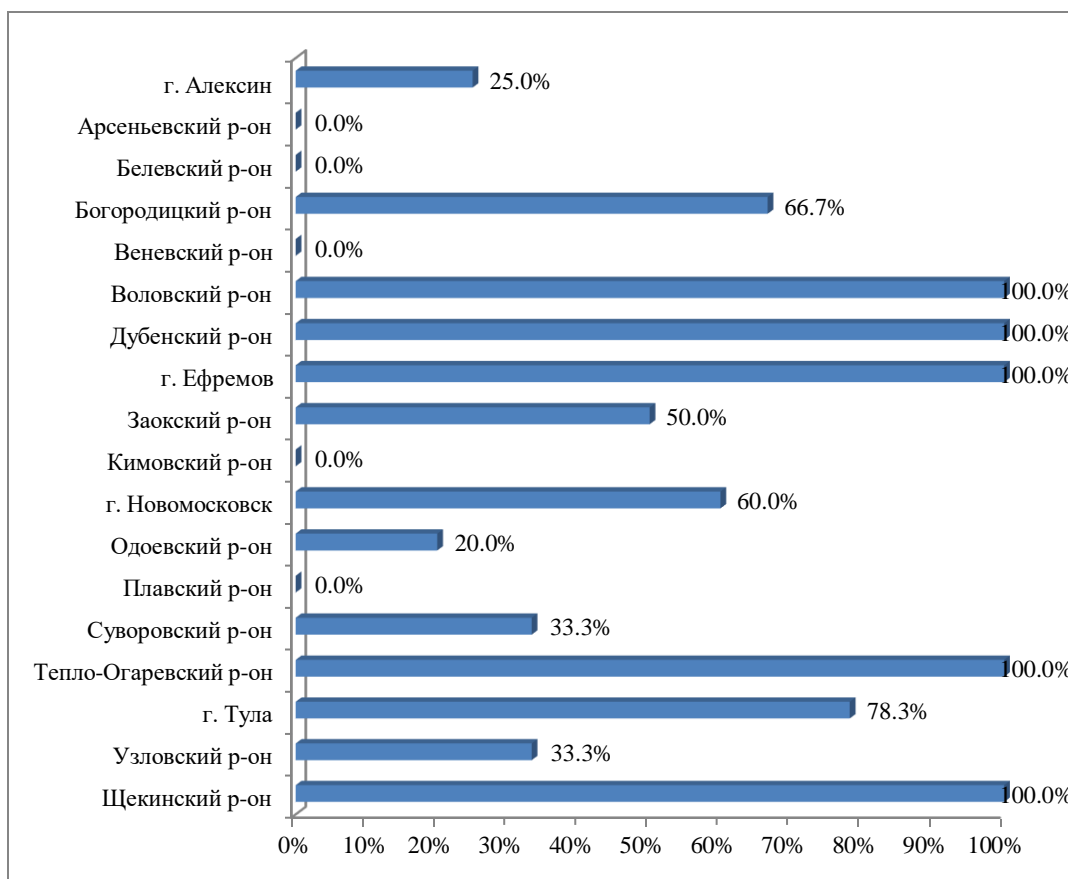


Рис. 30. Доля приступивших к работе в ОО МО студентов, с которыми были заключены целевые договоры и обучение которых завершилось в 2022 г. (в % от численности студентов, с которыми были заключены целевые договоры и обучение которых завершилось в 2022 г.)

Приступили к работе в ОО муниципалитетов из студентов, с которыми были заключены целевые договоры и обучение которых завершилось в 2022 г., обучавшихся профилю «Начальное образование» – 53,8%, «Психология образования» – 88,95%, «Иностранный язык» и «Русский язык и литература» – 75,0%, «Математика, физика» – 66,7%, «История и право» – 50%, «Физическая культура», «Физическая культура и дополнительное образование» – 25,0%, «Дошкольное образование» – 100%, «Дошкольная дефектология» и «Психолого-педагогическая профилактика девиантного поведения» – 50%. Не приступили к работе выпускники вуза, обучавшиеся по профилям «Технология», «Экономика», «Химия», «Биология».

Штрафные санкции в отношении студентов, с которыми заключены целевые договоры, за невыполнение условий целевого договора в муниципальных образованиях не применены, за исключением Заокского района («Возмещение расходов, связанных с предоставлением мер социальной поддержки, в двукратном размере») и Узловского района («Организации возмещены меры социальной поддержки, а также выплачен штраф в двукратном размере расходов, связанных с предоставлением ему мер

социальной поддержки, в случае неисполнения обязательств по трудоустройству, предусмотренных настоящим договором»).

В большинстве МО ТО штрафные санкции в целевых договорах до 2019 года были не предусмотрены. Штрафные санкции в отношении студентов, с которыми заключены целевые договоры, за невыполнение условий целевого договора предусмотрены в соответствии с постановлением правительства РФ от 13.10.2020 №1681 «О целевом обучении по образовательным программам среднего профессионального и высшего образования».

Не предусмотрены штрафные санкции в Арсеньевском, Белевском, Воловском, Дубенском районах, п.г.т. Славный (нет заключенных договоров), р.п. Новогуровский.

В 21 (80,8%) МО ТО предусмотрены и оказываются различные виды *социальной поддержки* студентам, с которыми заключены целевые договоры.

В большинстве МО это денежные выплаты, оказываемые с разной периодичностью (рис. 31):

- единовременные денежные выплаты (от 500 руб. до 10000 руб.) – 30,8% МО (МО г. Алексин, г. Ефремов, Арсеньевский, Богородицкий, Воловский, Кимовский, Киреевский, Ясногорский районы);
- ежегодные денежные выплаты при условии успешного обучения (от 1000 руб. до 5000 руб.) – 23,1 МО (МО г. Донской, г. Новомосковск, Каменский, Суворовский, Чернский, Щекинский районы);
- ежеквартальные денежные выплаты при условии успешного обучения – 3,8% МО (Дубенского район);
- периодические денежные выплаты – 3,8% МО (Одоевский район – по результатам каждой экзаменационной сессии на отлично в размере 1000 (одна тысяча) рублей);
- ежемесячные денежные выплаты (500 или 1000 руб.) – 11,5% МО (Веневский, Заокский, Плавский районы).

Кроме того, практикуются и другие виды социальной поддержки студентам, с которыми заключены целевые договоры (15,4% МО): оплата проезда осуществляется в Заокском и Куркинском районах, предоставление/оплата жилья по месту учебы в Воловском районе. В МО Тулы осуществляется оказание консультативной помощи при подготовке к написанию выпускной квалификационной работы; предоставление возможности использования библиотечного фонда образовательного учреждения работодателя.

Не предусмотрены виды социальной поддержки студентам, с которыми заключены целевые договоры в Белевском, Тепло-Огаревском, Узловском районах, р.п. Новогуровский, п.г.т. Славный.

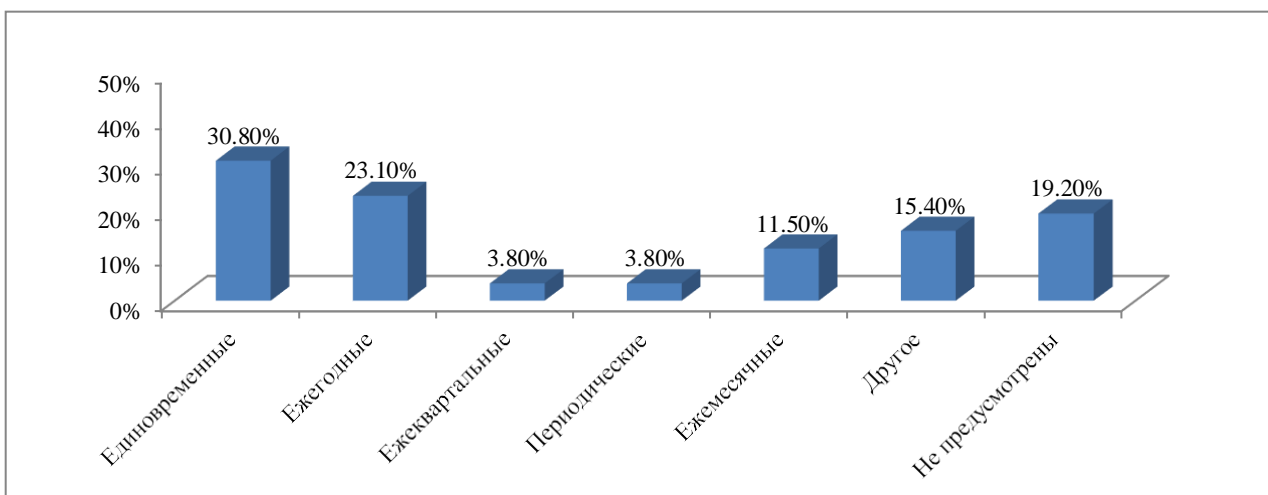


Рис. 31. Доля МО, оказывающих социальную поддержку с указанной периодичностью студентам, с которыми были заключены целевые договоры (в % от всех МО ТО)

Деятельность органов местного самоуправления, осуществляющих управление в сфере образования по работе с резервом управленческих кадров

Резерв управленческих кадров имеется в 22 (84,6%) МО ТО. Нет резерва управленческих кадров в МО г. Ефремов, Белевском, Кимовском районах, п.г.т. Славный. По сравнению с предыдущим учебным годом увеличилась доля МО, имеющих резерв педагогических кадров на 7,7% (рис. 32).

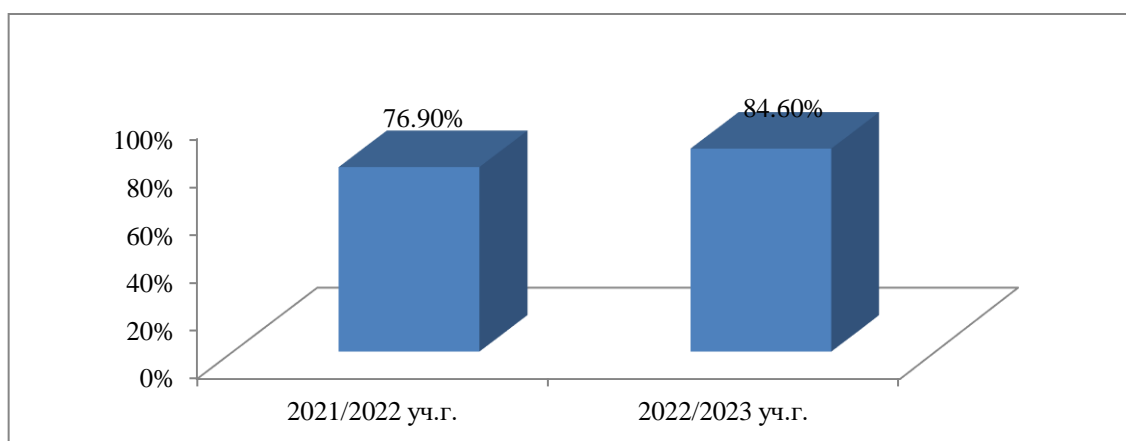


Рис. 32. Доля МО, имевших/имеющих резерв управленческих кадров в 2021/2022 уч.г. и в 2022/2023уч.г (в % от всех МО ТО)

Общая численность педагогических работников, зачисленных в резерв управленческих кадров, составляет 392 чел. Из них: до 35 лет – 72 чел. (18,4%), старше 35 лет – 320 чел. (81,6%) (рис. 33).

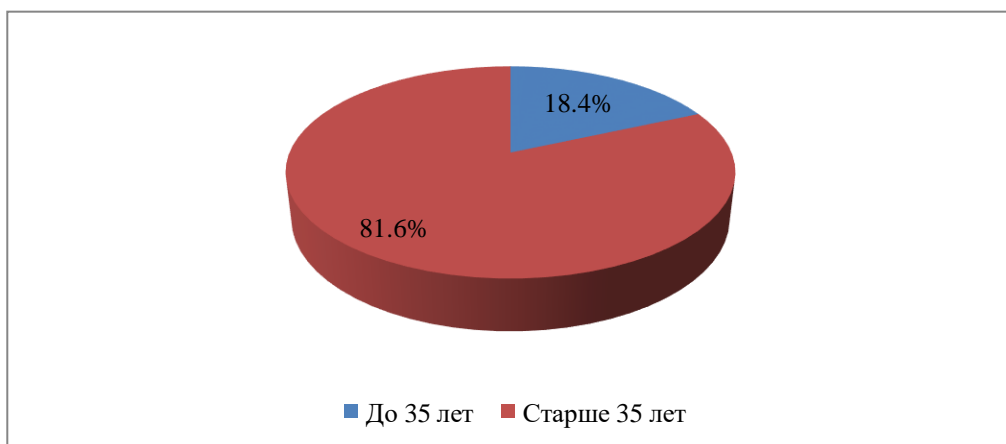


Рис. 33. Доля педагогических работников, зачисленных в резерв управленческих кадров, до/старше 35 лет (в % от общей численности всех педагогических работников, зачисленных в резерв управленческих кадров)

Наибольшая доля педагогических работников до 35 лет, зачисленных в резерв управленческих кадров, в Тепло-Огаревском районе (66,7%), Одоевском районе (50,0%), Каменском районе (44,4%).

Менее 10% педагогических работников до 35 лет, зачисленных в резерв управленческих кадров, в Арсеньевском районе (8,3%), Киреевском районе (9,1%), Куркинском районе (5,6%), Плавском районе (6,9%), Щекинском районе (4,8%).

Нет педагогических работников до 35 лет, зачисленных в резерв управленческих кадров, в Богородицком, Воловском, Ясногорском районах, р.п. Новогуровский.

В остальных МО ТО доля педагогических работников до 35 лет, зачисленных в резерв управленческих кадров, от 10% до 40% (рис. 34).

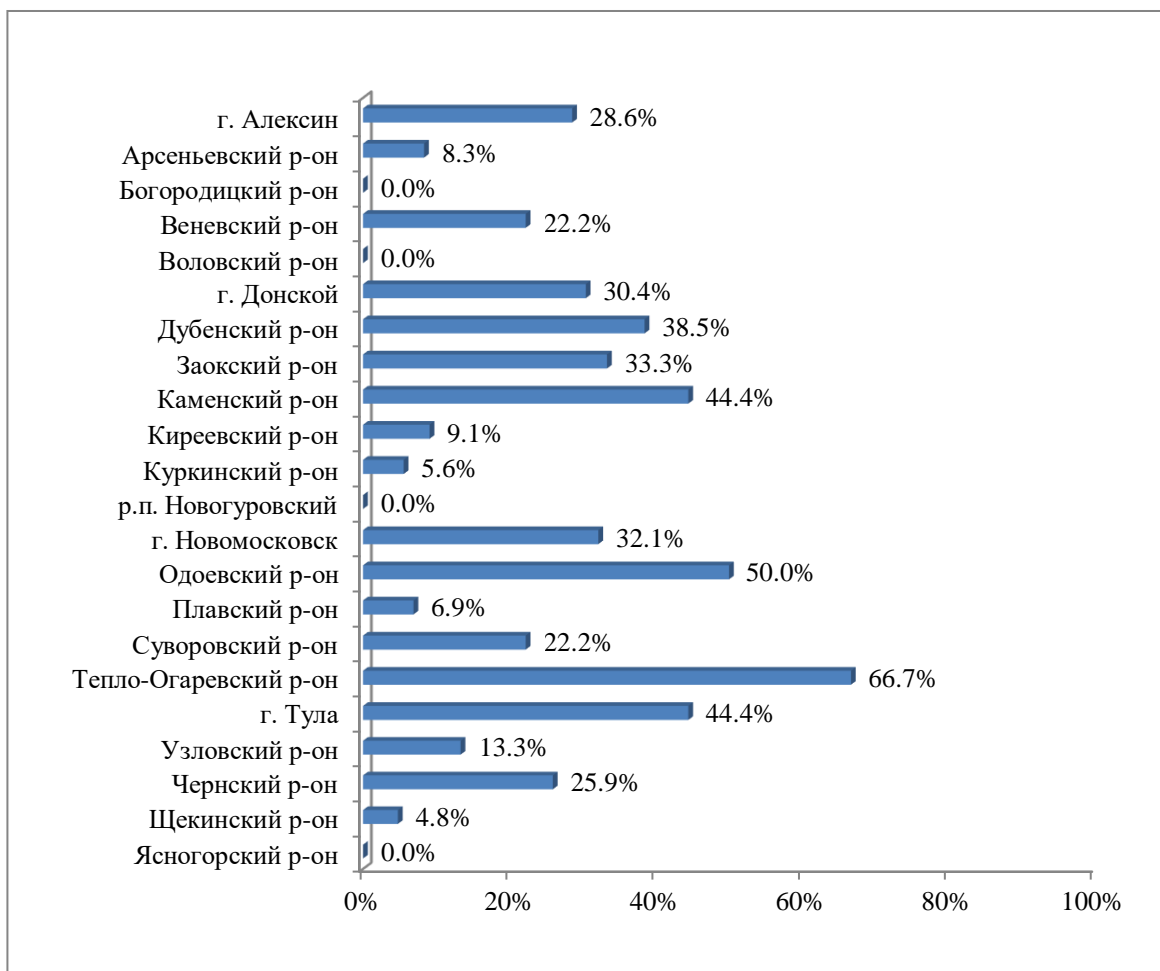


Рис. 34. Доля педагогических работников в МО, зачисленных в резерв управленческих кадров, до 35 лет (в % от общей численности всех педагогических работников, зачисленных в резерв управленческих кадров в МО)

Прошли обучение 272 (69,4%) педагогических работников, зачисленных в резерв управленческих кадров, из них 108 чел. (39,7%) – в 2022 г. (рис. 35).

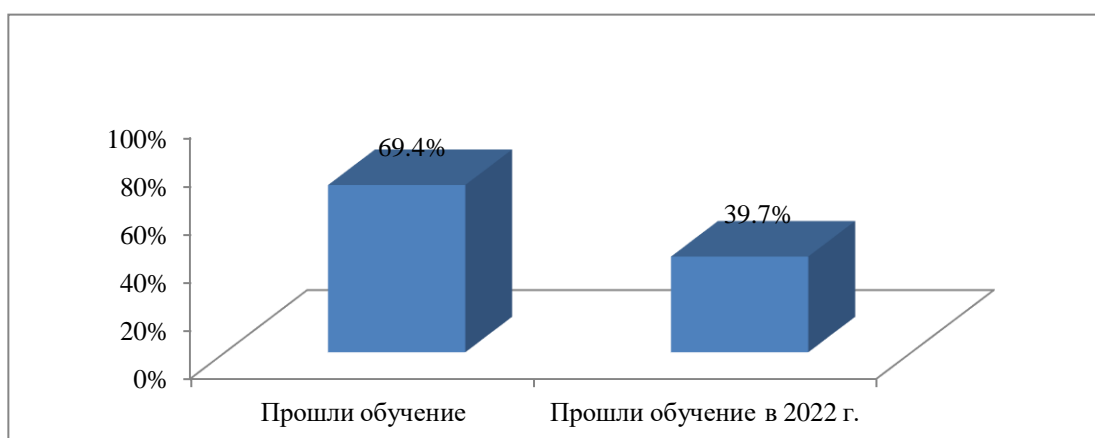


Рис. 35. Доля педагогических работников, зачисленных в резерв управленческих кадров, прошедших обучение (в % от общей численности всех педагогических работников, зачисленных в резерв управленческих кадров) и из них прошедших обучение в 2022 г. (в % от численности педагогических работников, зачисленных в резерв управленческих кадров и прошедших обучение)

Все (100%) педагогические работники, зачисленные в резерв управленческих кадров, прошли обучение в МО г. Новомосковск, Богородицком, Воловском, Заокском, Плавском, Чернском, Щекинском районах, р.п. Новогуровский.

Более 70% педагогических работников, зачисленных в резерв управленческих кадров, прошли обучение в МО г. Алексин (71,4%), г. Донской (91,3%), Каменском районе (88,9%).

Менее 30% педагогических работников, зачисленных в резерв управленческих кадров, прошли обучение в Дубенском районе (23,1%), Суворовском районе (22,2%).

Не проходили обучение педагогические работники, зачисленные в резерв управленческих кадров, в Веневском, Киреевском районах, г. Туле (рис. 36).

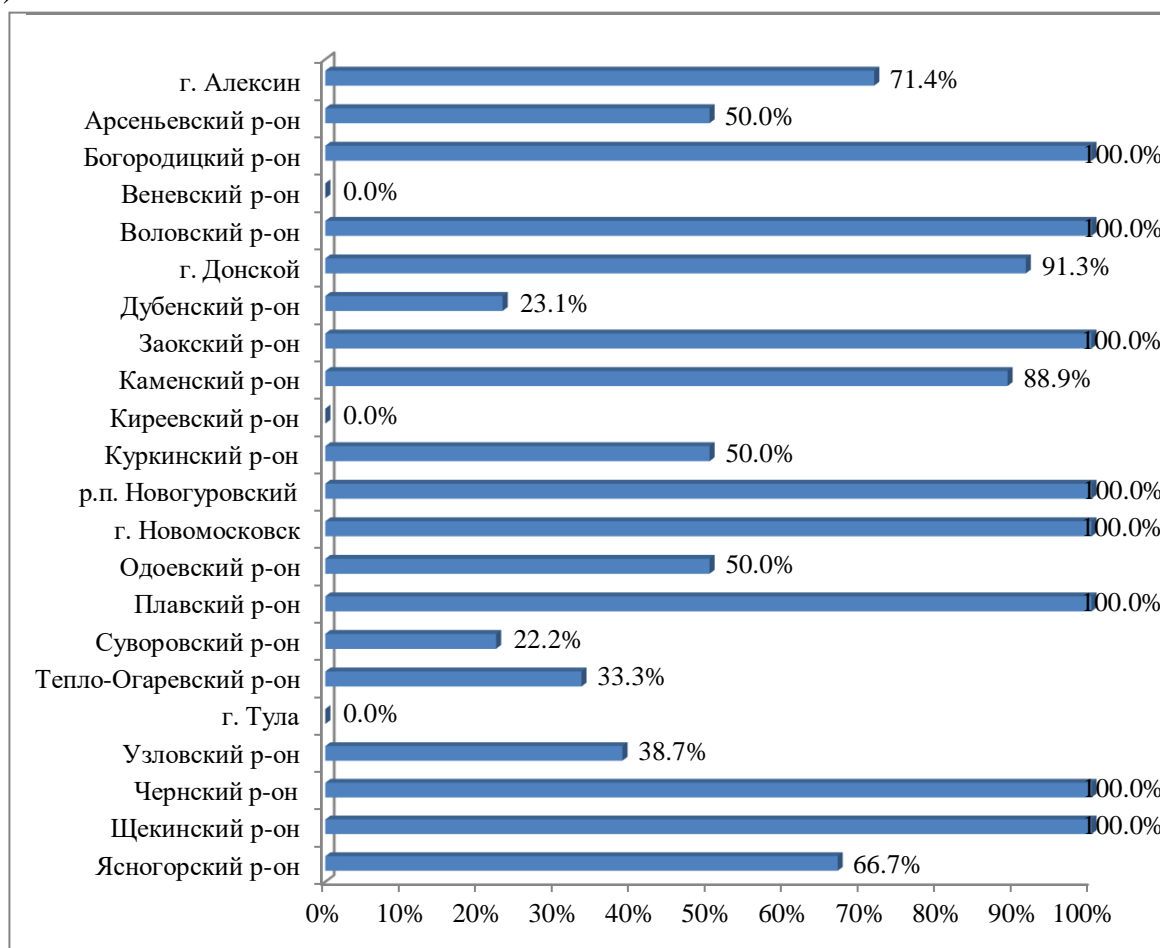


Рис. 36. Доля педагогических работников в МО, зачисленных в резерв управленческих кадров, прошедших обучение (в % от общей численности всех педагогических работников, зачисленных в резерв управленческих кадров в МО)

Система подготовки в МО для кандидатов, включенных в кадровый резерв имеется в 8 (30,8%) МО: в г. Тула, г. Алексин, Дубенском, Куркинском, Плавском, Суворовском, Тепло-Огаревском, Щекинском районах (рис. 37).



Рис. 37. Доля МО, в которых имеется/ не имеется система подготовки в МО для кандидатов, включенных в кадровый резерв (в % от всех МО ТО)

Планы индивидуального развития имеются у педагогических работников, зачисленных в резерв управленческих кадров, в 17 (65,4%) МО (рис. 38). Нет планов индивидуального развития в г. Туле, г. Ефремове, г. Новомосковске, Белевском, Богородицком, Кимовском, Узловском, Ясногорский районах, п.г.т. Славный.

Планы индивидуального развития имеются у 234 (59,7%) педагогических работников, зачисленных в резерв управленческих кадров.

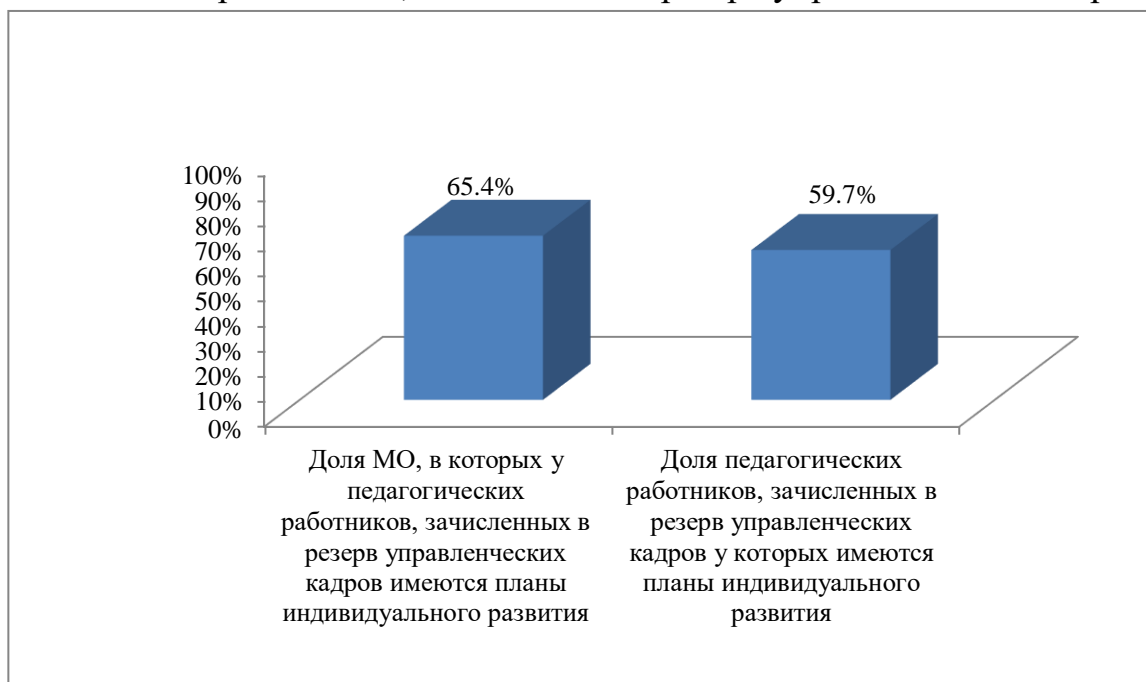


Рис. 38. Доля МО, в которых у педагогических работников, зачисленных в резерв управленческих кадров имеются планы индивидуального развития (в % от всех МО ТО) и доля педагогических работников, зачисленных в резерв управленческих кадров имеются планы индивидуального развития (в % от численности всех педагогических работников, зачисленных в резерв управленческих кадров)

В Дубенском районе планы индивидуального развития имеют 46,2%, Каменском – 33,3% педагогических работников, зачисленных в резерв управленческих кадров. Нет планов индивидуального развития у педагогических работников, зачисленных в резерв управленческих кадров, в МО г. Новомосковск, г. Тула, Богородицком, Узловском, Ясногорском районах. В остальных МО планы индивидуального развития имеют все педагогические работники, зачисленные в резерв управленческих кадров (рис. 39).



Рис. 39. Доля педагогических работников, зачисленных в резерв управленческих кадров, имеющих планы индивидуального развития (в % от численности всех педагогических работников, зачисленных в резерв управленческих кадров)

Планы индивидуального развития за отчетный 2022 г. выполнили 109 чел. (46,6%) педагогических работников, зачисленных в резерв управленческих кадров, на 100%, 66 чел. (28,2%) – свыше чем на 50%, 32 чел. (13,7%) – менее чем на 50%. Не выполнили планы индивидуального развития за отчетный 2022 г. 27 чел. (11,5%) педагогических работников, зачисленных в резерв управленческих кадров (рис. 40).

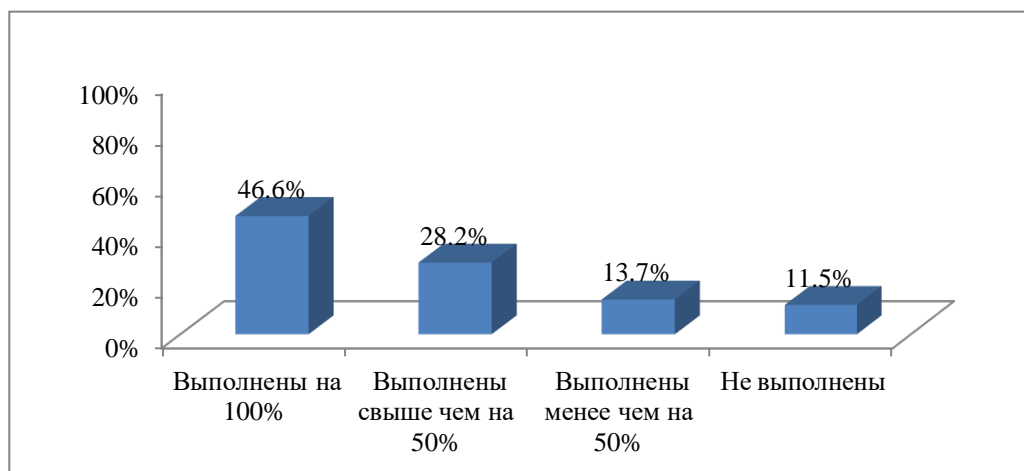


Рис. 40. Доля педагогических работников, зачисленных в резерв управленческих кадров, имеющих планы индивидуального развития и выполнивших их за отчетный 2022 г. в указанном объеме (в % от численности педагогических работников, зачисленных в резерв управленческих кадров и имеющих планы индивидуального развития)

На 100% выполнили планы индивидуального развития за отчетный 2022 г. все педагогические работники, зачисленные в резерв управленческих кадров, в МО г. Алексин, Арсеньевском, Воловском, Дубенском, Каменском, Плавском, Щекинском районах. Не выполнили планы индивидуального развития за отчетный 2022 г. все педагогические работники Чернского района.

На руководящие должности в 2022 г. из педагогических работников, зачисленных в резерв управленческих кадров, назначены 24 чел. (6,1%) (рис.

41) в МО г. Тула, г. Алексин, г. Донской, Арсеньевском, Богородицком, Веневском, Каменском, Тепло-Огаревском, Узловском, Щекинском районах.



Рис. 41. Доля педагогических работников, зачисленных в резерв управленческих кадров, назначенные на руководящие должности в 2022 г. (в % от численности всех педагогических работников, зачисленных в резерв управленческих кадров)

Деятельность органов местного самоуправления, осуществляющих управление в сфере образования по поддержке педагогических кадров

В отношении педагогических работников, специализация которых не соответствует занимаемой должности, планируется финансирование обучения данных педагогических работников по программам профессиональной переподготовки в 2023 г. в 7 (26,9%) МО (рис. 42): в МО г. Новомосковск, Дубенском, Плавском, Тепло-Огаревском, Чернском районах, п.г.т. Славный, р.п. Новогуровский.

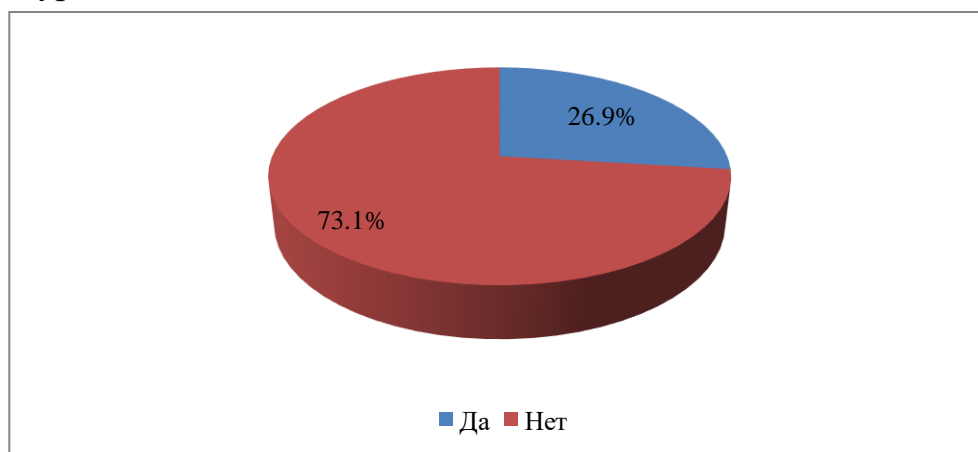


Рис. 42. Доля МО, планирующих финансирование обучения педагогических работников по программам профессиональной переподготовки в 2023 г. (в % от количества всех МО ТО)

Во все виды **экспертной деятельности** в 2022 г. вовлечены 917 педагогических работников (рис. 43). Не вовлечены в экспертную деятельность педагогические работники в Арсеньевском, Белевском, Воловском, Заокском, Каменском, Плавском, Чернском районах, п.г.т. Славный, р.п. Новогуровский.



Рис. 43. Доля МО, в которых педагогические работники вовлечены/не вовлечены (в % от количества всех МО ТО)

Социальная поддержка педагогических работников на уровне МО предусмотрена в 14 (53,8%) (рис. 44): г. Алексин, г. Ефремов, г. Новомосковск, Белевском, Богородицком, Веневском, Дубенском, Плавском, Суворовском,

Узловском, Чернском, Ясногорском районах, п.г.т. Славный, р.п. Новогуrowsкий.

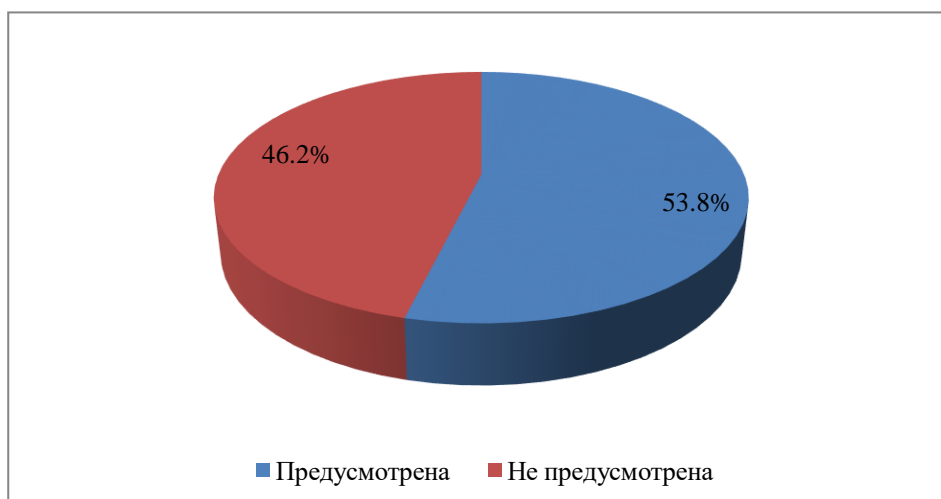


Рис. 44. Доля МО, в которых предусмотрена социальная поддержка на уровне МО (в % от количества всех МО ТО)

На уровне МО практикуются различные виды социальной поддержки педагогических работников:

- выплаты и надбавки к окладу молодым специалистам (г. Алексин, г. Новомосковск, Белевский, Богородицкий, Веневский, Плавский, Суворовский, Узловский, Чернский районы);
- стимулирующие выплаты (Богородицкий, Веневский районы);
- оплата проезда до места работы педагогом, проживающим и работающим в сельской местности (г. Ефремов, Богородицкий, Веневский, Суворовский, Ясногорский районы, р.п. Новогуrowsкий);
- улучшение жилищных условий (предоставление молодым семьям (в том числе молодым педагогам) земельных участков и сертификатов на улучшение жилищных условий в Дубенском районе, служебное жилье в п.г.т. Славный);
- частичная компенсация стоимости путевок на санаторно-курортное лечение и оздоровление (Узловский район);
- предоставление скидок индивидуальными предпринимателями на приобретение товаров и получение услуг педагогическими работниками (Узловский район).

Моральное стимулирование педагогических работников осуществляется в 25 (96,2%) МО, кроме Белевского района, поддержка престижа педагогических работников на уровне МО – в 24 (92,3%) МО, кроме п.г.т. Славный и р.п. Новогуrowsкий (рис. 45).

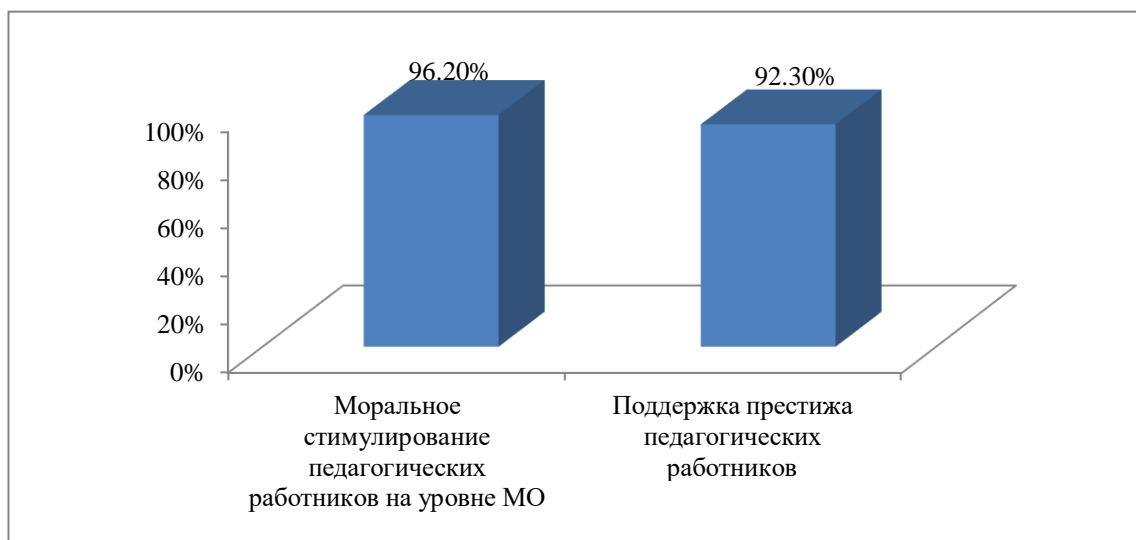


Рис. 45. Доля МО, в которых осуществляется моральное стимулирование педагогических работников и поддержка престижа педагогических работников на уровне МО (в % от количества всех МО ТО)

В МО ТО практикуются разнообразные формы морального стимулирования педагогических работников:

- благодарности и благодарственные письма (город Тула, г. Донской, г. Новомосковск, Арсеньевский, Веневский, Воловский, Воловский, Каменский, Киреевский, Куркинский, Тепло-Огаревский районы);
- грамоты различного уровня и другие награды (во всех МО ТО);
- участие в конкурсных и других мероприятиях (Киреевский, Тепло-Огаревский, Щекинский районы);
- карьерный рост (Суворовский район).

При анкетировании руководителей органов местного самоуправления, осуществляющих управление в сфере образования, были указаны различные формы поддержки престижа педагогических работников:

- информирование общественности о достижениях педагогических работников в сфере образования через публикации на официальных сайтах, в соцсетях и СМИ (г. Тула, г. Алексин, Веневский, Дубенский, Заокский, Киреевский, Куркинский, Одоевский, Узловский районы);
- торжественные чествования педагогов на муниципальном уровне (г. Донской, Суворовский, Тепло-Огаревский, Узловский районы);
- награждение педагогических работников (г. Алексин, г. Ефремов, Арсеньевский, Дубенский, Заокский, Киреевский, Щекинский, Ясногорский районы);
- участие в конкурсных мероприятиях и инновационной деятельности, распространение лучших педагогических практик (г. Тула, г. Алексин, г. Донской, г. Ефремов, г. Новомосковск, Богородицкий, Воловский,

Киреевский, Куркинский, Одоевский, Плавский, Щекинский, Ясногорский районы);

- проведение профориентационной работы с обучающимися, направленной на выбор педагогических специальностей (Белевский, Суворовский, Тепло-Огаревский районы).

Практикуют в ряде МО также следующие интересные формы поддержки престижа педагогических работников:

- занесение педагогов на городскую доску почёта, на галерею педагогической славы (г. Ефремов),
- создание видеороликов, направленных на популяризацию профессии педагога (Куркинский район),
- проведение районного конкурса рисунков «Мой Учитель» (Суворовский район),
- проведение дней самоуправления в школах (Суворовский район),
- создание видеоролика, в рамках которого обучающиеся отвечали на вопрос «Легко ли быть Учителем» (Суворовский район),
- чествование педагогических династий (Тепло-Огаревский район).

В таблице 11 конкретизировано освещение опыта и достижение педагогов в СМИ. Не смогли предоставить информацию в Белевском, Воловском районах, р.п. Новогуровский, п.г.т. Славный, не конкретизировали информацию в Богородицком, Заокском, Чернском, Ясногорском районах.

В таблице 12 представлена информация по мероприятиям на муниципальном уровне, направленным на повышения статуса педагогических работников в обществе. Не смогли предоставить информацию в Белевском, Ясногорском районах, п.г.т. Славный, р.п. Новогуровский.

Таблица 11. Освещение опыта и достижение педагогов в СМИ

Муниципальные образования	Формы освещения опыта и достижений педагогов в СМИ
г. Алексин	публикации в газете «Алексинские вести»: «Педагог их Алексина приняла участие в Крымском форуме» (16.03.2022); «И вновь с мелком у доски» (13.04.2022); «Традиции храня и умножая» (18.04.2022); «В Алексине обсудили Школу полного дня» (26.08.2022); «День учителя: Призвание Марины Дружининой - вторая мама» (05.10.2022); «Педагоги алексинской гимназии удостоились наград» (06.10.2022); «Алексинские педагоги вошли в число победителей второго конкурса «Призвание - учить!» (07.10.2022); «Алексинские педагоги получили заслуженные награды» (17.10.2022)
Арсеньевский р-он	Арсеньевские вести №18 от 4 мая 2022 года «Династия Дубровкиных: 346 лет стажа и это не предел!». «Арсеньевские вести» №18 от мая 2022 года «В дружине имени Зои Космодемьянской», «Арсеньевские вести» №22 от 1 июня «для арсеньевских выпускников прозвенел последний звонок», «Арсеньевские вести» № 25 от 22 июня 2022 года «Профессия вне времени, моды и географии».
Белевский р-он	
Богородицкий р-он	периодические издания «Богородицкие вести», трансляция на местном телевидении
Веневский р-он	1. Газета «Красное знамя» 13.10.2022 г. «Учительство - это призвание», 2. Газета «Красное знамя» 14.05.2022 г. «Чтим историю своего народа», 3. Газета «Красное знамя» 06.05.2022 г. «А Стрижак - абсолютный победитель конкурса «Учитель года России», 4. Газета «Красное знамя» 16.04.2022 г. «Дорога длиною в 60 лет», 5. Газета «Красное знамя» 04.01.2022 г. «Путь в большую науку начинается со школы»
Воловский р-он	
г. Донской	статьи в «Донской газете», сайты комитета по образованию, ОУ
Дубенский р-он	1.Официальный сайт федерального государственного образовательного бюджетного учреждения высшего образования «Финансовый университет при Правительстве Российской Федерации» http://www.fa.ru/univer/lro/Pages/Home.aspx 2. Общественно-политическая газета «Наследие» Дубенского района Тульской области, 19 октября 2022 года: «Алексей Дюмин «Роль педагога становится еще более важной». 3. Общественно-политическая газета «Наследие» Дубенского района Тульской области, 7 сентября 2022 года: «Профессия дальнего действия дубенских педагогов». 4. Общественно-политическая газета «Наследие» Дубенского района Тульской области, 19 октября 2022 года: «Елена Серегина: «В нашей профессии важна преданность детям».
г. Ефремов	Печатные издания: «Панорама Красивомечья» №14 от 7 апреля 2022 года «Я – учитель .Принципиально». «Панорама Красивомечья» №28 от 14 июля 2022 года «Всегда действует с желанием» «Заря» №34 от 25.08. 2022 года «За успехом каждого ребенка – Национальный проект» «Заря» №35 от 01.09. 2022 года «Мы говорим Вам До свидания и спасибо!» «Заря» №35 от 01.09. 2022 года «Образование : Стандарты обновлены» «Заря» №38 от 01.09. 2022 года «Малыши и их «садовницы» «Заря» №39 от 01.09. 2022 года «Когда ребенку в детском саду хорошо» «Заря» №40 от 06.10. 2022 года «Важные вопросы образовательного процесса» «Заря» №40 от 06.10. 2022 года «Здравствуй школа. Мы вернулись» Портал gazeta-efremov.ru (https://gazeta-efremov.ru/?ysclid=la0y82gp3n877553926) 02.09.2022 Ефремовцы присоединились к акции «Больше, чем учитель» 01.09.2022 В образовательных организациях городского округа Ефремов созданы

	необходимые условия для получения качественного образования 05.10.2022 В Ефремове отметили День учителя
Заокский р-он	Публикации в СМИ
Каменский р-он	Газета «Сельская Новь»: от 06.10.2022 №40 «Михаил Сергеев: Я счастлив! Я учитель!»
Кимовский р-он	Газета «Районные будни» https://rbudny.ru/index.php/Page-46.html?PAGEN_6 31.08.2022 Педсовет накануне первого звонка 23.08.2022. Подготовка кимовских педагогов к разговору о важном продолжается 18.08.2022. Кимовские педагоги готовятся к «Разговору о важном» 0.08.2022. Классные руководители Епифанской школы подключились к «Классному марафону» 18.05.2022 Директор, умеющий руководить городом (Т.Г. Гомонова, директор МКОУ-гимназия № 6) 01.04.2022. Конец учебного года не за горами (В Центре внешкольной работы состоялось совещание с руководителями образовательных организаций) 31.03.2022. Письмо солдату: Евгения Николаевна Гераськина, преподаватель математики гимназии № 6 27.03.2022. Отчет главы муниципального образования Новольвовское Кимовского района, директора МКОУ Новольвовской СОШ Виталия Спиридонова о результатах деятельности за 2021 год
Киреевский р-он	Маяк.-24.10.2022 Педагог из Липок приняла участие во Всероссийском форуме классных руководителей; 05.10.2022 Артур Мкртычян: Люди этой профессии всегда были для меня примером; 05.10.2022 Сергей Рыбин: Старайтесь сделать каждый свой урок, каждый свой день лучше и лучше; 04.10.2022 В Киреевске отметили достижения педагогов по итогам прошлого года; 02.10.2022 «Давайте знакомиться»: тренер по волейболу ДЮСШ Елена Климушкина; 01.09.2022 ОБЪЯСНЯЕМ.РФ: Как стать участником программы «Земский учитель»?; 27.04.2022 В Тульской области стартовали региональные этапы конкурсов педагогического мастерства; 06.04.2022 Ольга Митрохина стала победителем заочного тура регионального этапа конкурса «Учитель года России- 2022»; 01.04.2022 Вера Карпова: Учителю необходимо идти в ногу со временем; 30.03.2022 Вера Карпова - «Учитель года 2022»;
Куркинский р-он	Газета «Вперед. Куркинский район», 10.03.2022. «Юбилейная медаль - награда за труд». Газета «Вперед. Куркинский район», 10.03.2022. «Светлой памяти хорошего человека». Газета «Вперед. Куркинский район», 17.03.2022. «К труду и обороне - готовы!». Газета «Вперед. Куркинский район», 28.04.2022. «Праздник труда». Газета «Вперед. Куркинский район», 28.04.2022. «Награды самым лучшим». Газета «Вперед. Куркинский район», 12.05.2022. «Парта Героя в куркинской школе». Газета «Вперед. Куркинский район», 19.05.2022. «Чему учат детей в «Точках роста»?». Газета «Вперед. Куркинский район», 26.05.2022. «Призвание - учить!». Газета «Вперед. Куркинский район», 30.06.2022. «Нам школа в жизнь открыла дверь и указала путь». Газета «Вперед. Куркинский район», 01.09.2022. «Большой педсовет в Куркино». Газета «Вперед. Куркинский район», 01.09.2022. «Здравствуй, школа!». Газета «Вперед. Куркинский район», 20.10.2022. «Детский сад - островок счастья!».
р.п. Новогуровский	
г. Новомосковск	ТРК «Новомосковск», 01 февраля 2022 г. Педагогический дебют в режиме видеоконференцсвязи «Новомосковская правда», 03 февраля 2022 г., № 5, «Педагогический дебют» Екатерины Евдокимовой «Новомосковская правда», 24 февраля 2022 г., № 8. Кто лучший по ОБЖ? ТРК «Новомосковск», 03 марта 2022 г., Конкурс учителей ОБЖ ТРК «Новомосковск», 13 апреля 2022 г., Финалист Всероссийского конкурса «Учитель

	<p>года» Юлия Сониная «Новомосковская правда», 21 апреля 2022 г., № 16. Мне всегда было комфортно в школьных стенах ТРК «Новомосковск», 30 мая 2022 г., О лауреате муниципальной премии 2022 Н.П. Потаповой из МБДОУ «Детский сад № 40 «Ладощки» ТРК «Новомосковск», 19 июля 2022 г., Интервью с Н. Потаповой, педагогом-психологом детского сада № 40 «Ладощки» «Новомосковская правда», 21 июля 2022 г., № 29. Вся жизнь - в детском саду ТРК «Новомосковск», 21 сентября 2022 г., Учитель Ольга Штукатурова ТРК «Новомосковск», 27 сентября 2022 г., Интервью с Т. Шумицкой, которая больше 30 лет работает в детском саду села Спасское «Новомосковская правда», 29 сентября 2022 г., № 39. Не могу стоять на месте ТРК «Новомосковск», 04 октября 2022 г., Воспитатель из детского сада № 20 А. Савельева стала призером регионального этапа конкурса «Воспитатель года России – 2022» ТРК «Новомосковск», 05 октября 2022 г., Об учителе лицея Инессе Зотовой ТРК «Новомосковск», 05 октября 2022 г., Об учителе, Герое России Александре Бойкове ТРК «Новомосковск», 06 октября 2022 г., Награждение Благодарностью Губернатора Тульской области учителя начальных классов Богдановской школы О.Л. Штукатуровой ТРК «Новомосковск», 10 октября 2022г., Лауреат регионального конкурса «Призвание-учить» О. Кондратьева, учитель-логопед детского сада комбинированного вида № 53 ТРК «Новомосковск», 11 октября 2022 г., А. Колотовкина признана лучшим педагогом г Новомосковска в 2022 г</p>
Одоевский р-он	<p>Районная газета «Новая жизнь» : «Сразу две победы» 31.01.2022, «Учителем года стала Светлана Михайловская» 13.04.2022г, «Учитель Одоевской школы отмечена наградой правительства области» 30.08.2022г, «Одоевский учитель лучший среди сельских учителей Тульской области» 08.10.2022г , «Педагог рассказала об участии в конкурсе «Призвание - учить» 23.10.2022</p>
Плавский р-он	<p>Газета муниципального образования Плавский район «Плавская новь» (главный редактор Абрамычева Татьяна Дмитриевна): 05.10.2022 - Татьяна Моисеева «Моя профессия души и сердца» (https://plavsknews.ru/news/tatyana-moiseeva-moya-professi/); - Галина Кутепова «Радость учения достигается трудом» (https://plavsknews.ru/news/galin-kutepova-radost-ucheniya/)</p>
п.г.т. Славный	
Суворовский р-он	<p>Видеосюжеты на местном телевидении «Показывает Суворов» - 03.09.2022; районная газета «Светлый путь» - 11.10.2022 - Учитель из суворовской гимназии стал победителем регионального конкурса «Призвание – учить!»; 02.11.2022 -Суворовский семейный театр стал призером всероссийского фестиваля; 28.10.2022 -Суворовский педагог стала призером областного конкурса педагогического мастерства</p>
Тепло-Огаревский р-он	<p>Газета «Наша жизнь. Тепло-Огаревский район № 20 от 19.05.2022 « Слово стоит в начале культуры и завершает ее», № 17 от 28.04.2022 « С детьми нужно разговаривать на их языке», № 11 от 17.03.2022 «Приехала на 3 года, а осталась на всю жизнь», № 39 от 29.09.2022 «Служба без расчета, где призвание - любить.»</p>
г. Тула	<p>1. ГТРК «Тула» - 25.08.2022г. - Названы 10 лучших школ Тулы по результативности выпускников 2. «Первый Тульский» 25.05.2022г. «Призвание - учить»: в Тульской области выберут лучших педагогов 09.07.2022г. На конкурсе «Призвание – учить!» выберут лучших педагогов Тульской области.</p>

	<p>(Секретами успеха с участниками поделились опытные коллеги – победители прошлого года)</p> <p>07.10.2022г. Репортаж «Призвание – учить!»: в Туле победители конкурса получили награды и денежные призы https://1tulatv.ru/novosti-reportazhi/182394-prizvanie-uchit-v-tule-pobediteli-konkursa-poluchili-nagrady-i-denezhnye/</p> <p>28.10.2022г. Три педагога из Тулы прошли в финал конкурса «Воспитатели России» 3.Тульская Служба Новостей (ТСН 24)</p> <p>07.09.2022г. Тульские образовательные учреждения вошли в рейтинг лучших школ России 4.»Тульские Новости» - 24.08.2022г. - Школы Тульской области попали в рейтинг лучших по поступлению абитуриентов в ведущие вузы</p> <p>5. «Комсомольская правда» - 24.08.2022г. - Две школы Тульской области вошли в списки лучших по России и ЦФО</p> <p>6. «Без формата» - 25.05.2022г. - Конкурс на присуждение премий лучшим учителям за достижения в педагогической деятельности в 2022 году завершен</p> <p>7.. «Тульская пресса»</p> <p>07.09.2022г. Тульские ЦО, лицей и гимназия вошли в рейтинг лучших образовательных организаций в РФ</p> <p>05.10.2022г. Одни из самых: выдающиеся педагоги Тулы и области</p> <p>04.05.2022г. Подведены итоги региональных этапов Всероссийских конкурсов профессионального мастерства педагогических работников «Учитель года России — 2022», «Педагогический дебют — 2022», «Мастер года»</p> <p>8. «Слобода» - 24.08.2022г. Названы лучшие школы Тульской области</p> <p>07.10.2022г. В Туле наградили призеров конкурса «Призвание – учить!»</p> <p>9. «Российская газета» - 08.06.2022г. - Тульские педагоги поборются за гранты в конкурсе профмастерства</p> <p>10. «Тульские известия» - 24 мая 2022г. - 12 последних: школьная жизнь директора - 01 июля 2022г. - 571 педагог посоревнуется за призовые места в конкурсе «Призвание – учить!» - 11 октября 2022г. - Сертификаты для учителей-отличников</p> <p>11. «Молодой коммунар» - 27 мая 2022г. - Детство кончается в мае - 24 августа 2022г. - Школы Тульской области вошли в рейтинг лучших по России</p>
Узловский р-он	<ul style="list-style-type: none"> - Сборник воспитательных практик «Воспитать гражданина и патриота», 2018 год; - Научно-методический журнал «Вестник ГОУ ДПО «ИПК и ППРО ТО», Июль- сентябрь 2022, Н.А. Шалимова «Особенности коррекционно- развивающей работы с детьми с полным или частичным отсутствием речи»; - Сборник учебно- методических журналов «Технологии организации коррекционной работы в ОО в условиях введения ФГОС НОО ОВЗ и ФГОС О УО» ГОУ ДПО ТО «ИПК и ППРО ТО», 2022, Н.В. Данилина «Использование ИКТ в социально- коммуникативном развитии детей с ОВЗ в рамках дополнительного образования «Мир в объективе»; - Учебное издание «Модель управления процессом психолого- педагогического сопровождения одаренных детей в условиях ДОО» ГОУ ДПО «ИПК и ППРО ТО», 2022, Е.И. Бутусова «Сопровождение одаренных детей в образовательной деятельности детского сада».
Чернский р-он	Местная газета «Заря», Сайты ОО
Щекинский р-он	<p>Газета «Щекинский вестник», 28.09.2022, №39. Статья «Воспитатель: призвание и профессия».</p> <p>«Экология и культура»: межрегиональная общественно-экологическая газета. – Тула, № 2 (октябрь), 2022. Проект «Алексинское Поочье из глубины веков до наших дней» как часть туристского комплекса «Северные ворота земли Тульской».</p> <p>Тула, ГОУ ДО ТО «Центр дополнительного образования детей», 2022. Исследовательское краеведение в проектно-исследовательской деятельности пришедших школьников / в Сборнике работ победителей и призеров конкурсов среди обучающихся и педагогов Тульской области. Новомосковск, НИ РХТУ, 2022.</p>

	Исследовательское краеведение в Пришненской средней школе № 27 Щекинского района Тульской области / В сб. «Гуманитарные и естественнонаучные факторы решения экологических проблем и устойчивого развития: материалы восемнадцатой международной научно-практической конференции (Новомосковск, 15–16 октября 2021 г.) / Российский химико-технологический университет имени Д. И. Менделеева, Новомосковский институт. Реализация смешанной модели экологического образования в сельской школе Тульской области. / В сб. «Гуманитарные и естественнонаучные факторы решения экологических проблем и устойчивого развития: материалы восемнадцатой международной научно-практической конференции (Новомосковск, 15–16 октября 2021 г.) / Российский химико-технологический университет имени Д. И. Менделеева, Новомосковский институт.
Ясногорский р-он	Размещение информации в социальных сетях, сайте администрации и местной газете

Таблица 12. Мероприятия на муниципальном уровне, направленные на повышения статуса педагогических работников в обществе

Муниципальные образования	Мероприятия на муниципальном уровне, направленные на повышения статуса педагогических работников в обществе
г. Алексин	Конкурсный отбор лучших педагогов образовательных учреждений муниципального образования город Алексин на получение муниципального гранта; чествование педагогов на торжественных мероприятиях, приуроченных к государственным праздникам
Арсеньевский р-он	Муниципальная Августовская конференция: 29.08.2022 - 180 человек. День Учителя: 03.10.2022 года.
Белевский р-он	
Богородицкий р-он	Конкурсы: - Учитель года, январь -март, 8 чел - Классный руководитель, февраль -апрель, 14 чел - Воспитатель года, заочно, май, 12 чел - Августовская педагогическая конференция, 150 чел Муниципальный праздник, посвященный Дню Учителя - 200 чел.
Веневский р-он	1. Августовское педагогическое совещание работников образования на базе МОУ «Веневский ЦО №2 имени маршала В.И. Чуйкова» структурное подразделение «Детский сад» по теме «Инновации дошкольного образования: маленький, но очень любознательный» (26.08.2022 г., 30 чел.) 2. Чествование лучших педагогов района (05.10.2022 г., 300 чел.) 3. Семинар для молодых педагогов «Молодые - молодым» (21.09.2022 г., 25 чел.) 4. Конкурсный отбор на поощрение лучших педагогических работников, получивших общественное признание, за высокие достижения в педагогической деятельности (30.09.2022 г., 13 чел.)
Воловский р-он	Финал районного конкурса «Учитель года 2022» 04.02.2022 100 чел. Методические объединения 28.10.2022 120 чел. Августовский педсовет 25.08.2022 50 чел. Семинар для учителей английского языка, реализующих спецкурс «Добро пожаловать в Тулу» 10.02.2022 15 чел.
г. Донской	Конкурс профмастерства «Учитель года» 15 участников, 08.04.2022, конкурс профмастерства «Воспитатель года» -15 участников, 16.05.2022
Дубенский р-он	1. Районный семинар «Возможности и перспективы развития центров образования «Точка Роста» (выступление молодых специалистов), 20.10.2022, 25 человек

	<p>2. Районный фестиваль ГТО (принимали участие педагогические работники), 12.05.2022, 10 человек</p> <p>3. Секционное заседание по теме «Социальные и гражданские активности школьников (в рамках августовского совещания педагогических работников), 26.08.2022, 40 человек</p> <p>4. Секционное заседание по теме «Инновационные образовательные технологии в муниципальной системе дошкольного образования (в рамках августовского совещания педагогических работников), 25.08.2022, 24 человека</p>
г. Ефремов	<p>Торжественная церемония награждения педагогических работников, занесённых на доску почёта, посвящённая Дню учителя, 250 человек, 04.10.2022.</p> <p>Августовское педагогическое совещание работников образования, 478 человек, 29.08.2022</p>
Заокский р-он	03.10.2022 - торжественное мероприятие, посвященное Дню Учителя (125 чел)
Каменский р-он	<p>День Учителя, 06.10.2022г, 117 человек.</p> <p>Муниципальный конкурс среди воспитателей ДОУ «Лучший лепбук», 14 человек.</p> <p>Муниципальный этап среди воспитателей ДОУ «Воспитатель года», 7 человек.</p> <p>Муниципальный конкурс среди воспитателей «Организация прогулки для дошкольников», 4 человека.</p>
Кимовский р-он	<p>Августовское совещание, 23.08.2022, до 40 человек.</p> <p>«День учителя», 4.10.2022, до 85 человек.</p> <p>«День воспитателя», 27.09.2021, поздравление проходило в каждом дошкольном учреждении, всего педагогических работников дошкольных учреждений 143 (без заведующих и их заместителей по основной должности).</p>
Киреевский р-он	Муниципальный конкурс профессионального мастерства «Учитель года - 2022» 01.04.2022 5 человек.
Куркинский р-он	<p>1. Муниципальная научно-практическая конференция «Эффективные педагогические практики, направленные на реализацию национального проекта «Образование» (02.04.2022; 50 человек).</p> <p>2. Муниципальная педагогическая конференция «Новые возможности для повышения качества образования» (25.08.2022; 156 человек).</p> <p>3. Муниципальная краеведческая конференция «Малая Родина: история, природа, население, культура» (21.10.2022; 63 человека).</p>
р.п. Новогуровский	
г. Новомосковск	<p>«Педагогический дебют – 2022» с 18.01.2022 г. по 28.01.2022 г., 4 чел.</p> <p>«Лучший преподаватель-организатор ОБЖ», 18. 02.2022 г., 8 чел.</p> <p>Учитель года России-2022 с 21.03.2022 г. по 08.04.2022 г., 5 чел.</p> <p>Воспитатель года с 19.04.2022 г. по 29.04.2022 г., 22 чел.</p> <p>«Учитель здоровья – 2022» с 17.05.2022 г. по 20.05.2022 г., 3 чел.</p>
Одоевский р-он	Муниципальный этап Всероссийского конкурса «Учитель года России», Районная конференция работников образования «Развитие муниципальной системы образования Одоевского района в контексте основных стратегических ориентиров» 26.08.2022 (182человека), Торжественное мероприятие, посвященное Дню учителя 05.10.2022 (133человека).
Плавский р-он	<p>Конкурс методических разработок «Педагогическая находка»;</p> <p>Конкурс «Современная образовательная среда»;</p> <p>Цикл мероприятий педагогического марафона «Делимся опытом».</p>

п.г.т. Славный	
Суворовский р-он	Районное торжественное мероприятие «День Учителя»- 04.10.2022, 350 человек
Тепло-Огаревский р-он	Чествование молодых педагогов (07.10.2022, 215 чел.), школа молодого педагога (ежеквартально, 20 чел), чествование ветеранов педагогического труда (23.08.2022, 79 чел.), награждение педагогических работников на массовых районных мероприятиях.
г. Тула	<p>1. Муниципальный конкурс «Профессионал» (Постановление администрации города Тулы от 06.03.2017 № 655) январь-апрель 2022г. 92 чел.</p> <p>2. Муниципальный конкурс «Лидер года в образовании в 2022-2023 учебном году» (Постановление администрации города Тулы от 09.11.2021 № 1512) октябрь- декабрь 2022г. 15 чел.</p> <p>3. Муниципальный смотр-конкурс учебно- материальной и методической базы курса «Основы безопасности жизнедеятельности» с 01.02.2022-10.03.2022г. - 4 чел.</p> <p>4. Муниципальный конкурс на лучшего учителя и/или преподавателя –организатора курса «Основы безопасности жизнедеятельности» «Я учу основам безопасности жизнедеятельности» с 14.02.2022-31.03.2022г. - 5чел.</p> <p>5. Городской смотр-конкурс художественной самодеятельности работников образования «Виват, Учитель! Таланты и поклонники», посвященный году народного искусства и нематериального культурного наследия народов России и году корпоративной культуры в Профсоюзе февраль-март 2022г. - 156 чел.</p>
Узловский р-он	<p>- торжественная церемония награждения педагогических работников и лауреатов конкурса «Ученик года», 25.03.2022, 120 чел.;</p> <p>- торжественная церемония чествования педагогических работников системы образования Узловского района, 03.10.2022, 160 чел.;</p> <p>- торжественная церемония награждения победителей и призеров регионального этапа Всероссийской олимпиады школьников, 27.05.2022, 80 чел.</p>
Чернский р-он	<p>Учитель года - 2022 (3 участника)</p> <p>Педагогический дебют (1 участник)</p> <p>Рождественские чтения (4 человека)</p> <p>Августовское совещание с педагогическими работниками (25 человек)</p> <p>и др.</p>
Щекинский р-он	<p>Муниципальный конкурс методических разработок уроков и внеклассных мероприятий по основам безопасности жизнедеятельности «Лучший преподаватель-организатор ОБЖ» в 2021/2022 уч.г.», январь-февраль, 2022. 5 участников.</p> <p>Муниципальный конкурс профессионального мастерства педагогов дополнительного образования «Мастерство. Творчество. Талант», январь-апрель, 2022г. 7участников.</p> <p>Муниципальный профессиональный конкурс педагогов ДОО «Хранители наследия России», посвященный году народного искусства и нематериального культурного наследия народов. Январь,2022. Участники – 28 чел.</p> <p>Муниципальный конкурс творческих работ учащихся и учителей технологии: «Народные промыслы – культурное наследие России», посвященный году народного искусства и нематериального культурного наследия народов. январь 2022., 7 участников.</p>
Ясногорский р-он	

Выводы

В Тульской области 432 руководителя общеобразовательных организаций, именуемых директорами. В 25 общеобразовательных организациях по состоянию на ноябрь 2022 г. были исполняющие обязанности руководителя общеобразовательных организаций. Должность заместителей руководителя по основной должности занимают 1386 человек.

99,8% руководителей общеобразовательных организаций имеют высшее образование, 1 (0,2%) – среднее профессиональное. Среди заместителей руководителей высшее образование имеют 94,1%. Ученую степень кандидата наук имеют 1,4% (6 чел.) руководителей ОО и 0,5% (7 чел.) заместителей руководителей ОО. Большая доля руководящего состава – 90,0% директоров и 74,5% заместителей – имеют профессиональную переподготовку в сфере менеджмента.

Таким образом, можно сделать вывод, что уровень образования руководящего состава в ОО Тульской области достаточно высокий (за исключением имеющих лишь среднее профессиональное образование). Также к недостаткам можно отнести и то, что не проходили аттестацию в течение последних 5-и лет, 7,5% директоров и 13,3% заместителей.

Возраст руководящих работников общеобразовательных организаций, в основном, средний. Однако старше 61 лет – 24,7% руководителей и 14,3% заместителей, а моложе 35 лет – только 4,1% руководителей и 8,9% заместителей.

Среди учителей и иных педагогических работников подавляющее большинство имеет высшее образование. Однако среднее педагогическое/непедагогическое имеют 11,9% учителей и 21,0% иных педагогических работников. В общеобразовательных организациях также работают 169 (1,8%) студентов учителями и 57 студентов (3,0%) занимают должности иных педагогических работников.

Многие учителя, особенно в сельских школах, преподают несколько учебных предметов, причем у 12,3% учителей в общеобразовательных организациях преподаваемые предметы и у 35,4% иных педагогических работников занимаемые должности не соответствуют специальности по диплому. Профессиональную переподготовку из них при этом прошли 83,7% учителей и 59,5% иных педагогических работников, специальность по диплому у которых не совпадает с преподаваемым предметом или занимаемой должностью.

Сельская школа находится в менее выигрышном положении почти по всем показателям:

— с высшим образованием учителей меньше на 6,0%, иных педагогических работников – на 8,7%;

— с высшей и первой квалификационными категориями учителей меньше на 7,5%, иных педагогических работников – на 5,1%;

— в возрасте до 35 лет учителей меньше на 6,1%, а в возрасте свыше 61 года учителей в сельских ОО, наоборот, больше на 6,6%, и только иных педагогических работников в сельских ОО на 1,0% меньше;

— учителей, чья специальность по диплому не соответствует преподаваемому предмету, в сельских ОО на 1,4% больше.

Среди учителей по уровню образования и квалификации лидирующие позиции занимают учителя физики, химии, математики, географии, биологии; средние характеристики у учителей русского языка и литературы, информатики и ИКТ, иностранных языков, истории, обществознания, экономики, права, изобразительного искусства, черчения, ОБЖ, начальных классов. Наименьший уровень образования и квалификации у учителей физической культуры, трудового обучения (технологии), музыки и пения.

Среди иных педагогических работников более высокий уровень образования и квалификации у мастеров производственного обучения, учителей-логопедов, методистов, преподавателей-организаторов ОБЖ. Средние позиции занимают учителя-дефектологи, социальные педагоги, педагоги-психологи, педагоги дополнительного образования. Наименьший уровень образования и квалификации у воспитателей интернатов, педагогов-организаторов, воспитателей ГПД, тьюторов.

Молодых учителей (до 35 лет) более всего среди учителей начальных классов, английского языка, истории и обществознания, физической культуры. Учителей старше 61 года более всего среди учителей немецкого и французского языка, химии, математики.

Среди иных педагогических работников более молодой состав у педагогов-организаторов, учителей-дефектологов, педагогов-психологов, тьюторов. Иных педагогических работников старше 61 года более всего среди методистов, воспитателей ГПД, воспитателей интерната, мастеров производственного обучения.

Важнейшим направлением в работе органов местного самоуправления, осуществляющих управление в сфере образования, по развитию кадрового потенциала является заключение целевых договоров со студентами и взаимодействие с ними. Заключенные в 2022 году договоры о целевом обучении с организациями высшего профессионального образования имеют

73,1% (19 МО). Численность студентов, с которыми были заключены целевые договоры и поступивших в ВУЗ в 2022 г., составила только 83 чел.

В 2022 г. завершили обучение 76 студентов, с которыми были заключены целевые договоры, приступили к работе в соответствии с договором 43 человека, что составляет 56,6%. Незначительные штрафные санкции к студентам, не выполнившим свои обязательства по договорам, применялись только в двух МО (Заокский и Узловский районы).

Наблюдается положительная динамика по выполнению обязательств студентами, обучающихся на условиях целевых договоров. Муниципальные образования, являющиеся одной из сторон заключения данных договоров, оказывают обучающимся студентам социальную поддержку. Однако выбор профилей обучения, учитывающих потребности образовательных организаций, еще недостаточно продумывается, как и к выполнению студентами своих обязательств.

Резерв управленческих кадров имеется в 22 (84,6%) МО ТО. Нет резерва управленческих кадров в МО г. Ефремов, Белевского, Кимовского районов, п.г.т. Славный. Целесообразно усилить внимание к данному направлению работы в муниципальных образованиях, как и к обучению педагогических работников, зачисленных в кадровый резерв.

Социальная поддержка престижа педагогических работников осуществляется в должной мере не во всех муниципальных образованиях, на что желательно обратить внимание руководителями органов местного самоуправления, осуществляющих управление в сфере образования.