

Информационно–аналитический отчет по результатам мониторинга обеспеченности кадрами организаций дополнительного образования детей Тульской области

Объект: педагогические кадры организаций дополнительного образования детей Тульской области

Предмет: обеспеченность кадрами организаций дополнительного образования детей Тульской области

Цель: анализ обеспеченности педагогическими кадрами организаций дополнительного образования детей Тульской области

Задачи мониторинга:

ВЫЯВИТЬ:

- востребованность педагогических работников организаций дополнительного образования детей Тульской области;
- **в отношении** административных и педагогических работников –
 - уровень образования и квалификации;
 - общую нагрузку;
 - возрастной состав;
- организацию наставничества среди педагогических кадров и, в частности, среди молодых специалистов

Сроки проведения: ноябрь – декабрь 2022 г.

Методы исследования: анкетирование руководителей организаций дополнительного образования детей Тульской области

Выборка: все организаций дополнительного образования детей Тульской области (далее – ОДОД ТО)

Критерии и показатели

Информация о руководителях организаций дополнительного образования детей Тульской области

Критерии	Показатели	Ед. измерения
Уровень образования и квалификации ОДОД ТО	Численность руководителей ОДОД ТО	Чел.
	Доля руководителей ОДОД ТО, имеющих высшее педагогическое образование	%
	Доля руководителей ОДОД ТО, имеющих высшее непедагогическое образование	%

	Доля руководителей ОДОД ТО, имеющих образование или профессиональную переподготовку в сфере менеджмента	%
	Доля руководителей ОДОД ТО, имеющих ученую степень	%
	Доля руководителей ОДОД ТО, прошедших аттестацию на соответствие занимаемой должности (в течение последних 5-и лет)	%
	Доля руководителей ОДОД ТО, проходивших курсы повышения квалификации как руководитель в течение последних 3-х лет	%
Характеристика возрастных групп руководителей ОДОД ТО	Доля руководителей ОДОД ТО в возрасте до 35 лет	%
	Доля руководителей ОДОД ТО в возрасте 35 – 45 лет	%
	Доля руководителей ОДОД ТО в возрасте 46– 60 лет	%
	Доля руководителей ОДОД ТО в возрасте до 61–70 лет	%
	Доля руководителей ОДОД ТО в возрасте свыше 70 лет	%
Дополнительная нагрузка руководителей ОДОД ТО	Доля руководителей ОДОД ТО, имеющих другую педагогическую нагрузку	%
	Объем другой педагогической нагрузки у руководителей ОДОД ТО	Доля ставки

Информация о заместителях руководителей организаций дополнительного образования детей Тульской области

Критерии	Показатели	Ед. измерения
Общая информация о заместителях руководителей ОДОД ТО	Количество ставок заместителей руководителей ОДОД ТО по штатному расписанию	Ед.
	Количество занятых ставок заместителей руководителей ОДОД ТО	Ед.
	Количество вакантных ставок заместителей руководителей ОДОД ТО	Ед.
	Численность заместителей руководителей ОДОД ТО по основной должности	Чел.
	Численность заместителей руководителей ОДОД ТО по совместительству	Чел.
Уровень образования и квалификации ОДОД ТО	Доля заместителей руководителей ОДОД ТО, имеющих высшее педагогическое образование	%
	Доля заместителей руководителей ОДОД ТО, имеющих высшее непедагогическое образование	%
	Доля заместителей руководителей ОДОД ТО, имеющих образование в сфере менеджмента	%
	Доля заместителей руководителей ОДОД ТО, прошедших профессиональную переподготовку в сфере менеджмента	%
	Доля заместителей руководителей ОДОД ТО, имеющих ученую степень	%
	Доля заместителей руководителей ОДОД ТО, прошедших аттестацию на соответствие занимаемой должности (в течение последних 5-и лет)	%

Характеристика возрастных групп заместителей руководителей ОДОД ТО	Доля заместителей руководителей ОДОД ТО в возрасте до 35 лет	%
	Доля заместителей руководителей ОДОД ТО в возрасте 35 – 45 лет	%
	Доля заместителей руководителей ОДОД ТО в возрасте 46– 60 лет	%
	Доля заместителей руководителей ОДОД ТО в возрасте до 61–70 лет	%
	Доля заместителей руководителей ОДОД ТО в возрасте свыше 70 лет	%
Дополнительная нагрузка заместителей руководителей ОДОД ТО	Доля заместителей руководителей ОДОД ТО, имеющих внутреннее совместительство (совмещение) в виде иной педагогической нагрузки	%
	Доля заместителей руководителей ОДОД ТО, имеющих в рамках внутреннего совместительства (совмещения) педагогическую нагрузку как преподаватель менее 0,5 ставки	%
	Доля заместителей руководителей ОДОД ТО, имеющих в рамках внутреннего совместительства (совмещения) педагогическую нагрузку как преподаватель от 0,5 до 1 ставки	%
	Доля заместителей руководителей ОДОД ТО, имеющих внешнее совместительство	%
	Доля заместителей руководителей ОДОД ТО, имеющих в рамках внешнего совместительства нагрузку менее 0,5 ставки	%
	Доля заместителей руководителей ОДОД ТО, имеющих в рамках внешнего совместительства нагрузку более 0,5 ставки	%
	Доля заместителей руководителей ОДОД ТО, имеющих внутреннее совместительство (совмещение), у которых образование по диплому совпадает/не совпадает с преподаваемым предметом	%
	Доля заместителей руководителей ОДОД ТО, имеющих внутреннее совместительство (совмещение), у которых образование по диплому не совпадает с преподаваемым предметом, прошедших профессиональную переподготовку	%
	Доля заместителей руководителей ОДОД ТО, имеющих внутреннее совместительство (совмещение), прошедших курсы повышения квалификации по преподаваемому предмету	%
	Доля заместителей руководителей ОДОД ТО, с внутренним совместительством (совмещением), имеющие высшую квалификационную категорию как преподаватель	%
	Доля заместителей руководителей ОДОД ТО, с внутренним совместительством (совмещением),	%

	имеющие первую квалификационную категорию как преподаватель	
	Доля заместителей руководителей ОДОД ТО, с внутренним совместительством (совмещением), прошедшие аттестацию на соответствие занимаемой должности как преподаватель	%
	Доля заместителей руководителей ОДОД ТО, с внутренним совместительством (совмещением), без категории как преподаватель	%

**Информация о педагогических работниках организаций
дополнительного образования детей Тульской области**

Критерии	Показатели	Ед. измерения
Общая информация о педагогических работниках	Количество ставок педагогических работников ОДОД ТО по штатному расписанию	Ед.
	Количество занимаемых ставок педагогическими работниками ОДОД ТО	Ед.
	Количество вакантных ставок в ОДОД ТО	Ед.
	Численность педагогических работников по основной должности	Чел.
	Численность и доля педагогических работников по основной должности, имеющих внутреннее совместительство/совмещение	Чел., %
	Численность внешних совместителей (заключивших с организацией трудовой договор)	Чел.
	Численность совместителей, работающих на условиях договора гражданско-правового характера (ГПХ)	Чел.
Учебная нагрузка педагогических работников	Доля педагогических работников, общая нагрузка которых менее 1 ставки	%
	Доля педагогических работников, общая нагрузка которых 1 ставка	%
	Доля педагогических работников, общая нагрузка которых 1–1,5 ставки	%
	Доля педагогических работников, общая нагрузка которых более 1,5 до 2 ставок	%
	Доля педагогических работников, общая нагрузка которых более 2 ставок	%
Уровень образования и квалификации педагогических работников	Доля педагогических работников, имеющих высшее педагогическое образование	%
	Доля педагогических работников, имеющих высшее непедагогическое образование	%
	Доля педагогических работников, имеющих среднее педагогическое образование	%
	Доля педагогических работников, имеющих среднее непедагогическое образование	%

	Доля педагогических работников, имеющих среднее общее образование	%
	Доля педагогических работников, являющихся студентами	%
	Доля педагогических работников по основной должности, специальность образования которых соответствует / не соответствует преподаваемому предмету или занимаемой должности	%
	Доля педагогических работников по основной должности, специальность образования которых не соответствует преподаваемому предмету или занимаемой должности, прошедших профессиональную переподготовку	%
	Доля педагогических работников по внутреннему совместительству/совмещению, специальность образования которых соответствует / не соответствует преподаваемому предмету или занимаемой должности	%
	Доля педагогических работников по внутреннему совместительству/совмещению, специальность образования которых не соответствует преподаваемому предмету или занимаемой должности, прошедших профессиональную переподготовку	%
	Доля педагогических работников, прошедших в течение последних 3 лет курсы повышения квалификации	%
	Доля педагогических работников, имеющих высшую квалификационную категорию	%
	Доля педагогических работников, имеющих первую квалификационную категорию	%
	Доля педагогических работников, прошедших аттестацию на соответствие занимаемой должности	%
	Доля педагогических работников, не имеющих квалификационной категории	%
Возраст педагогических работников	Доля педагогических работников в возрасте до 35 лет	%
	Доля педагогических работников в возрасте 35–45 лет	%
	Доля педагогических работников в возрасте 46–60 лет	%
	Доля педагогических работников в возрасте 61–70 лет	%
	Доля педагогических работников в возрасте свыше 70 лет	%
Работа в ОДОД ТО с педагогическими кадрами	Доля ОДОД ТО, в которых разработано Положение о наставничестве	%
	Доля руководителей ОДОД ТО, являющихся ведущими наставниками	%

Доля заместителей руководителей ОДОД ТО, являющихся ведущими наставниками	%
Доля педагогических работников ОДОД ТО, являющихся старшими наставниками	%
Доля педагогических работников ОДОД ТО, являющихся наставниками (наставниками-специалистами)	%
Доля педагогических работников ОДОД ТО, являющихся молодыми специалистами	%
Доля молодых специалистов, проработавших <ul style="list-style-type: none"> • менее 1 года, • от 1 года до 3-х лет 	%
Доля молодых специалистов, имеющих закрепленных наставников	%

Сведения о респондентах

В мониторинге обеспеченности кадрами организаций дополнительного образования детей приняли участие руководители 68 муниципальных и 2 государственных образовательных организаций Тульской области, реализующих программы дополнительного образования детей.

Основные результаты мониторинга

Руководители ОДОД ТО

Руководители, именуемые директорами, имеются в 64 (91,4%) ОДОД ТО, исполняющие обязанности руководителя (и. о. директора) – в 6 (8,6%) ОДОД ТО. Два и. о. директора по основной должности являются заместителями.

Уровень образования и квалификации

- высшее педагогическое образование – 52 чел. (76,5%),
- высшее непедагогическое образование – 15 чел. (22,1%),
- среднее педагогическое – 1 чел. (1,5%).

Образование или профессиональную переподготовку в сфере менеджмента имеют 59 (86,8%) руководителей ОДОД ТО.

Ученую степень кандидата наук имеют 3 руководителя (4,4%).

Прошли аттестацию на соответствие занимаемой должности (в течение последних 5-и лет) 62 (91,2%) руководителя ОДОД ТО.

На курсах повышения квалификации как руководители обучались в течение последних 3-х лет 70,6% (48 человек).

Возраст руководителей ОДОД ТО

- До 35 лет - 4,4% (3 чел.),
- 35-45 лет – 11,8% (8 чел.),

- 46-60 лет – 58,8% (40 чел.),
- 61-70 лет – 20,6% (14 чел.),
- Свыше 70 лет – 4,4% (3 чел.).

Другая педагогическая нагрузка руководителей ОДОД ТО

Имеют другую педагогическую нагрузку, кроме ставки руководителя, 50,0% (34 чел.) директоров ОДОД ТО (от 0,05 до 1 ставки).

Внешнее совместительство показали 7 (10,3%) руководителей ОДОД ТО со ставками от 0,2 до 1 ставки.

Заместители руководителей ОДОД ТО

Количество ставок по штатному расписанию – 112,5 ед., из них занято – 110,5 ставки.

Численность заместителей руководителей ОДОД ТО - 113 человек, все они являются заместителями по основной должности.

Вакантны 2 ставки заместителей руководителя.

Уровень образования и квалификации

- высшее педагогическое образование – 77 чел. (68,1%),
- высшее непедагогическое образование – 32 чел. (28,3%),
- среднее педагогическое – 2 чел. (1,8%),
- среднее непедагогическое – 2 чел. (1,8%).

В сфере менеджмента:

- высшее или среднее профессиональное образование имеют 8,0% (9 чел.),
- прошли профессиональную переподготовку 61,9% (70 чел.).

Ученую степень не имеют ни один заместитель руководителя.

Аттестацию на соответствие занимаемой должности прошли:

- с 2018 г. по 2022 г. - 84,1% (95 чел.),
- в 2017 г. – 2,7% (3 чел.),
- в 2016 г. – 0,9% (1 чел.),
- недавно назначены на должность – 4,4% (5 чел.).

Возраст заместителей руководителей ОДОД ТО

- До 35 лет – 9,7% (11 чел.),
- 35-45 лет – 23,0% (26 чел.),
- 46-60 лет – 50,4% (57 чел.),
- 61-70 лет – 15,0% (17 чел.),
- Свыше 70 лет – 1,8% (2 чел.).

Дополнительная нагрузка

- Внутреннее совместительство (совмещение) имеют 62 (54,9%) заместителей руководителей ОДОД ТО, из них 2 совмещают и. о. директора;

- Внешнее совместительство имеют 5 (4,4%) заместителей.

В рамках внутреннего совместительства (совмещения) заместители руководителей ОДОД ТО имеют:

- менее 0,5 ставки – 44 чел. (71,0%),
- 0,5 - 1 ставки – 18 чел. (29,0%).

В рамках внешнего совместительства заместители руководителя имеют до 0,6 ставок.

Образование по диплому с преподаваемым предметом у заместителей директоров:

- совпадает у 33 чел. (53,2%),
- профессиональную переподготовку прошли 18 чел. (54,5%).

Курсы повышения квалификации по иной внутренней нагрузке

- прошли с 2020г. по 2022г. – 39 чел. (62,9%),
- до 2020 г – 13 чел. (21,0%),
- не прошли 10 чел. (16,1%).

Уровень квалификации заместителей руководителей ОДОД ТО по внутреннему совместительству (совмещению):

- высшая квалификационная категория – 23 чел. (37,1%),
- первая квалификационная категория – 7 чел. (11,3%),
- соответствие занимаемой должности – 22 чел. (35,5%),
- без категории и аттестации – 10 чел. (16,1%).

Информация о педагогических работниках в организациях дополнительного образования детей Тульской области

Количество ставок по штатному расписанию – 1860,1 ед., из них занято – 1677,65 (90,2%), вакантно – 182,45 (9,8%).

По основной должности работают 1133 педагогических работников, из них имеют внутреннее совместительство/совмещение 353 чел. (31,2%).

Численность *внешних совместителей* (заключивших с организацией трудовой договор) – 569 чел.

Численность совместителей, работающих на условиях договора гражданско-правового характера (ГПХ) нет.

Общая нагрузка педагогических работников, включая нагрузку и по основной должности, и по внутреннему совместительству:

- менее 1 ставки - 147 чел. (13,0%),
- 1 ставка – 357 чел. (31,5%),

- от 1 до 1,5 ставок – 398 чел. (35,1%)
- более 1,5 до 2 ставок – 214 чел. (18,9%),
- более 2 ставок – 17 чел. (1,5%).

Уровень образования

- высшее педагогическое образование – 681 чел. (60,1%),
- высшее непедагогическое образование – 174 чел. (15,4%),
- среднее педагогическое образование – 150 чел. (13,2%),
- среднее непедагогическое образование – 107 чел. (9,4%),
- студенты – 21 чел. (1,9%).

Специальность образования педагогических работников (по основной должности)

- соответствует преподаваемому предмету или занимаемой должности – 634 чел. (56,0%),
- не соответствует преподаваемому предмету или занимаемой должности – 499 чел. (44,0%),
- прошли профессиональную переподготовку 425 чел. (85,2%) (от численности педагогических работников ОДОД ТО, специальность образования которых не соответствует преподаваемому предмету или занимаемой должности).

Специальность образования педагогических работников (по внутреннему совместительству/совмещению)

- соответствует преподаваемому предмету или занимаемой должности – 225 чел. (63,7%),
- не соответствует преподаваемому предмету или занимаемой должности – 128 чел. (36,3%),
- прошли профессиональную переподготовку 103 чел. (80,5%) (от численности педагогических работников ОДОД ТО, специальность образования которых не соответствует преподаваемому предмету или занимаемой должности).

Курсы повышения квалификации в течение последних 3 лет прошли 860 (75,9%) педагогических работников ОДОД ТО.

Педагогические работники ОДОД ТО имеют следующий уровень квалификации:

- высшая квалификационная категория – 315 (27,8%),
- первая квалификационная категория – 212 (18,7%),
- аттестация на соответствие занимаемой должности – 387 (34,2%),
- без категории – 219 (19,3%).

Возраст педагогических работников

- до 35 лет – 312 чел. (27,5%),
- 35-45 лет – 303 чел. (26,7%),
- 46-60 лет – 337 чел. (29,7%),
- 61-70 лет – 138 чел. (12,2%),
- свыше 70 лет – 43 чел. (3,8%).

Работа в ОДОД ТО с педагогическими кадрами

Положение о наставничестве разработано во всех 70 (100,0%) ОДОД ТО.

- руководители ОДОД ТО, которые являются ведущими наставниками – 41 чел. (60,3%);
- заместители руководителей, которые являются ведущими наставниками – 41 чел. (36,3%).

Педагогические работники являются

- старшими наставниками – 6 чел. (0,5%) (от всех педагогических работников ОДОД ТО),
- наставниками (наставниками-специалистами) – 57 чел. (5,0%).

В организациях дополнительного образования детей Тульской области в 2022/2023 уч. г. работает 67 молодой специалист, что составляет 5,9% от всех педагогических работников ОДОД ТО.

Из них проработали:

- менее 1 года - 34 чел. (50,7%),
- от 1 года до 3-х лет – 33 чел. (49,3%).

Закрепленных наставников имеют:

- 50,0% молодых специалистов, проработавших до года (17 чел.),
- 66,7% молодых специалистов, проработавших от 1 года до 3-х лет (22 чел.).

Полная информация по результатам мониторинга

Информация о руководителях организаций дополнительного образования детей Тульской области

В Тульской области 70 руководителей организаций дополнительного образования детей.

На момент сбора информации в ОДОД ТО по основной должности руководителями являлись 64 чел. (91,4%) и 6 чел. (8,6%) – исполняющие обязанности директора. Из 6 исполняющих обязанности руководителя 4 являются и.о. директора по основной должности.

Далее представлена информация по руководителям организаций, именуемых директорами, а также и.о. директора по основной должности (68 чел.).

Уровень образования и квалификации

Руководители ОДОД ТО имеют следующее образование:

- высшее педагогическое – 52 чел. (76,5%),
- высшее непедагогическое – 15 чел. (22,1%),
- среднее педагогическое – 1 чел. (1,5%) руководитель МКОУДО

«Воловская детско-юношеская спортивная школа» (рис.1).

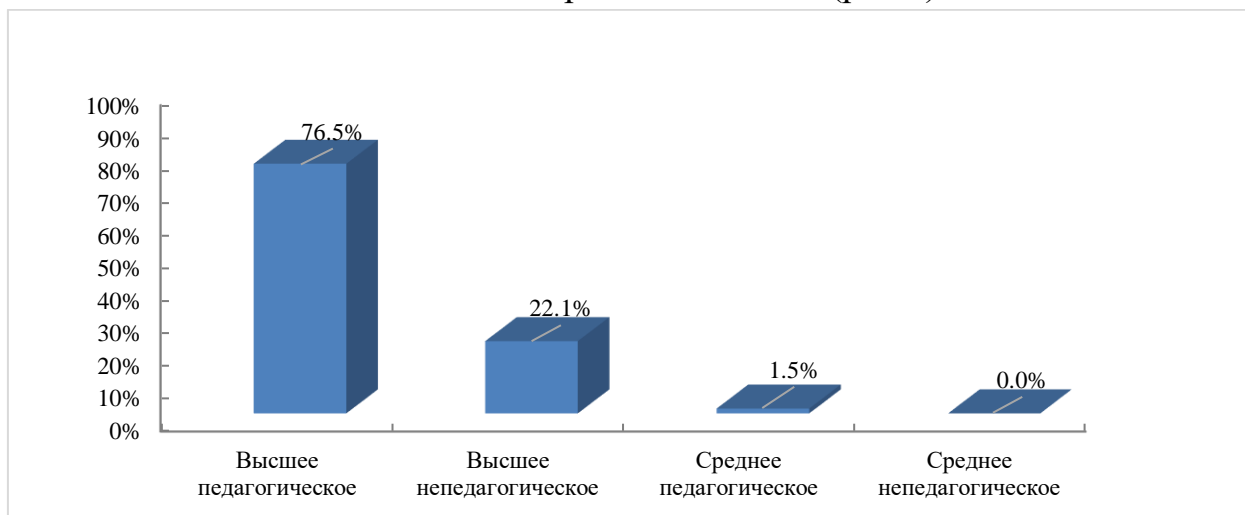


Рис. 1. Доля руководителей ОДОД ТО, имеющих указанный уровень образования (в % от общей численности руководителей ОДОД ТО)

Образование или профессиональную переподготовку в сфере менеджмента имеют 59 (86,8%) руководителей ОДОД ТО.

Ученую степень кандидата педагогических наук имеют 3 (4,4%) руководителя – МБУДО «Детско-юношеская спортивная школа №3 «Атлет» Алексинского района, МБУДО «Детский экологический центр г. Плавска» и МБУДО «Центр психолого-педагогического и социального сопровождения» г. Тула.

Прошли аттестацию на соответствие занимаемой должности (в течение последних 5–и лет) 55 (80,9%) руководителей ОДОД ТО (рис. 2).

Не проходили аттестацию на соответствие занимаемой должности по причине недавнего назначения на данную должность руководители МБУДО «Детско-юношеская спортивная школа» Белевского района, МКУДО «Детско-юношеский центр «Ониона» Заокского района, МКУДО «Пушкинская школа» г. Новомосковск, МБУДО «Дом детского творчества» Плавского района, МБУДО «Городской центр развития и научно-технического творчества детей и юношества» г. Тулы и МОУДО «Дом детского творчества» Ясногорского района.

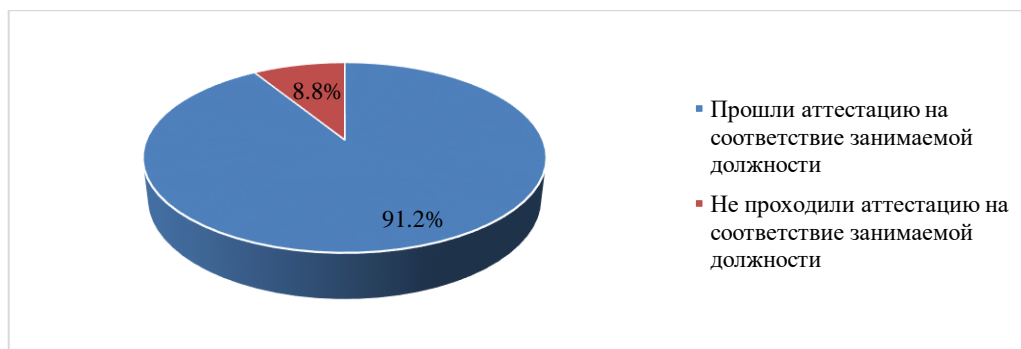


Рис. 2. Доля руководителей ОДОД ТО, прошедших аттестацию на соответствие занимаемой должности (в течение последних 5-и лет) (в % от общей численности руководителей ОДОД ТО)

Доля руководителей ОДОД ТО, обучавшихся в течение последних 3-х лет на курсах повышения квалификации как руководители, составляет 70,6% (48 человек). Соответственно, не проходили курсы повышения квалификации или проходили ранее 20 (29,4%) директоров ОДОД ТО (рис. 3).

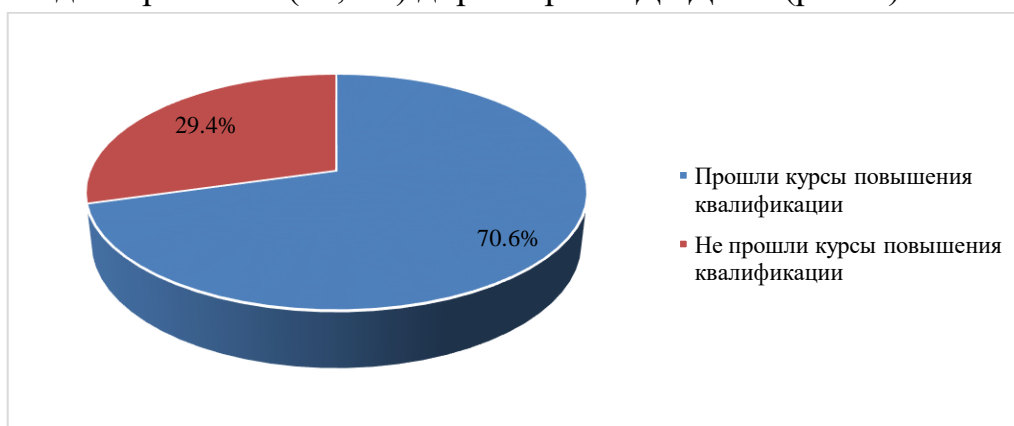


Рис. 3. Доля руководителей ОДОД ТО, проходивших курсы повышения квалификации, как руководитель (в течение последних 3-х лет) (в % от общей численности руководителей ОДОД ТО)

Возраст руководителей ОДОД ТО

- До 35 лет – 4,4% (3 чел.),
- 35-45 лет – 11,8% (8 чел.),
- 46-60 лет - 58,8% (40 чел.),
- 61-70 лет - 20,6% (14 чел.),
- Свыше 70 лет – 4,4% (3 чел.) (рис. 4).

Руководители ОДОД ТО моложе 35 лет в МКУДО «Детско-юношеский центр «Ониона» Заокский район, МКУДО «Каменская детско-юношеская спортивная школа» и МБУДО «Городской центр развития и научно-технического творчества детей и юношества» г. Тула. Наиболее многочисленная среди руководителей возрастная группа 46-60 лет. Свыше 70 лет руководители в МБОУДО «Арсеньевская детско-юношеская спортивная

школа», МБУДО «Детский (подростковый) центр «Факел» г. Донской и МКОУДОД «Дом детского творчества» Тепло-Огаревского района.

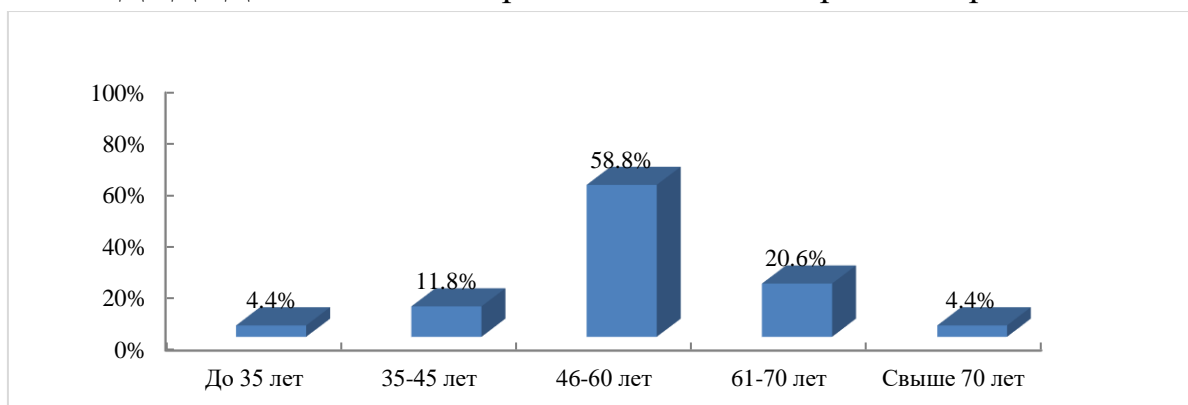


Рис. 4. Доля руководителей ОДОД ТО, имеющих указанный возраст (в % от общей численности руководителей ОДОД ТО)

Иная нагрузка руководителей ОДОД ТО

Имеют другую педагогическую нагрузку, кроме ставки руководителя, половина 50,0% (34 чел.) руководителей ОДОД ТО со ставками от 0,05 ст. до 1 ст. На 1 ставку по внутреннему совместительству (совмещению) работают директора МУДО «Центр сопровождения детей» Богородицкого района (учитель-логопед) и МОУДО «Детско-юношеская спортивная школа» Ясногорского района (тренер-преподаватель).

Внешнее совместительство указали 7 (10,3%) директоров ОДОД ТО со ставками от 0,2 до 1 ст. (рис. 5).

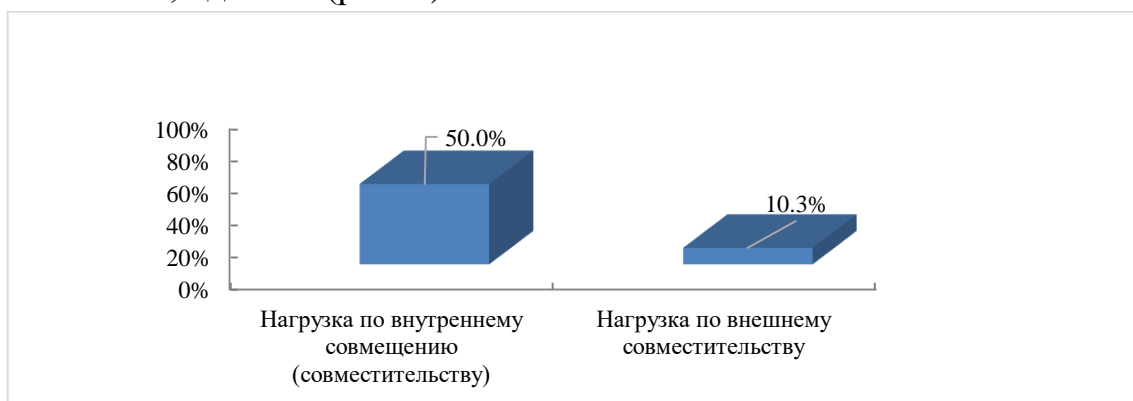


Рис. 5. Доля руководителей ОДОД ТО, имеющих иную педагогическую нагрузку (в % от общей численности руководителей ОДОД ТО)

Информация о заместителях руководителей организаций дополнительного образования детей Тульской области

По штатному расписанию в организациях дополнительного образования детей Тульской области 112,5 ставок заместителей руководителя, из которых заняты 110,5 ставок. В ОДОД ТО работают 113 заместителей руководителя, все они заместители по основной должности.

Уровень образования и квалификации

Большинство заместителей руководителей ОДОД ТО имеют высшее образование 68,1% (77 чел.), высшее непедагогическое 28,3% (32 чел.), среднее педагогическое – 1,8% (2 чел.) и среднее непедагогическое 1,8% (2 чел.) заместителя из МБУДО «Детско-юношеская спортивная школа» Киреевского района и МБУДО «Центр внешкольной работы» г. Тулы (рис. 6).

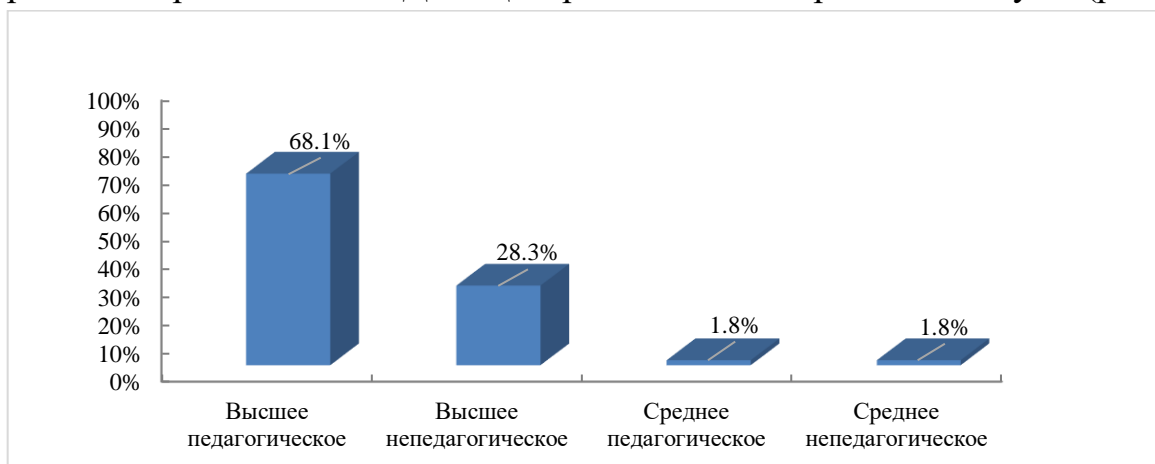


Рис. 6. Доля заместителей руководителей ОДОД ТО, имеющих указанный уровень образования (в % от общей численности заместителей руководителей ОДОД ТО)

Наличие высшего или среднего профессионального образования в сфере менеджмента имеют 9 (8,0%) заместителей, прошли профессиональную переподготовку в сфере менеджмента 70 (61,9%) заместителей директора. На момент сбора информации не имели образования в сфере менеджмента 20 заместителей (17,7%), однако указали, что проходят переподготовку в данный момент или планируют ее пройти в ближайшее время (рис. 7).

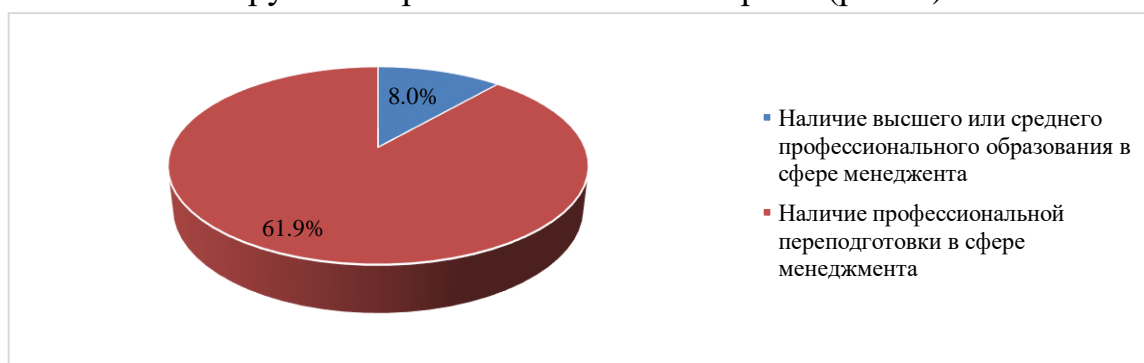


Рис. 7. Доля заместителей руководителей ОДОД ТО, имеющих высшее или среднее профессиональное образование в сфере менеджмента или прошедшие профессиональную переподготовку в сфере менеджмента (в % от общей численности заместителей руководителей ОДОД ТО)

Ученую степень не имеет ни один заместитель руководителей организаций дополнительного образования детей Тульской области.

Аттестацию на соответствие занимаемой должности прошли с 2018 по 2022 гг. 95 (84,1%) заместителей руководителей ОДОД ТО, в 2017 году прошли 4 (3,5%) заместителей, в 2016 указал один (0,9%) из МБУДО для

детей, нуждающихся в психолого-педагогической и медико-социальной помощи «Центр диагностики и консультирования» Узловского района. Не прошли аттестацию на соответствие занимаемой должности 13 заместителей (11,5%) (рис. 8).

Причиной отсутствия аттестации на соответствие занимаемой должности указали недавнее назначение на данную должность, запланировано прохождения в ближайшее время, возраст более 70 лет.

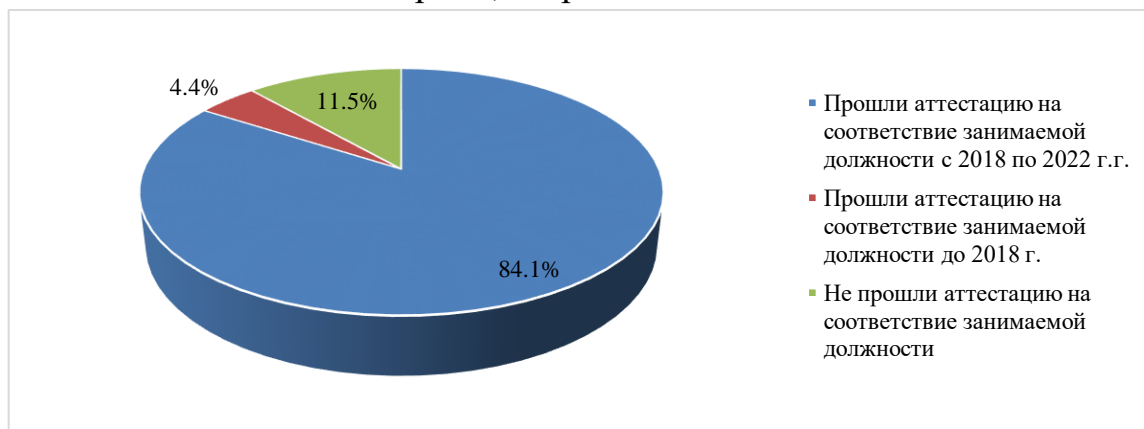


Рис. 8. Доля заместителей руководителей ОДОД ТО, прошедших в указанные сроки/не прошедших аттестацию на соответствие занимаемой должности (в % от общей численности заместителей руководителей ОДОД ТО)

Возраст заместителей руководителей ОДОД ТО

- До 35 лет – 9,7% (11 чел.),
- 35-45 лет – 23,0% (26 чел.),
- 46-60 лет – 50,4% (57 чел.),
- 61-70 лет – 15,0% (17 чел.),
- Свыше 70 лет – 1,8% (2 чел.) (рис. 9)

Наиболее многочисленная среди заместителей руководителей возрастная группа 46-60 лет.

Свыше 70 лет заместители руководителей в МУДО «Дворец детского (юношеского) творчества» Богородицкого района и МБУДО «Центр психолого-педагогического и социального сопровождения» г. Тула.

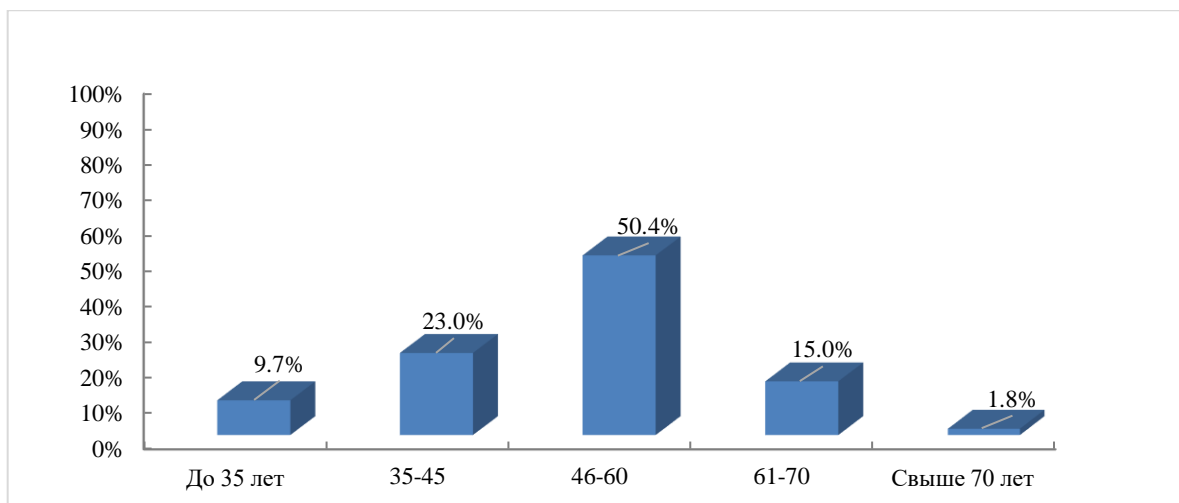


Рис. 9. Доля заместителей руководителей ОДОД ТО, имеющих указанный возраст (в % от общей численности заместителей руководителей ОДОД ТО)

Дополнительная нагрузка

Внутреннее совмещение (совмещение) имеют 62 (54,9%) заместителя руководителей ОДОД ТО (рис. 10). Внешнее совмещение указали 5 (4,4%) заместителей директора из МБУДО «Дворец детского (юношеского) творчества» г. Ефремов, МБУДО «Дворец детского (юношеского) творчества» г. Новомосковск, МКОУДО «Одоевский Дом детского творчества», МБУДО «Детско-юношеская спортивная школа» Суворовский район и МБУДО «Центр внешкольной работы» г. Тула.

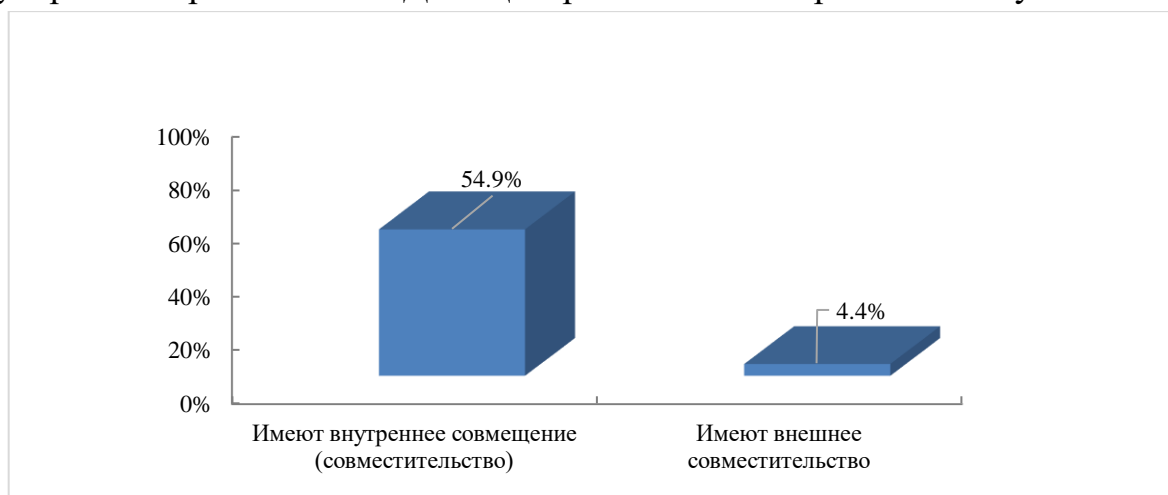


Рис. 10. Доля заместителей руководителей ОДОД ТО, имеющих внутреннее совмещение (совместительство) и внешнее совмещение (в % от общей численности заместителей руководителей ОДОД ТО)

В рамках внутреннего совмещения (совместительства) заместители руководителей ОДОД ТО имеют:

- менее 0,5 ставки – 44 чел. (71,0%),
- 0,5-1 ставки – 18 чел. (29,0%) (рис. 11).

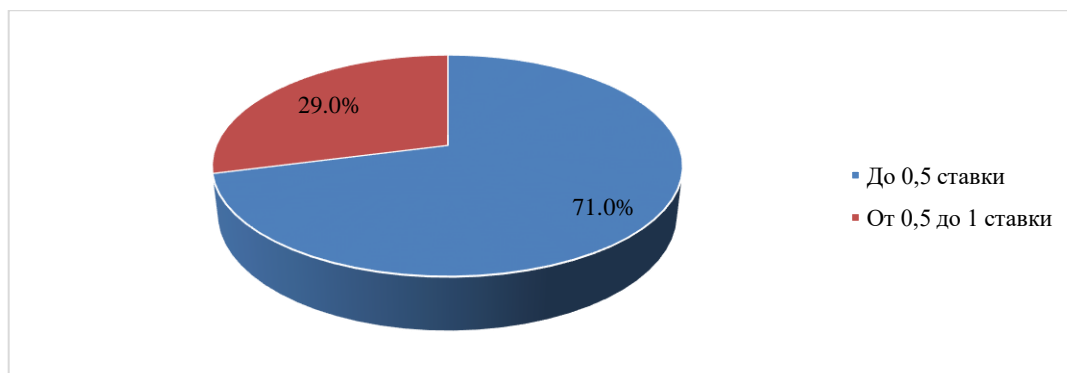


Рис. 11. Доля заместителей руководителей ОДОД ТО, имеющих указанный объем нагрузки по внутреннему совмещению (совместительство) (в % от численности заместителей руководителей ОДОД ТО, имеющих внутреннее совмещение (совместительство))

В рамках внешнего совместительства заместители директоров имеют от 0,05 до 0,6 ставок.

Образование по диплому совпадает с иным преподаваемым предметом у 33 (53,2%) заместителей руководителей ОДОД ТО, имеющих внутреннее совмещение (совместительство) (рис. 12). Из 29 заместителей (46,8%), у которых образование по диплому не совпадает с преподаваемым предметом, 18 чел. (54,5%) прошли профессиональную переподготовку.

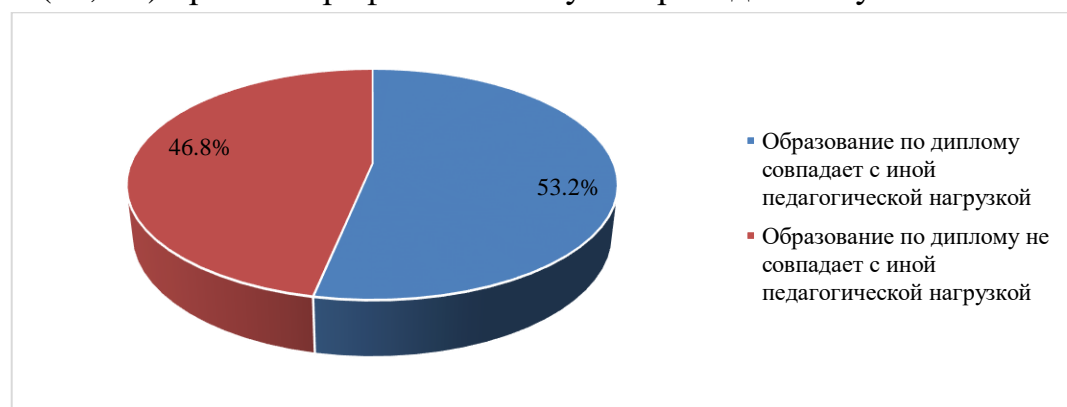


Рис. 12. Доля заместителей руководителей ОДОД ТО, имеющих внутреннее совмещение (совместительство), у которых образование по диплому совпадает (не совпадает) с преподаваемым предметом (в % от общей численности заместителей руководителей ОДОД ТО, имеющих внутреннее совмещение (совместительство))

Курсы повышения квалификации по иной педагогической нагрузке в 2020 – 2022 г. прошли 39 (62,9%) заместителей руководителей ОДОД ТО, до 2020 г. – 13 (21,0%) заместителей руководителей организаций дополнительного образования детей Тульской области.

Не проходили курсы повышения квалификации по иной педагогической нагрузке 10 (16,1%) заместителей руководителей ОДОД ТО в МУДО «Веневская детско-юношеская спортивная школа», МБУДО «Дворец детского (юношеского) творчества» г. Новомосковск, МБУДО «Городской центр

развития и научно-технического творчества детей и юношества» и МБУДО «Центр психолого-педагогического и социального сопровождения» г. Тула (рис. 13).

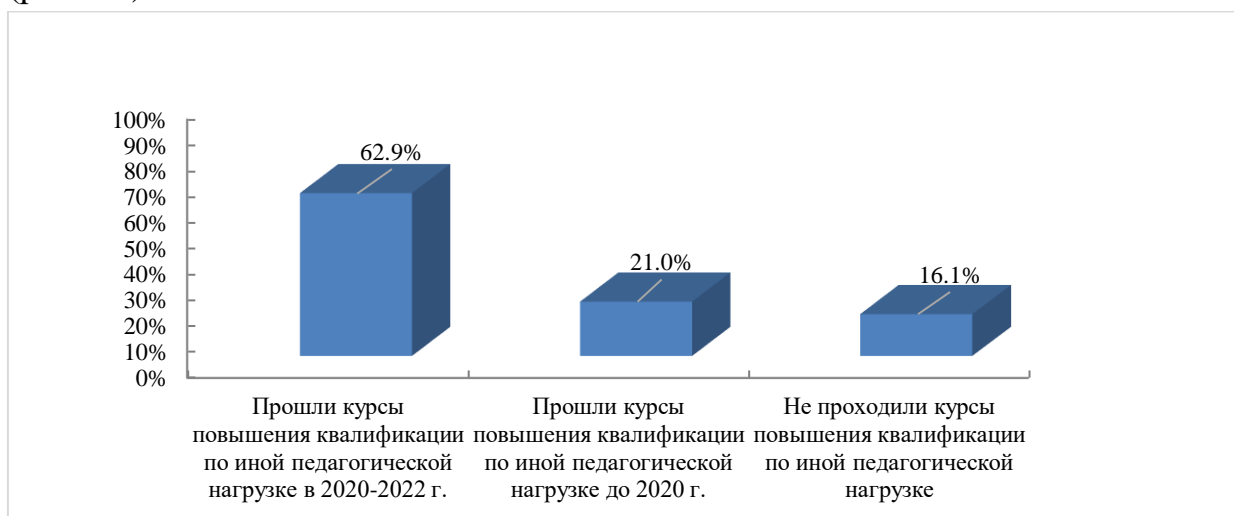


Рис. 13. Доля заместителей руководителей ОДОД ТО, имеющих внутреннее совмещение (совместительство), прошедших/не прошедших в указанные сроки курсы повышения квалификации по преподаваемому предмету (в % от общей численности заместителей руководителей ОДОД ТО, имеющих внутреннее совмещение (совместительство))

Высшую квалификационную категорию имеют 23 (37,1%) заместителя руководителей ОДОД ТО по иной педагогической нагрузке, первую квалификационную категорию – 7 (11,3%), аттестацию на соответствие занимаемой должности указали 22 (35,5%) заместителя. Не имеют квалификационной категории 10 (16,1%) заместителей руководителей ОДОД ТО (рис. 14).

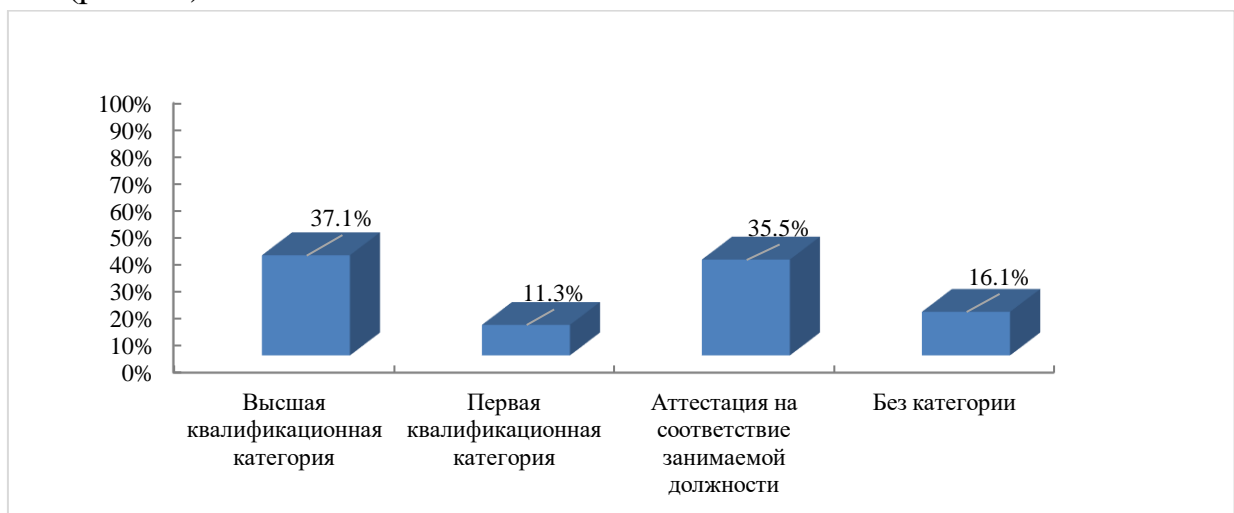


Рис. 14. Доля заместителей руководителей ОДОД ТО, имеющих внутреннее совмещение (совместительство) и имеющих указанный уровень квалификации по иной педагогической нагрузке (в % от общей численности заместителей руководителей ОДОД ТО, имеющих внутреннее совмещение (совместительство))

Информация о педагогических работниках организаций дополнительного образования детей Тульской области

По штатному расписанию в организациях дополнительного образования детей Тульской области 1860,1 ставок педагогических работников, из которых заняты 1677,65 (90,2%) ставок, 182,45 (9,8%) ставки вакантны (рис. 15).

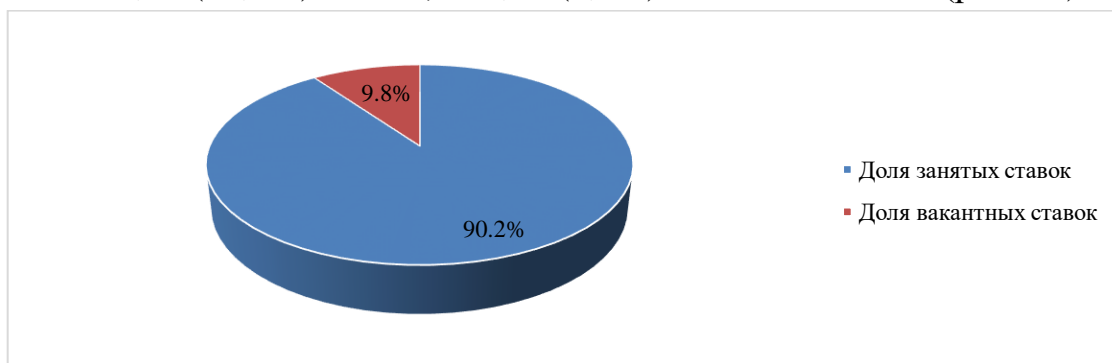


Рис. 15. Доля занятых и вакантных ставок в ОДОД ТО (в % от общего количества ставок педагогических работников по штатному расписанию в ОДОД ТО)

В таблице 1 представлены наличие и занятость ставок в ОДОД ТО. Из таблицы видно, что наибольшее количество вакантных ставок относительно других должностей у педагогов дополнительного образования и тренеров-преподавателей (тренера).

Табл. 1. Ставки по штатному расписанию, занятые и вакантные ставки в соответствии с основными должностями в ОДОД ТО

Наименование основной должности	Количество ставок по штатному расписанию, ед.	Из них: Количество занимаемых ставок, ед.	Количество вакантных ставок, ед.
Педагог дополнительного образования	938,309	846,6	91,709
Методист	144,6	134,7	9,9
Социальный педагог	14,35	9,2	5,15
Учитель-дефектолог (дефектолог)	32,85	28,2	4,65
Учитель-логопед (логопед)	57,75	49,7	8,05
Педагог- психолог (психолог)	143,3	130,65	12,65
Педагог-организатор	187,85	175,8	12,05
Тренер- преподаватель (тренер)	283,53	255,91	27,62
Вожатый	3	0,5	2,5
Концертмейстер	25,56	20,52	5,04
Прочие специалисты	29	25,87	3,13

В таблице 2 представлены наличие и занятость ставок в организациях дополнительного образования детей муниципальных образований (далее МО)

Тульской области. Заняты все ставки в ОДОД ТО Белевского, Воловского, Дубенского, Куркинского, Одоевского районов и г. Ефремов.

Табл. 2 Ставки по штатному расписанию, занятые и вакантные ставки в соответствии с основными должностями ОДОД ТО

МО Тульской области	Количество ставок по штатному расписанию, ед.	Из них: Количество занимаемых ставок, ед.	Количество вакантных ставок, ед.
Арсеньевский район	11	10,7	0,3
Белевский район	14,67	14,67	0
Богородицкий район	113,51	109,32	4,19
Веневский район	35	32	3
Воловский район	19,5	19,5	0
г. Алексин	117,25	98,35	18,9
г. Донской	63,56	51,19	12,37
г. Ефремов	58,67	58,67	0
г. Новомосковск	101,51	95,4	6,11
г. Тула	567,499	496,44	71,059
ГОУ ТО	207,63	171,01	36,62
Дубенский район	12,71	12,71	0
Заокский район	18,56	17,84	0,72
Каменский район	19,23	18,23	1
Кимовский район	32,08	30,91	1,17
Киреевский район	68,5	63,5	5
Куркинский район	9,3	9,3	0
Одоевский район	10,28	10,28	0
Плавский район	52,7	47,2	5,5
Суворовский район	54,88	52,1	2,78
Тепло-Огаревский район	12,25	11,5	0,75
Узловский район	88,32	83,34	4,98
Чернский район	14,74	11,74	3
Щекинский район	119,75	115,75	4
Ясногорский район	37	36	1

Более всего вакантных ставок в организациях дополнительного образования детей Тульской области в г. Туле, г. Алексин, г. Донской, ГОУ ТО. В остальных районах от 0,3 до 5,5 ставок.

В ОДОД ТО работают 1133 педагогических работников по основной должности, из них имеют внутреннее совместительство/совмещение 353 чел. (31,2%).

Численность внешних совместителей (заключивших с организацией трудовой договор) – 569 чел.

Численность совместителей, работающих на условиях договора гражданско-правового характера (ГПХ) в ОДОД ТО нет.

Учебная нагрузка педагогических работников

Общая нагрузка педагогических работников, включая нагрузку и по основной должности, и по внутреннему совместительству/совмещению, является следующей:

- менее 1 ставки – 147 чел. (13,0%),
- 1 ставка – 357 чел. (31,5%),
- от 1 до 1,5 ставок – 398 чел. (35,1%),
- более 1,5 до 2 ставок – 214 чел. (18,9%),
- более 2 ставок – 217 чел. (1,5%) (рис. 16).

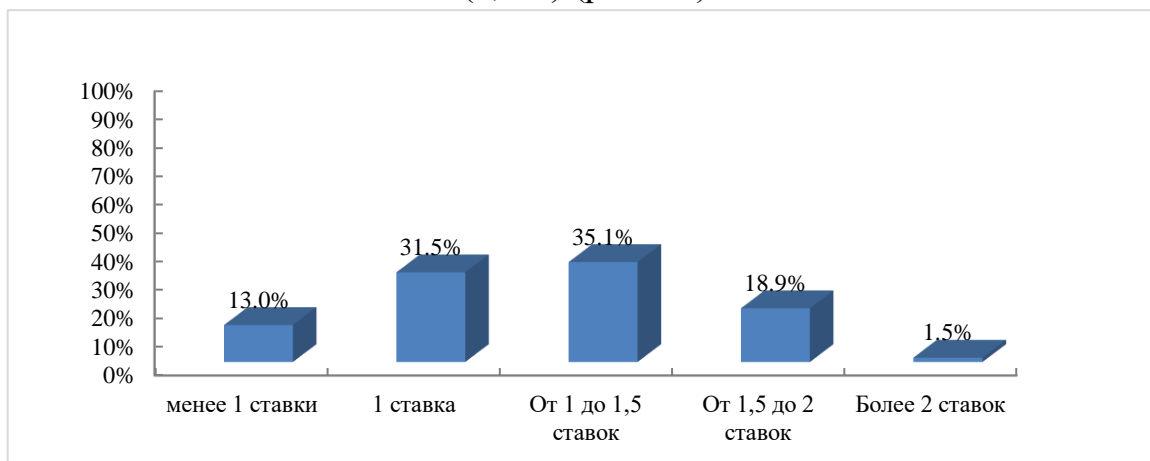


Рис. 16. Доля педагогических работников в ОДОД ТО, имеющих указанную общую нагрузку, включая нагрузку и по основной должности, и по внутреннему совместительству/совмещению (в % от общей численности педагогических работников в ОДОД ТО)

Более всего педагогических работников, имеющих менее 1 ставки, среди вожатых, концертмейстеров и социальных педагогов. Наибольшая доля преподавателей, имеющих более 2 ставок, среди тренеров-преподавателей, педагогов дополнительного образования и методистов (табл. 3).

Табл. 3. Численность и доля педагогических работников по основной должности, имеющих указанную нагрузку (в % от численности педагогических работников по данной должности)

Наименование основной должности	менее 1 ставки		1 ставка		от 1 до 1,5 ставок		более 1,5 до 2 ставок		более 2 ставок	
	Чел.	%	Чел.	%	Чел.	%	Чел.	%	Чел.	%
Педагог дополнительного образования	77	15,0%	114	22,3%	189	36,9%	122	23,8%	10	2,0%
Методист	7	6,4%	68	62,4%	27	24,8%	5	4,6%	2	1,8%
Социальный педагог	2	25,0%	2	25,0%	4	50,0%	0	0,0%	0	0,0%
Учитель-дефектолог (дефектолог)	2	8,7%	9	39,1%	11	47,8%	1	4,3%	0	0,0%
Учитель-логопед (логопед)	2	5,4%	15	40,5%	20	54,1%	0	0,0%	0	0,0%
Педагог- психолог (психолог)	13	11,3%	45	39,1%	51	44,3%	6	5,2%	0	0,0%
Педагог-организатор	16	11,0%	60	41,1%	42	28,8%	27	18,5%	1	0,7%
Тренер- преподаватель (тренер)	20	13,3%	27	18,0%	47	31,3%	52	34,7%	4	2,7%

Вожатый	1	100,0%	0	0,0%	0	0,0%	0	0,0%	0	0,0%
Концертмейстер	6	37,5%	4	25,0%	5	31,3%	1	6,3%	0	0,0%
Прочие специалисты	1	6,3%	13	81,3%	2	12,5%	0	0,0%	0	0,0%

Более всего педагогических работников (более 50%), имеющих менее 1 ставки, в ОДОД Дубенского (80,0%), Заокского (64,3%), Одоевского (66,7%) районах.

С другой стороны, более 50% педагогических работников имеют нагрузку более 1,5 ставки (и более 2 ставок) в г. Ефремов (57,6%), Кимовский (58,8%) и Суворовский (59,3%) районах (табл.4).

Табл. 4. Численность и доля педагогических работников в ОДОД ТО по основной должности, имеющих указанную общую нагрузку (в % от численности педагогических работников по данной должности)

МО ТО	менее 1 ставки		1 ставка		от 1 до 1,5 ставок		более 1,5 до 2 ставок		более 2 ставок	
	Чел.	%	Чел.	%	Чел.	%	Чел.	%	Чел.	%
Арсеньевский район	0	0,0%	2	25,0%	5	62,5%	1	12,5%	0	0,0%
Белевский район	0	0,0%	0	0,0%	6	60,0%	4	40,0%	0	0,0%
Богородицкий район	3	4,7%	4	6,3%	30	46,9%	23	35,9%	4	6,3%
Веневский район	2	9,1%	18	81,8%	2	9,1%	0	0,0%	0	0,0%
Воловский район	1	11,1%	3	33,3%	3	33,3%	2	22,2%	0	0,0%
г. Алексин	15	19,0%	29	36,7%	27	34,2%	8	10,1%	0	0,0%
г. Донской	17	35,4%	9	18,8%	12	25,0%	8	16,7%	2	4,2%
г. Ефремов	0	0,0%	2	6,1%	12	36,4%	19	57,6%	0	0,0%
г. Новомосковск	9	13,2%	12	17,6%	25	36,8%	19	27,9%	3	4,4%
г. Тула	38	10,3%	121	32,8%	149	40,4%	60	16,3%	1	0,3%
ГОУ ТО	7	6,3%	89	80,2%	15	13,5%	0	0,0%	0	0,0%
Дубенский район	12	80,0%	0	0,0%	3	20,0%	0	0,0%	0	0,0%
Заокский район	9	64,3%	3	21,4%	0	0,0%	2	14,3%	0	0,0%
Каменский район	1	12,5%	2	25,0%	2	25,0%	3	37,5%	0	0,0%
Кимовский район	0	0,0%	4	23,5%	3	17,6%	10	58,8%	0	0,0%
Киреевский район	6	14,6%	5	12,2%	21	51,2%	9	22,0%	0	0,0%
Куркинский район	0	0,0%	0	0,0%	2	50,0%	2	50,0%	0	0,0%
Одоевский район	4	66,7%	2	33,3%	0	0,0%	0	0,0%	0	0,0%
Плавский район	1	4,3%	3	13,0%	11	47,8%	8	34,8%	0	0,0%
Суворовский район	3	11,1%	2	7,4%	3	11,1%	16	59,3%	3	11,1%

Тепло-Огаревский район	1	12,5%	1	12,5%	6	75,0%	0	0,0%	0	0,0%
Узловский район	6	10,9%	20	36,4%	21	38,2%	8	14,5%	0	0,0%
Чернский район	3	42,9%	2	28,6%	0	0,0%	2	28,6%	0	0,0%
Щекинский район	9	12,0%	24	32,0%	30	40,0%	9	12,0%	3	4,0%
Ясногорский район	0	0,0%	0	0,0%	10	83,3%	1	8,3%	1	8,3%

Уровень образования и квалификации

Наибольшая доля педагогических работников в ОДОД ТО имеет высшее педагогическое образование (681 чел., 60,1%) и высшее непедагогическое образование (174 чел., 15,4%). Среднее педагогическое образование у 13,2% педагогических работников (150 чел.), среднее непедагогическое образование – у 9,4% педагогических работников (107чел.). В ОДОД ТО трудоустроен 21 студент (1,9%) (рис. 17).

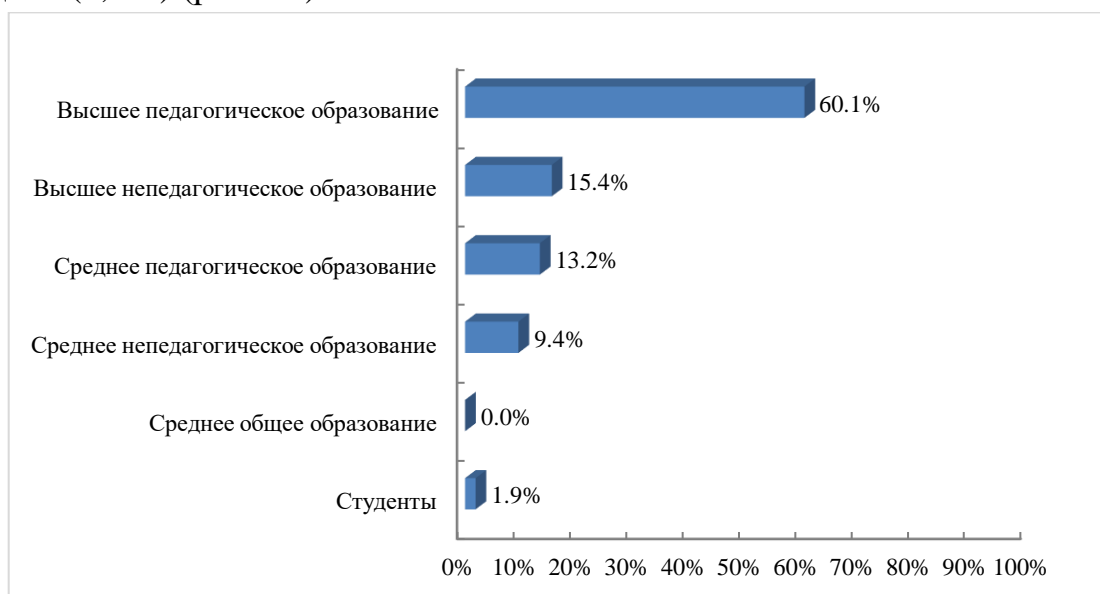


Рис. 17. Доля педагогических работников ОДОД ТО, имеющих указанные уровни образования (в % от общей численности педагогических работников ОДОД ТО)

Педагогических работников с высшим педагогическим образованием более всего среди учителей-логопедов (100,0%), учителей-дефектологов (95,7%), педагогов-психологов (93,9%) (табл. 5).

Высшее непедагогическое образование имеют более всего прочие специалисты (25,0%) и методисты (22,0%).

Среднее педагогическое образование имеют более всего концертмейстеры (37,5%), социальные педагоги (25,0%) и тренера-преподаватели (24,7%).

Педагогических работников со средним непедагогическим образованием более всего среди прочих специалистов (18,8%), педагогов дополнительного образования (16,4%).

Со средним общим образованием нет ни одного педагога. Среди педагогов по основной должности есть студенты, выделяются студенты-педагоги дополнительного образования (1,6%, 8 чел.), учитель-дефектолог (4,3%, 1 чел.), педагог-психолог (0,9%, 1 чел.), педагоги-организаторы (4,8%, 7 чел.), тренеры-преподаватели (1,3%, 2 чел.), вожатый (100,0%, 1 чел.), концертмейстер (6,3%, 1 чел.).

Табл. 5. Численность и доля педагогических работников по основной должности, имеющих указанные уровни образования (в % от численности педагогических работников по данной должности)

Наименование основной должности	высшее педагогическое образование		высшее непедагогическое образование		среднее педагогическое образование		среднее непедагогическое образование		студенты	
	Чел.	%	Чел.	%	Чел.	%	Чел.	%	Чел.	%
Педагог дополнительного образования	255	49,8%	80	15,6%	85	16,6%	84	16,4%	8	1,6%
Методист	82	75,2%	24	22,0%	2	1,8%	1	0,9%	0	0,0%
Социальный педагог	5	62,5%	0	0,0%	2	25,0%	1	12,5%	0	0,0%
Учитель-дефектолог (дефектолог)	22	95,7%	0	0,0%	0	0,0%	0	0,0%	1	4,3%
Учитель-логопед (логопед)	37	100,0%	0	0,0%	0	0,0%	0	0,0%	0	0,0%
Педагог-психолог (психолог)	108	93,9%	6	5,2%	0	0,0%	0	0,0%	1	0,9%
Педагог-организатор	73	50,0%	41	28,1%	15	10,3%	10	6,8%	7	4,8%
Тренер-преподаватель (тренер)	86	57,3%	19	12,7%	37	24,7%	6	4,0%	2	1,3%
Вожатый	0	0,0%	0	0,0%	0	0,0%	0	0,0%	1	100,0%
Концертмейстер	7	43,8%	0	0,0%	6	37,5%	2	12,5%	1	6,3%
Прочие специалисты	6	37,5%	4	25,0%	3	18,8%	3	18,8%	0	0,0%

Педагогических работников с высшим педагогическим образованием в ОДОД более всего в г. Тула (71,8%), ГОУ ТО (75,7%), Куркинском (75,0%), Плавском (82,6%), Ясногорском (75,0%) районах (табл.6).

Менее всего (меньше 40,0%) педагогов с высшим образованием в ОДОД г. Алексин (32,9%) и г. Донской (35,4%), Веневском (27,3%), Воловском (33,3%), Каменском (37,5%) и Тепло-Огаревском (37,5%) районах.

С высшим непедагогическим образованием более всего (более 25,0%) педагогических работников в ОДОД МО г. Алексин (29,1%), г. Донской

(27,1%), Арсеньевском (37,5%), Веневском (36,4%), Дубенском (26,7%) и Чернском (28,6%) районах.

Среднее педагогическое образование имеют более всего (более 30,0%) педагогические работники в ОДОД Белевского (30,0%), Воловского (44,4%), Каменского (37,5%), Одоевского (33,3%) и Тепло-Огаревского (37,5%) районов.

Педагогических работников со средним непедигогическим образованием (более 20,0%) в ОДОД Богородицкого (20,3%), Заокского (28,6%), Куркинского (25,0%) районов.

Студенты работают в Богородицком (1 чел.), Веневском (1 чел.), Киреевском (1 чел.), Щекинском (3 чел.) районах, а также в г. Алексин (1 чел.), г. Донской (1 чел.), г. Новомосковск (2 чел.), г. Тула (8 чел.) и ГОУ ТО (3 чел.).

Табл. 6. Численность и доля педагогических работников в ОДОД ТО по основной должности, имеющих указанные уровни образования (в % от численности педагогических работников по основной должности в ОДОД ТО)

МО ТО	высшее педагогическое образование		высшее непедигогическое образование		среднее педагогическое образование		среднее непедигогическое образование		среднее общее образование		студенты	
	Чел.	%	Чел.	%	Чел.	%	Чел.	%	Чел.	%	Чел.	%
Арсеньевский район	5	62,5%	3	37,5%	0	0,0%	0	0,0%	0	0,0%	0	0,0%
Белевский район	5	50,0%	1	10,0%	3	30,0%	1	10,0%	0	0,0%	0	0,0%
Богородицкий район	32	50,0%	10	15,6%	8	12,5%	13	20,3%	0	0,0%	1	1,6%
Веневский район	6	27,3%	8	36,4%	3	13,6%	4	18,2%	0	0,0%	1	4,5%
Воловский район	3	33,3%	1	11,1%	4	44,4%	1	11,1%	0	0,0%	0	0,0%
г. Алексин	26	32,9%	23	29,1%	17	21,5%	12	15,2%	0	0,0%	1	1,3%
г. Донской	17	35,4%	13	27,1%	8	16,7%	9	18,8%	0	0,0%	1	2,1%
г. Ефремов	23	69,7%	1	3,0%	5	15,2%	4	12,1%	0	0,0%	0	0,0%
г. Новомосковск	32	47,1%	16	23,5%	14	20,6%	4	5,9%	0	0,0%	2	2,9%
г. Тула	265	71,8%	46	12,5%	36	9,8%	14	3,8%	0	0,0%	8	2,2%
ГОУ ТО	84	75,7%	12	10,8%	6	5,4%	6	5,4%	0	0,0%	3	2,7%
Дубенский район	8	53,3%	4	26,7%	2	13,3%	1	6,7%	0	0,0%	0	0,0%
Заокский район	7	50,0%	3	21,4%	0	0,0%	4	28,6%	0	0,0%	0	0,0%
Каменский район	3	37,5%	2	25,0%	3	37,5%	0	0,0%	0	0,0%	0	0,0%
Кимовский район	10	58,8%	2	11,8%	5	29,4%	0	0,0%	0	0,0%	0	0,0%
Киреевский район	17	41,5%	8	19,5%	8	19,5%	7	17,1%	0	0,0%	1	2,4%

Куркинский район	3	75,0%	0	0,0%	0	0,0%	1	25,0%	0	0,0%	0	0,0%
Одоевский район	4	66,7%	0	0,0%	2	33,3%	0	0,0%	0	0,0%	0	0,0%
Плавский район	19	82,6%	1	4,3%	2	8,7%	1	4,3%	0	0,0%	0	0,0%
Суворовский район	14	51,9%	3	11,1%	5	18,5%	5	18,5%	0	0,0%	0	0,0%
Тепло-Огаревский район	3	37,5%	1	12,5%	3	37,5%	1	12,5%	0	0,0%	0	0,0%
Узловский район	36	65,5%	3	5,5%	9	16,4%	7	12,7%	0	0,0%	0	0,0%
Чернский район	4	57,1%	2	28,6%	1	14,3%	0	0,0%	0	0,0%	0	0,0%
Щекинский район	46	61,3%	10	13,3%	5	6,7%	11	14,7%	0	0,0%	3	4,0%
Ясногорский район	9	75,0%	1	8,3%	1	8,3%	1	8,3%	0	0,0%	0	0,0%

Специальность образования соответствует преподаваемому предмету или занимаемой должности у 634 чел. (56,0%) педагогических работников (по основной должности), у 499 чел. (44,0%) – не соответствует (рис. 18).

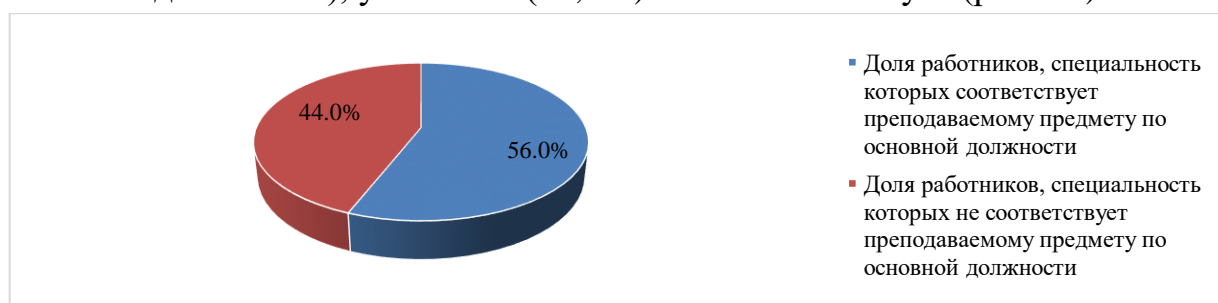


Рис. 18. Доля педагогических работников в ОДОД ТО по основной должности, специализация образования которых соответствует / не соответствует преподаваемому предмету или занимаемой должности (в % от общей численности педагогических работников в ОДОД ТО)

Педагогические работники ОДОД ТО, специализация образования которых не соответствует преподаваемому предмету или занимаемой должности, прошли профессиональную переподготовку 85,2% (425 чел.) (рис. 19).

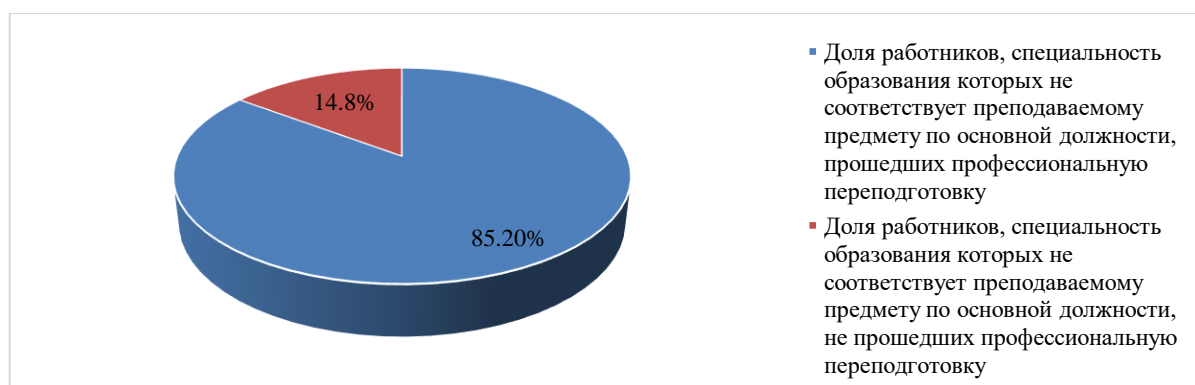


Рис. 19. Доля педагогических работников в ОДОД ТО по основной должности, специализация образования которых не соответствует преподаваемому предмету или занимаемой должности, прошедших/не прошедших профессиональную переподготовку (в % от численности педагогических работников в ОДОД ТО, специализация образования которых не соответствует преподаваемому предмету или занимаемой должности)

Наибольшая доля педагогических работников в ОДОД ТО, у которых специальность по диплому совпадает с преподаваемым предметом (по основной должности), среди учителей-дефектологов (95,7%), учителей-логопедов (97,3%) и педагогов-психологов (91,3%).

Наименьшая доля педагогических работников в ОДОД ТО, у которых специальность по диплому совпадает с преподаваемым предметом (по основной должности) среди методистов (35,8%) и педагогов дополнительного образования (47,7%) (рис. 20).

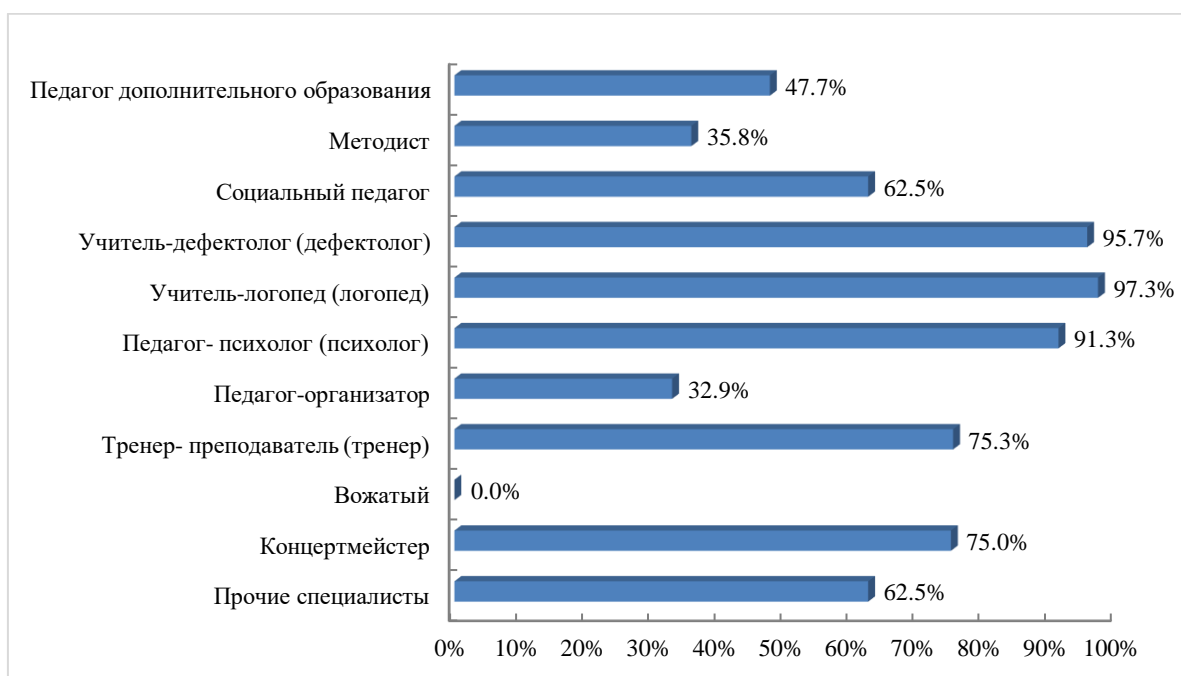


Рис. 20. Доля педагогических работников в ОДОД ТО по основной должности, специализация образования которых соответствует преподаваемому предмету или занимаемой должности (в % от общей численности педагогических работников в ОДОД ТО)

Прошли профессиональную переподготовку педагогические работники ОДОД ТО по основной должности, специализация образования которых не соответствует преподаваемому предмету или занимаемой должности, все (100%) учителя-дефектологи (дефектолог), учителя-логопеды (логопед), педагоги-психологи (психолог), вожатые, концертмейстеры, прочие специалисты (рис. 21).

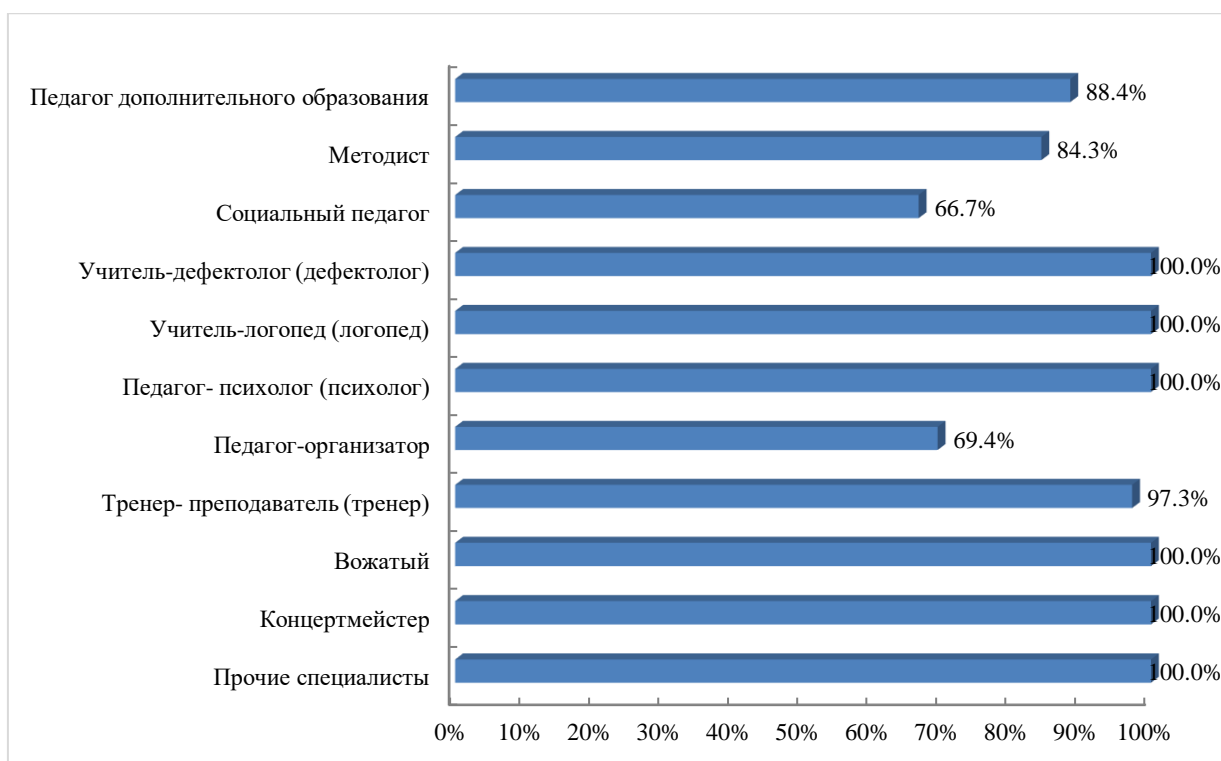


Рис. 21. Доля педагогических работников в ОДОД ТО по основной должности, специализация образования которых не соответствует преподаваемому предмету или занимаемой должности, прошедших профессиональную переподготовку (в % от численности педагогических работников в ОДОД ТО, специализация образования которых не соответствует преподаваемому предмету или занимаемой должности)

Специальность по диплому совпадает с преподаваемым предметом (по основной должности) у всех педагогических работников ОДОД МО Тепло-Огаревский район (100,0%), более чем у 80% педагогических работников Суворовского (81,5%) и Узловского (89,1%) районов (табл. 7).

Самые низкие показатели соответствия специализация образования преподаваемому предмету или занимаемой должности у педагогических работников (по основной должности) в Куркинском (0,0%) и Дубенском (13,3%) районах.

Во многих ОДОД ТО профессиональную переподготовку прошли все (100%) педагогические работники, специализация образования у которых не соответствует преподаваемому предмету или занимаемой должности, а именно: МО г. Ефремов, Арсеньевский, Воловский, Дубенский, Заокский, Каменский, Кимовский, Киреевский, Одоевский, Суворовский, Узловский и Ясногорский районы.

Табл. 7. Численность и доля педагогических работников в ОДОД ТО по основной должности, специализация образования которых соответствует / не соответствует преподаваемому предмету или занимаемой должности и прошедших профессиональную переподготовку (в % от численности педагогических работников по основной должности в ОДОД)

МО ТО	Педагогические работники, специализация образования которых соответствует преподаваемому предмету или занимаемой должности		Педагогические работники, специализация образования которых не соответствует преподаваемому предмету или занимаемой должности		Педагогические работники, специализация образования которых не соответствует преподаваемому предмету или занимаемой должности, прошедшие профессиональную переподготовку	
	Чел.	% (от численности педагогических работников по данной должности)	Чел.	% (от численности педагогических работников по данной должности)	Чел.	% (от численности педагогических работников по данной должности, специализация образования которых не соответствует преподаваемому предмету или занимаемой должности)
Арсеньевский район	6	75,0%	2	25,0%	2	100,0%
Белевский район	5	50,0%	5	50,0%	3	60,0%
Богородицкий район	29	45,3%	35	54,7%	30	85,7%
Веневский район	4	18,2%	18	81,8%	17	94,4%
Воловский район	6	66,7%	3	33,3%	3	100,0%
г. Алексин	34	43,0%	45	57,0%	44	97,8%
г. Донской	23	47,9%	25	52,1%	24	96,0%
г. Ефремов	12	36,4%	21	63,6%	21	100,0%
г. Новомосковск	39	57,4%	29	42,6%	28	96,6%
г. Тула	218	59,1%	151	40,9%	98	64,9%
ГОУ ТО	58	52,3%	53	47,7%	50	94,3%
Дубенский район	2	13,3%	13	86,7%	13	100,0%
Заокский район	8	57,1%	6	42,9%	6	100,0%
Каменский район	6	75,0%	2	25,0%	2	100,0%
Кимовский район	12	70,6%	5	29,4%	5	100,0%
Киреевский район	20	48,8%	21	51,2%	21	100,0%
Куркинский район	0	0,0%	4	100,0%	3	75,0%
Одоевский район	4	66,7%	2	33,3%	2	100,0%
Плавский район	16	69,6%	7	30,4%	6	85,7%
Суворовский район	22	81,5%	5	18,5%	5	100,0%
Тепло-Огаревский район	8	100,0%	0	0,0%	0	0,0%
Узловский район	49	89,1%	6	10,9%	6	100,0%
Чернский район	2	28,6%	5	71,4%	3	60,0%
Щекинский район	43	57,3%	32	42,7%	29	90,6%
Ясногорский район	8	66,7%	4	33,3%	4	100,0%

Специализация образования педагогических работников (по внутреннему совместительству/совмещению):

- соответствует преподаваемому предмету или занимаемой должности – 225 чел. (63,7%),
- не соответствует преподаваемому предмету или занимаемой должности – 128 чел. (36,3%),
- прошли профессиональную переподготовку 103 чел. (80,5%) (от численности педагогических работников ОДОД ТО, специализация образования которых не соответствует преподаваемому предмету или занимаемой должности).

Курсы повышения квалификации в течение последних 3 лет прошли 860 (75,9%) педагогических работников ОДОД ТО (рис. 22).

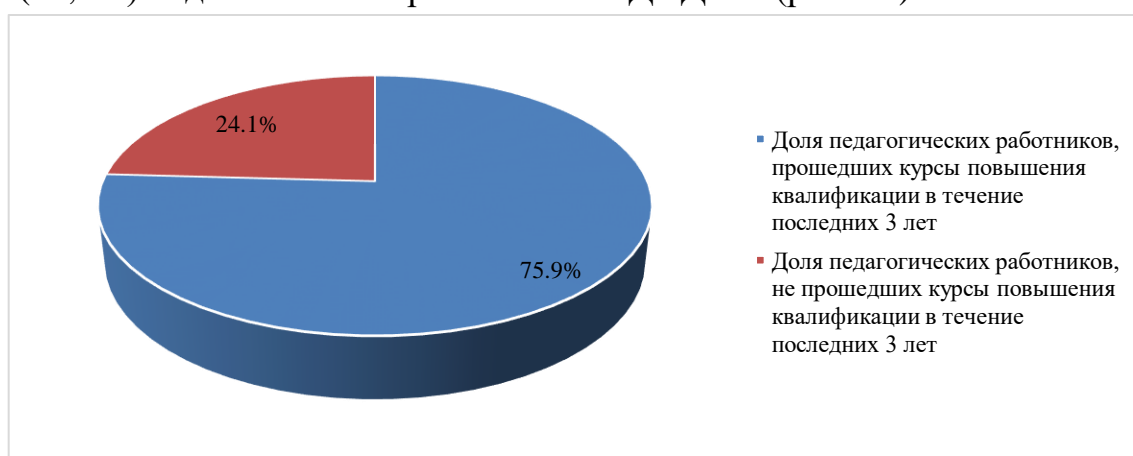


Рис. 22. Доля педагогических работников в ОДОД ТО по основной должности, прошедших / не прошедших курсы повышения квалификации в течение последних 3 лет (в % от общей численности педагогических работников в ОДОД ТО)

В течение последних 3 лет курсы повышения квалификации прошли 83,3% тренеров-преподавателей, 81,3% – педагоги дополнительного образования, 77,4% – педагоги-психологи. Наименьшую активность проявили вожатый (0,0%), прочие специалисты (37,5%) и концертмейстеры (43,8%) (рис. 23).

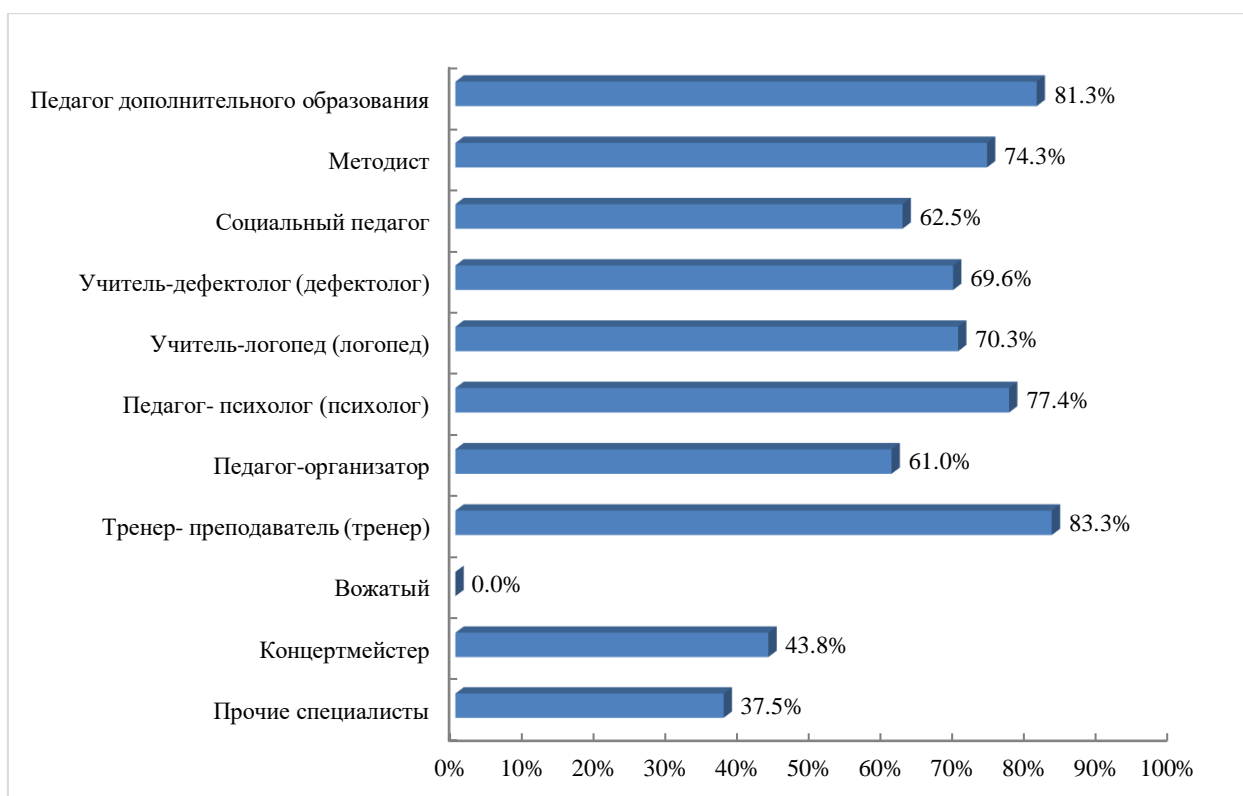


Рис. 23. Доля педагогических работников в ОДОД ТО по основной должности, прошедших / не прошедших курсы повышения квалификации в течение последних 3 лет (в % от общей численности педагогических работников в ОДОД ТО)

В течение последних 3 лет все (100%) педагогические работники прошли повышение квалификации в муниципальных образованиях Белевского, Каменского, Тепло-Огаревского и Ясногорского районов.

Более 90% педагогических работников прошли повышение квалификации в течение последних 3 лет в МО Богородицкого (96,9%), Киреевского (95,1%), Плавского (91,3%), Суворовского (92,6%) и Щекинского (90,7%) районов.

Малоактивными при прохождении курсов повышения квалификации оказались педагогические работники МО Веневского (45,5%) и Дубенского (53,3%) районов (табл. 8).

Табл. 8. Численность и доля педагогических работников в ОДОД ТО по основной должности, прошедшие курсы повышения квалификации в течение последних 3 лет (в % от численности педагогических работников в ОДОД ТО)

МО ТО	Педагогические работники ОДОД ТО, прошедшие курсы повышения квалификации в течение последних 3 лет	
	Чел.	%
Арсеньевский район	6	75,0%
Белевский район	10	100,0%
Богородицкий район	62	96,9%
Веневский район	10	45,5%
Воловский район	8	88,9%
г. Алексин	65	82,3%

г. Донской	40	83,3%
г. Ефремов	28	84,8%
г. Новомосковск	52	76,5%
г. Тула	240	65,0%
ГОУ ТО	70	63,1%
Дубенский район	8	53,3%
Заокский район	10	71,4%
Каменский район	8	100,0%
Кимовский район	15	88,2%
Киреевский район	39	95,1%
Куркинский район	3	75,0%
Одоевский район	4	66,7%
Плавский район	21	91,3%
Суворовский район	25	92,6%
Тепло-Огаревский район	8	100,0%
Узловский район	41	74,5%
Чернский район	7	100,0%
Щекинский район	68	90,7%
Ясногорский район	12	100,0%

Высшую квалификационную категорию имеют 315 (27,8%), первую квалификационную категорию - 212 (18,7%) педагогических работника. Аттестацию на соответствие занимаемой должности прошли 387 (34,2%) педагогических работника. Без категории и аттестации работают 219 (19,3%) педагогических работников (рис. 24).

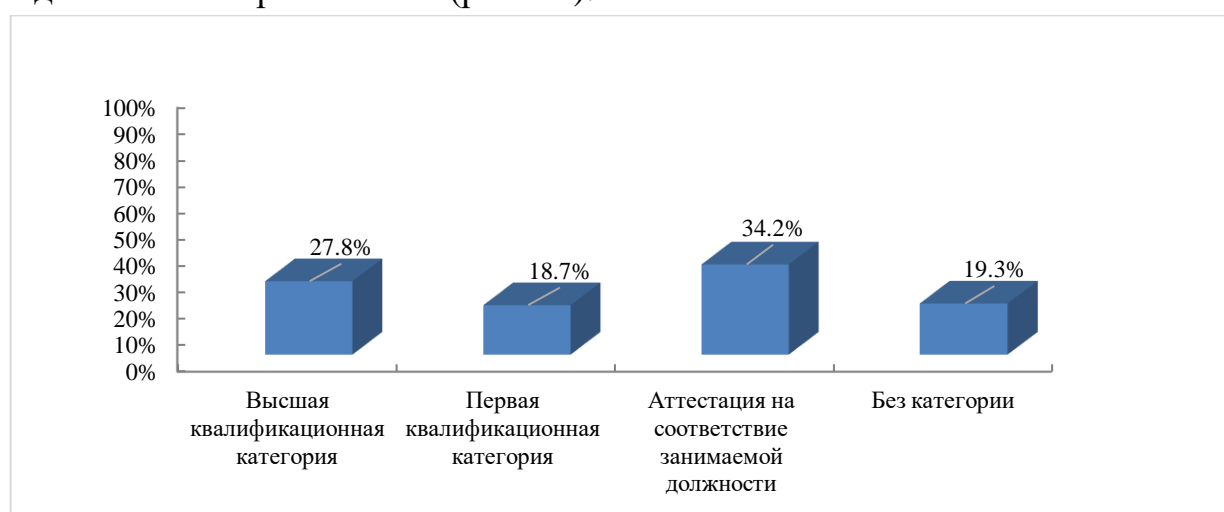


Рис. 24. Доля педагогических работников в ОДОД ТО по основной должности, имеющих указанный уровень квалификации (в % от общей численности педагогических работников в ОДОД ТО)

Наибольшая доля (более 25,0%) педагогических работников с высшей квалификационной категорией в должности учитель-логопед (40,5%), социальный педагог (37,5%), педагог дополнительного образования (30,3%), методист (29,4%), педагог-психолог (27,8%), тренер-преподаватель (25,35).

Низкий уровень квалификации (без категории) у 100,0% водителя, учителей-дефектологов (39,1%), концертмейстера и социального педагога – 37,5% (рис. 25).

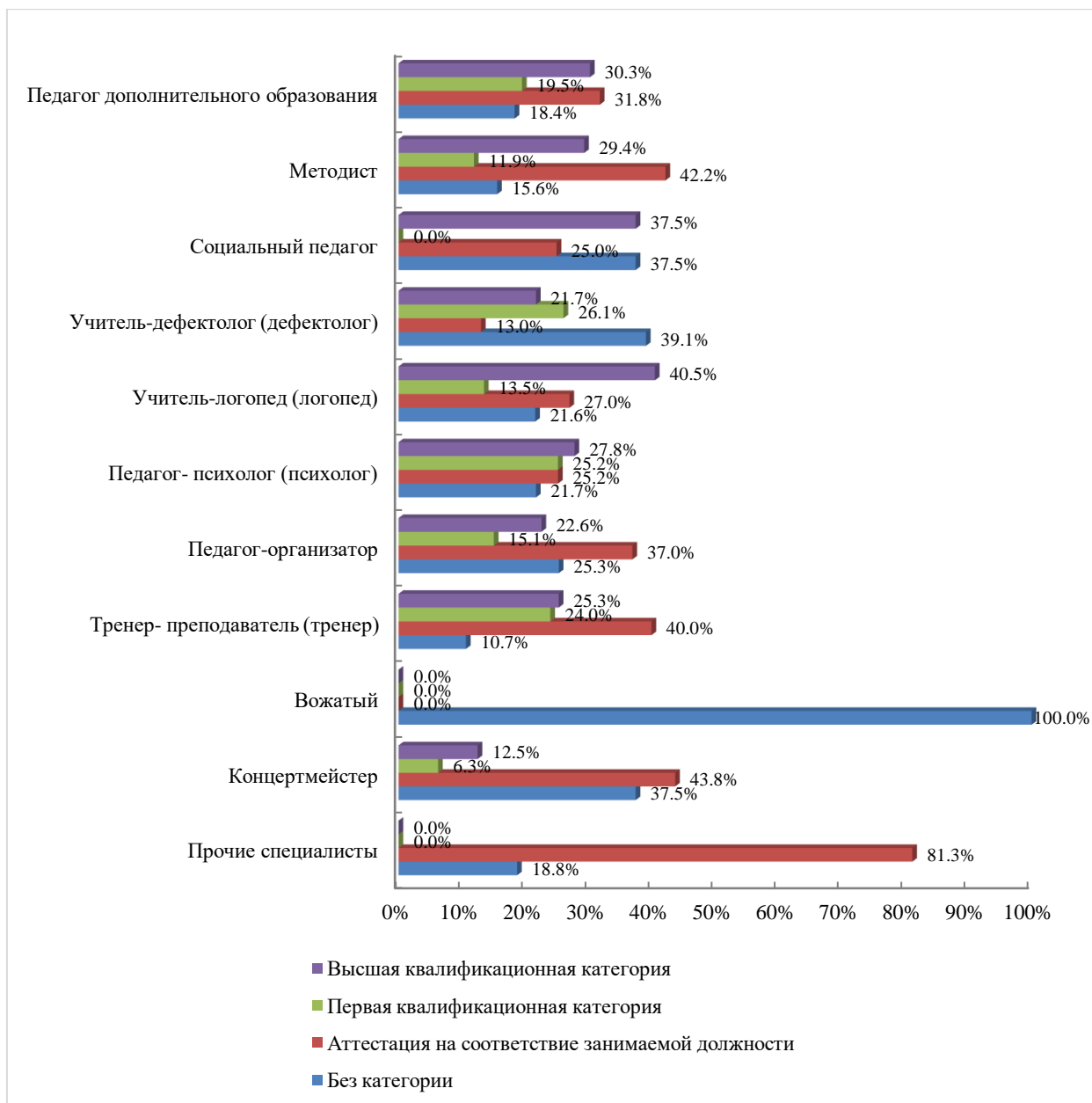


Рис. 25. Доля педагогических работников в ОДОД ТО по основной должности, имеющих указанный уровень квалификации (в % от общей численности педагогических работников в ОДОД ТО)

Наибольшая доля (более 40%) педагогических работников с высшей квалификационной категорией в ОДОД г. Ефремов (42,4%), Арсеньевский (50,0%), Суворовский (48,1%), Узловский (47,3%), Чернский (42,9%) и Ясногорский (41,7%) районы.

С первой квалификационной категорией (более 30,0%) педагогических работников в ОДОД г. Ефремов (36,4%), Воловский (55,6%), Дубенский (46,7%), Кимовский (35,3%), Одоевский (33,3%), Тепло-Огаревский (37,5%) районы.

Аттестацию на соответствие занимаемой должности (более 60%) прошли работники Белевского (60,0%), Веневского (95,5%), Каменского (87,5%), Куркинского (75,0%), Тепло-Огаревского (62,5%) районов.

Низкий уровень квалификации педагогических работников (без категории) (более 25,0%) в Дубенском и Щекинском (по 33,3%), Заокском (28,6%) районах, а также г. Тула (27,1%,) и г. Алексин (26,6%) (табл. 9).

Табл. 9. Численность и доля педагогических работников в ОДОД ТО по основной должности, имеющие указанный уровень квалификации (в % от численности педагогических работников в ОДОД ТО)

МО ТО	Высшая квалификационная категория		Первая квалификационная категория		Аттестацию на соответствие занимаемой должности		Без категории	
	Чел.	%	Чел.	%	Чел.	%	Чел.	%
Арсеньевский район	4	50,0%	1	12,5%	2	25,0%	1	12,5%
Белевский район	1	10,0%	3	30,0%	6	60,0%	0	0,0%
Богородицкий район	9	14,1%	16	25,0%	31	48,4%	8	12,5%
Веневский район	0	0,0%	0	0,0%	21	95,5%	1	4,5%
Воловский район	0	0,0%	5	55,6%	4	44,4%	0	0,0%
г. Алексин	14	17,7%	18	22,8%	26	32,9%	21	26,6%
г. Донской	7	14,6%	10	20,8%	20	41,7%	11	22,9%
г. Ефремов	14	42,4%	12	36,4%	1	3,0%	6	18,2%
г. Новомосковск	15	22,1%	15	22,1%	26	38,2%	12	17,6%
г. Тула	121	32,8%	59	16,0%	89	24,1%	100	27,1%
ГОУ ТО	29	26,1%	16	14,4%	55	49,5%	11	9,9%
Дубенский район	1	6,7%	7	46,7%	2	13,3%	5	33,3%
Заокский район	0	0,0%	2	14,3%	8	57,1%	4	28,6%
Каменский район	1	12,5%	0	0,0%	7	87,5%	0	0,0%
Кимовский район	5	29,4%	6	35,3%	4	23,5%	2	11,8%
Киреевский район	13	31,7%	11	26,8%	12	29,3%	5	12,2%
Куркинский район	0	0,0%	1	25,0%	3	75,0%	0	0,0%
Одоевский район	2	33,3%	2	33,3%	2	33,3%	0	0,0%
Плавский район	7	30,4%	2	8,7%	12	52,2%	2	8,7%
Суворовский район	13	48,1%	4	14,8%	9	33,3%	1	3,7%
Тепло-Огаревский район	0	0,0%	3	37,5%	5	62,5%	0	0,0%
Узловский район	26	47,3%	4	7,3%	22	40,0%	3	5,5%
Чернский район	3	42,9%	1	14,3%	3	42,9%	0	0,0%
Щекинский район	25	33,3%	12	16,0%	13	17,3%	25	33,3%
Ясногорский район	5	41,7%	2	16,7%	4	33,3%	1	8,3%

Возраст педагогических работников

В ОДОД ТО более всего педагогических работников в возрасте 46-60 лет – 337 чел. (29,7%). В возрасте до 35 лет и от 35 до 45 лет работает 312 чел. (27,5%) и 303 чел. (26,7%) соответственно. Значительно меньше педагогических работников в возрасте 61-70 лет - 138 чел. (12,2%), свыше 70 лет – только 43 чел. (3,8%) (рис. 26).

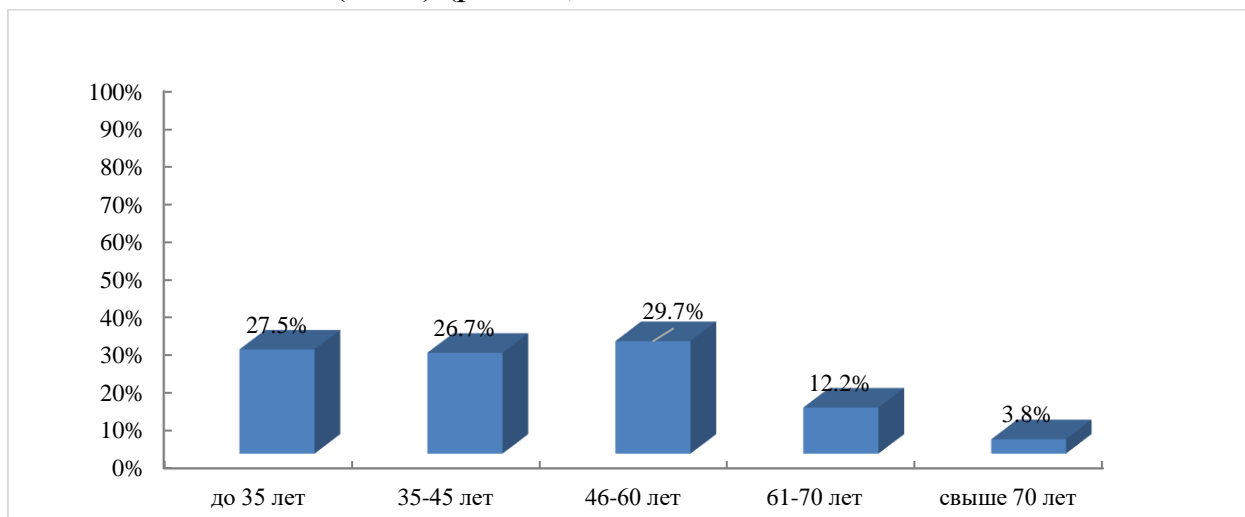


Рис. 26. Доля педагогических работников в ОДОД ТО по основной должности, имеющих указанный возраст (в % от общей численности педагогических работников в ОДОД ТО)

Наиболее молодые педагогические работники (до 35 лет) в таких должностях, как: вожатый (100,0%), учитель-дефектолог (52,2%), педагог-организатор (39,7%) (рис. 27).

В возрасте 35-45 лет наибольшая доля работников в должности социальных педагогов (75,0%), педагогов-психологов (38,3%), методистов (37,6%) и прочих специалистов (37,5%).

В среднем возрасте (46-60 лет) преобладают педагоги дополнительного образования (33,8%), тренеры-преподаватели (33,3%), учителя-логопеды (32,4%) и концертмейстеры (31,3%).

Педагогических работников 61-70 лет больше среди концертмейстеров (31,3%) и прочих специалистов (25,0%).

Группа педагогических работников свыше 70 лет немногочисленна. Среди них можно выделить концертмейстеров (18,8%) и тренеров-преподавателей (6,7%).

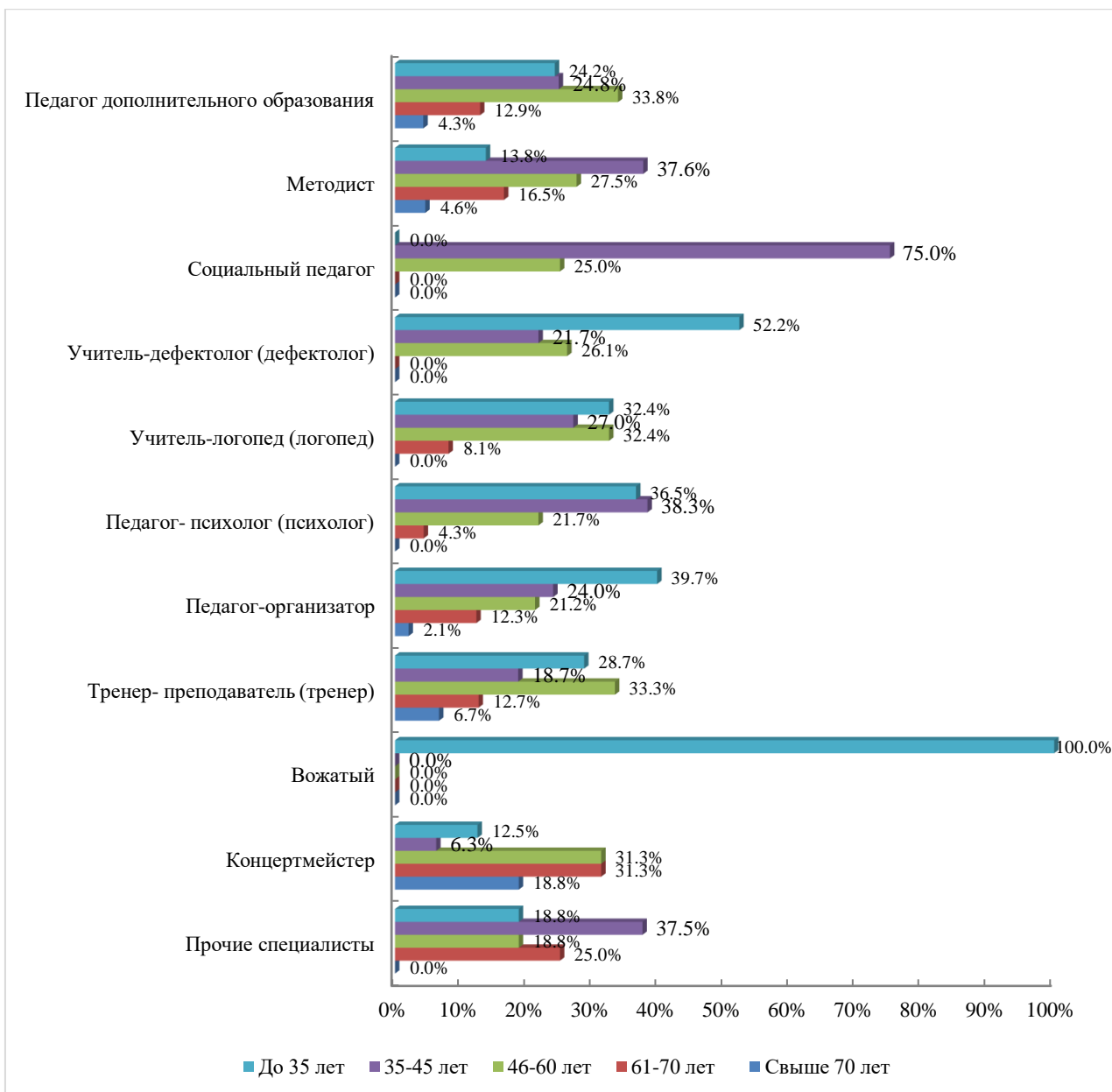


Рис. 27. Доля педагогических работников в ОДОД ТО по основной должности, имеющих указанный возраст (в % от общей численности педагогических работников в ОДОД ТО)

Практически в каждом муниципальном образовании Тульской области преобладает какая-либо возрастная группа педагогических работников (более 40,0%):

- **до 35 лет** – Куркинский (50,0%), Дубенский (46,7%) и Чернский (42,9%) районы, а также ГОУ ТО (43,2%).
- **35-45 лет** – Веневском (40,9%), Воловском (44,4%), Заокском (50,0%), Кимовском (41,2%), Куркинском (50,0%) и Плавском (43,5%) районах.
- **46-60 лет** – Белевском (40,0%), Каменском (50,0%), Киреевском (43,9%) и Суворовском (48,1%) районах.
- **61-70 лет** – Одоевском (50,0%) районе.

Возрастная группа «**свыше 70 лет**» с показанием 25,0% преобладает в Тепло-Огаревском районе (табл. 10).

Табл. 10. Численность и доля педагогических работников в ОДОД ТО по основной должности, имеющие указанный возраст (в % от численности педагогических работников в ОДОД ТО)

МО ТО	До 35 лет		35-45 лет		46-60 лет		61-70 лет		Свыше 70 лет	
	Чел.	%	Чел.	%	Чел.	%	Чел.	%	Чел.	%
Арсеньевский район	1	12,5%	2	25,0%	3	37,5%	2	25,0%	0	0,0%
Белевский район	1	10,0%	4	40,0%	4	40,0%	1	10,0%	0	0,0%
Богородицкий район	12	18,8%	15	23,4%	19	29,7%	11	17,2%	7	10,9%
Веневский район	7	31,8%	9	40,9%	5	22,7%	1	4,5%	0	0,0%
Воловский район	3	33,3%	4	44,4%	2	22,2%	0	0,0%	0	0,0%
г. Алексин	18	22,8%	17	21,5%	28	35,4%	13	16,5%	3	3,8%
г. Донской	12	25,0%	19	39,6%	13	27,1%	2	4,2%	2	4,2%
г. Ефремов	10	30,3%	9	27,3%	12	36,4%	2	6,1%	0	0,0%
г. Новомосковск	19	27,9%	21	30,9%	20	29,4%	7	10,3%	1	1,5%
г. Тула	102	27,6%	95	25,7%	107	29,0%	51	13,8%	14	3,8%
ГОУ ТО	48	43,2%	25	22,5%	24	21,6%	12	10,8%	2	1,8%
Дубенский район	7	46,7%	3	20,0%	3	20,0%	2	13,3%	0	0,0%
Заокский район	5	35,7%	7	50,0%	2	14,3%	0	0,0%	0	0,0%
Каменский район	3	37,5%	0	0,0%	4	50,0%	1	12,5%	0	0,0%
Кимовский район	2	11,8%	7	41,2%	6	35,3%	0	0,0%	2	11,8%
Киреевский район	8	19,5%	8	19,5%	18	43,9%	5	12,2%	2	4,9%
Куркинский район	2	50,0%	2	50,0%	0	0,0%	0	0,0%	0	0,0%
Одоевский район	0	0,0%	0	0,0%	2	33,3%	3	50,0%	1	16,7%
Плавский район	6	26,1%	10	43,5%	6	26,1%	1	4,3%	0	0,0%
Суворовский район	10	37,0%	3	11,1%	13	48,1%	0	0,0%	1	3,7%
Тепло-Огаревский район	2	25,0%	1	12,5%	1	12,5%	2	25,0%	2	25,0%
Узловский район	11	20,0%	13	23,6%	21	38,2%	9	16,4%	1	1,8%
Чернский район	3	42,9%	1	14,3%	2	28,6%	1	14,3%	0	0,0%
Щекинский район	19	25,3%	24	32,0%	18	24,0%	10	13,3%	4	5,3%
Ясногорский район	1	8,3%	4	33,3%	4	33,3%	2	16,7%	1	8,3%

Работа в ОДОД ТО с педагогическими кадрами

Положение о наставничестве разработано во всех организациях дополнительного образования детей Тульской области.

Ведущими наставниками являются руководители ОДОД ТО 60,3% (41 чел.), заместители руководителей – 39,7% (41 чел.).

Педагогические работники в качестве старших наставников в ОДОД ТО – 0,5% (6 чел.), в качестве наставников (наставников-специалистов) – 5,0% (57 чел.) (рис. 28).

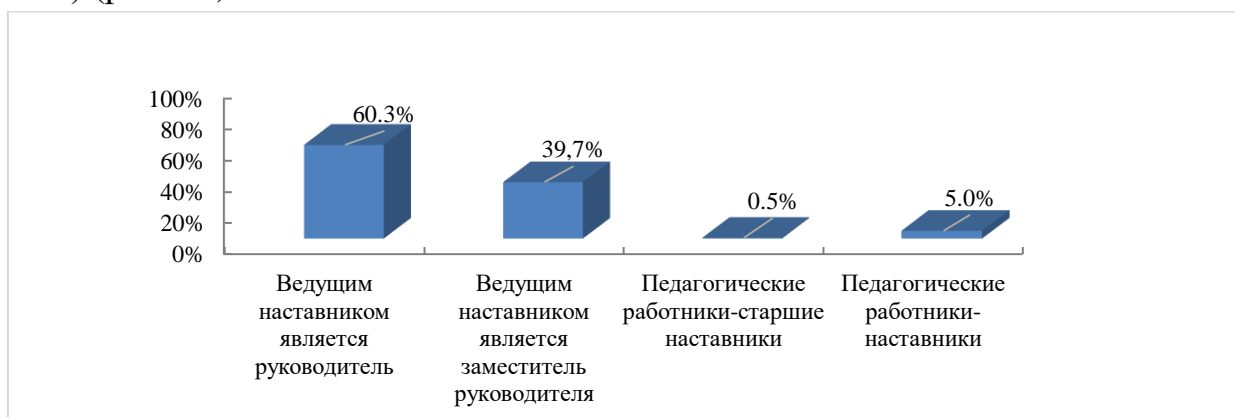


Рис. 28. Доля директоров, заместителей руководителей и педагогических работников являющиеся наставниками в ОДОД ТО (в % от общего количества директоров, заместителей руководителей и педагогических работников в ОДОД ТО)

В ОДОД ТО работает 67 молодых специалистов, что составляет 5,9% от всех педагогических работников.

Менее 1 года проработали 34 (50,7%) молодых специалистов, от 1 года до 3-х лет – 33 (49,3%) молодых специалистов (рис. 29).

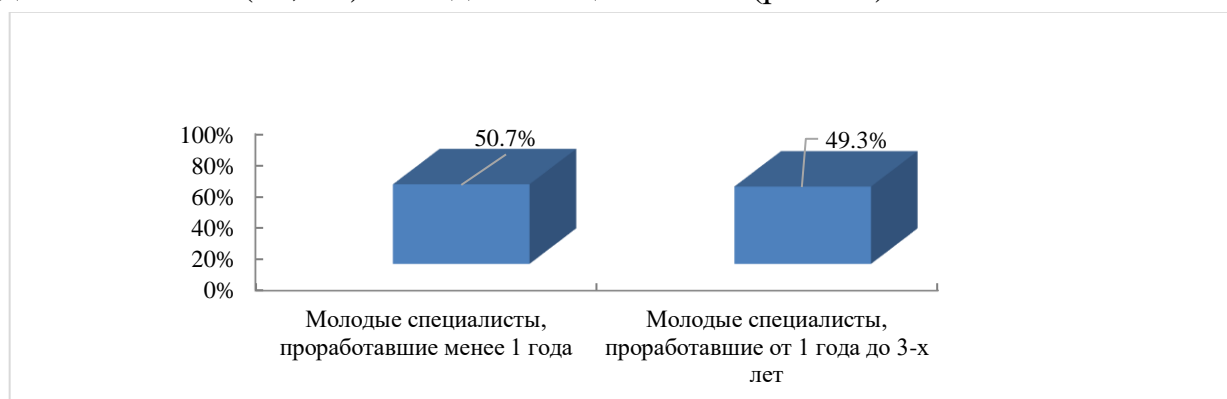


Рис. 29. Доля молодых специалистов в ОДОД ТО, проработавших указанные сроки (в % от общей численности молодых специалистов в ОДОД ТО)

Закрепленных наставников имеют 50,0% молодых специалистов, проработавших до года и 66,7%, проработавших от 1 года до 3-х лет (рис. 30).

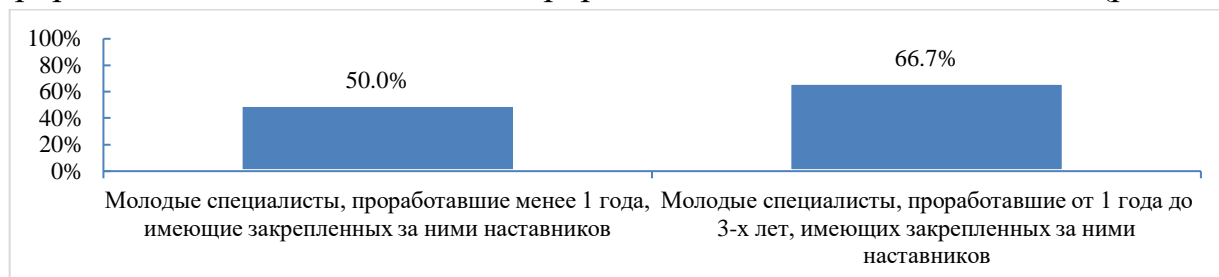


Рис. 30. Доля молодых специалистов в ОДОД ТО, имеющих закрепленных за ними наставников (в % от численности молодых специалистов в ОДОД ТО, проработавших указанные сроки)

Среди педагогических работников ОДОД ТО более всего доля молодых специалистов среди учителей-дефектологов (30,4%), концертмейстеров (12,5%) (рис. 31).

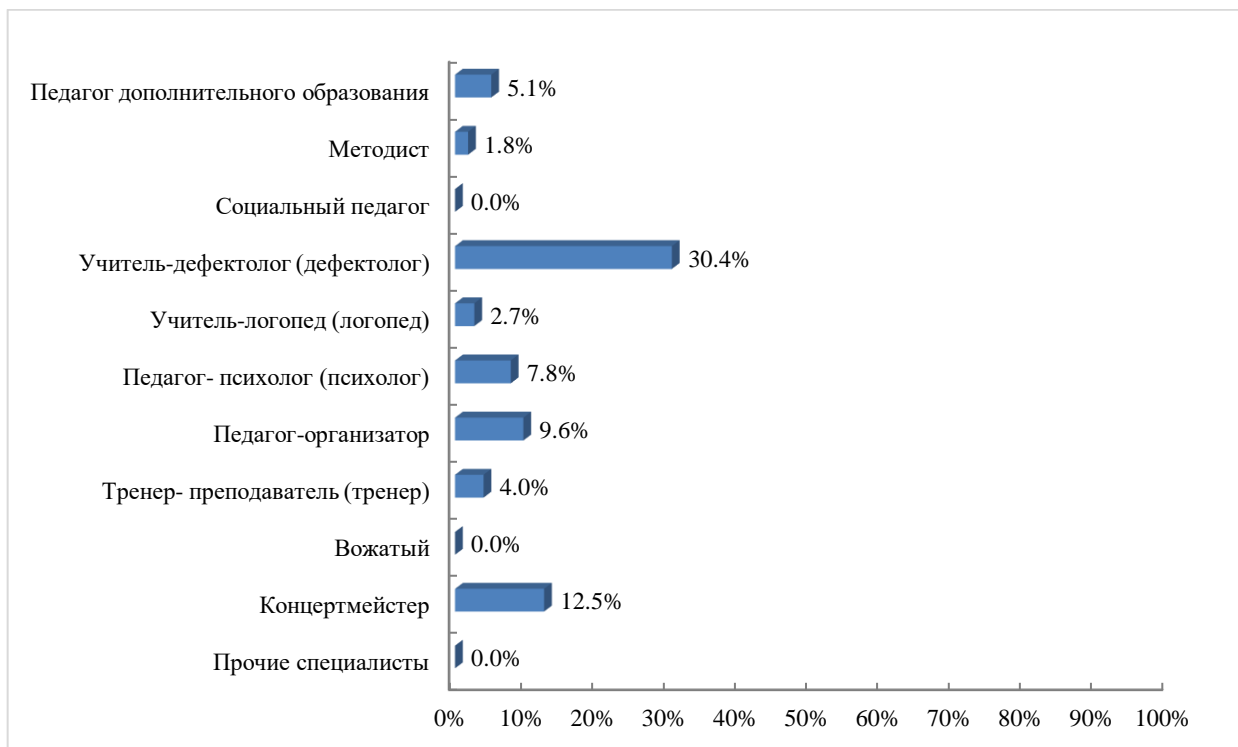


Рис. 31. Доля педагогических работников в ОДОД ТО, являющихся молодыми специалистами (в % от общей численности педагогических работников в ОДОД ТО)

Среди педагогических работников ОДОД ТО доля молодых специалистов больше всего в МО Куркинском (25,0%) районе, ГОУ ТО (12,6%) и г. Ефремов (15,2%) (табл.11).

Нет молодых специалистов в ОДОД МО Арсеньевский, Белевский, Дубенский, Кимовский, Одоевский, Плавский, Чернский и Ясногорский районах.

Доля молодых специалистов, работающих менее года с показанием 100,0% наблюдается в Веневском, Заокском, Каменском, Киреевском, Узловском районах. Нет таких специалистов в Богородицком, Воловском, Куркинском, Тепло-Огаревском районах, а также г. Алексин, г. Новомосковск, в этих районах молодые специалисты работают от 1 года до 3 лет. В остальных районах, где преподают молодые специалисты, данный показатель варьируется от 20,0% до 71,4%.

Закрепленными наставниками обеспечены все (100%) молодые специалисты, работающие до 1 года в ОДОД ТО Веневского, Суворовского района, а также г. Ефремов.

Доля молодых специалистов, работающих от 1 года до 3 лет с показанием 100,0% в ОДОД Богородицком, Воловском, Куркинском, Тепло-

Огаревском районах, г. Алексин и г. Новомосковск. В остальных районах, где работают молодые специалисты, показатели от 0,0% до 80,0%.

Имеют закрепленного наставника (100,0%) молодые специалисты, работающие от 1 года до 3 лет, в следующих ОДОД области: г. Алексин, г. Ефремов, Куркинский и Суворовский районы.

Табл. 11. Численность и доля педагогических работников в ОДОД ТО, являющихся молодыми специалистами (в % от численности педагогических работников в ОДОД ТО)

МО ТО	Педагогические работники, являющиеся молодыми специалистами	
	Чел.	%
Арсеньевский район	0	0,0%
Белевский район	0	0,0%
Богородицкий район	1	1,6%
Веневский район	1	4,5%
Воловский район	1	11,0%
г. Алексин	2	2,5%
г. Донской	0	0,0%
г. Ефремов	5	15,2%
г. Новомосковск	3	4,4%
г. Тула	27	7,3%
ГОУ ТО	14	12,6%
Дубенский район	0	0,0%
Заокский район	1	7,1%
Каменский район	1	12,5%
Кимовский район	0	0,0%
Киреевский район	1	2,4%
Куркинский район	1	25,0%
Одоевский район	0	0,0%
Плавский район	0	0,0%
Суворовский район	2	7,4%
Тепло-Огаревский район	1	12,5%
Узловский район	1	1,8%
Чернский район	0	0,0%
Щекинский район	5	6,7%
Ясногорский район	0	0,0%

Выводы

Целью проведенного мониторинга являлся анализ обеспеченности педагогическими кадрами организаций дополнительного образования детей Тульской области. В процессе мониторинга выявлялись уровень образования, возрастной состав как руководителей и заместителей руководителей, так и педагогических работников ОДОД ТО, а также анализировалась организация наставничества среди педагогических кадров и, в частности, среди молодых специалистов.

Обеспеченность кадрами в ОДОД ТО достаточно высокая: из 112,5 ставок заместителей руководителей по штатному расписанию заняты 110,5 ставок, из 1860,1 ставок педагогических работников занято 1677,1 ставок. Более всего вакантных ставок по должностям педагогов дополнительного образования и тренеров-преподавателей.

Уровень образования как руководителей, так и заместителей руководителей, высокий: высшее (как педагогическое, так и непедагогическое) образование практически у всех руководителей и заместителей руководителей; в сфере менеджмента образование/профессиональную переподготовку имеют 86,8% руководителей и 61,9% заместителей. Ученая степень кандидата педагогических наук есть у 3-х руководителей.

Уровень образования педагогических работников желательно повысить: высшее образование (как педагогическое, так и непедагогическое) имеют 75,5% педагогических работников, среднее (как педагогическое, так и непедагогическое) имеют 22,7%, работают студенты – 21 чел. (1,9%).

Аттестацию на соответствие занимаемой должности (в течение последних 5-и лет) прошли 91,2% руководителей ОДОД ТО и 84,1% заместителей (отсутствие аттестации объясняется, в основном, недостаточным стажем работы в данной должности и недавним назначением на должность). Однако среди педагогических работников целесообразно повысить уровень квалификации: квалификационные категории (высшую и первую) имеют только 46,5% педагогических работников, аттестацию на соответствие занимаемой должности – 34,2%, и 19,3% – без категории (в основном, это – вожатые, учителя-дефектологи, социальные педагоги и концертмейстеры (частично это объясняется недостаточным стажем работы)).

Возрастной состав как руководителей и заместителей руководителя, так и педагогических работников ОДОД ТО достаточно сбалансирован, преобладает возраст 46-60 лет.

Организациям дополнительного образования детей Тульской области рекомендуется привлекать к трудоустройству молодых специалистов, таких специалистов лишь 5,9%.