

Информационно-аналитический отчет по результатам мониторинга реализации мероприятий федерального проекта «Успех каждого ребенка» национального проекта «Образование» в образовательных организациях Тульской области, реализующих программы дошкольного образования

Объект: организация дополнительного образования для детей в Тульской области

Предмет: реализация дополнительного образования в образовательных организациях Тульской области, реализующих программы дошкольного образования

Цель: осуществить сбор информации по реализации дополнительного образования в образовательных организациях Тульской области, реализующих программы дошкольного образования

Задачи:

- выявить:
 - охват детей дополнительными образовательными услугами в 2022/2023 уч. г., в том числе детей с ОВЗ и/или инвалидностью, а также находящихся в трудной жизненной ситуации (далее – ТЖС);
 - наличие механизмов вовлечения детей в сферу ДОД
- проанализировать:
 - доступность дополнительных образовательных услуг для детей различных категорий
 - обеспеченность кадровым потенциалом сферы дополнительного образования детей

Сроки проведения: февраль – март 2023 г.

Методы исследования: анкетирование руководителей образовательных организаций

Выборка: все образовательные организации Тульской области, реализующие программы дошкольного образования

Критерии и показатели

№ п/п	Критерии	Показатели	Единицы измерения
1.	Контингент воспитанников	Доля воспитанников, осваивающих дополнительные общеобразовательные программы, в возрасте от 5 лет и старше	%

		Доля воспитанников с ОВЗ/инвалидностью, осваивающих дополнительные общеобразовательные программы, в возрасте от 5 лет и старше	%
		Доля воспитанников, находящихся в тяжелых жизненных ситуациях, осваивающих дополнительные общеобразовательные программы, в возрасте от 5 лет и старше	%
2.	Обеспечение доступности дополнительных образовательных услуг	Доля ДОО, реализующих программы дополнительного образования	%
		Доля ДОО, реализующих программы ДО различных направленностей	%
		Доля воспитанников, занимающихся по разным направлениям дополнительного образования	%
		Доля воспитанников, посещающих занятия в объединениях дополнительного образования на платной основе	%
		Доля ДОО, использующих индивидуальные образовательные траектории (маршруты) для воспитанников в сфере дополнительного образования	%
		Доля воспитанников, для которых разработаны индивидуальные образовательные траектории (маршруты)	%
3.	Наличие механизмов вовлечения детей в сферу ДОД	Доля ДОО, в которых созданы условия для вовлечения в систему дополнительного образования воспитанников, находящихся в трудной жизненной ситуации	%
		Доля ДОО, в которых созданы условия для вовлечения в систему дополнительного образования воспитанников с ОВЗ и/или с инвалидностью	%
		Доля ДОО, в которых созданы условия для вовлечения в систему дополнительного образования воспитанников, находящихся в социально опасном положении	%
		Доля ДОО, использующих дистанционные образовательные технологии для реализации программ ДО	%
		Доля ДОО, в которых созданы условия для реализации дополнительных общеобразовательных программ с применением дистанционных технологий	%
		Доля ДОО, осуществляющих реализацию дополнительных общеобразовательных программ в дистанционной форме	%
		Доля ДОО, осуществляющих реализацию дополнительных общеобразовательных программ с использованием элементов дистанционного обучения	%
		Доля воспитанников, осваивающих дополнительные общеобразовательные программы с использованием дистанционных технологий	%

		Доля воспитанников с ОВЗ, осваивающих дополнительные общеобразовательные программы с использованием дистанционных технологий	%
		Доля ДОО, использующих для реализации дополнительных общеобразовательных программ в дистанционной форме: <ul style="list-style-type: none"> – системы электронного обучения и тестирования; – платформы для проведения онлайн-видеоконференций; – возможности официальных сайтов ОО; – возможности официальных страниц ОО в социальных сетях; – возможности мессенджеров 	%
		Доля ДОО, применяющих инновационные формы, современные форматы и технологии в организации работы с воспитанниками	%
		Доля ДОО, у которых дополнительные образовательные программы размещены в АИС Навигатор дополнительного образования детей Тульской области	%
		Доля дополнительных образовательных программ, размещенных в АИС Навигатор дополнительного образования детей Тульской области	%
		Доля воспитанников, зачисленных на дополнительные образовательные программы через АИС Навигатор	%
		Доля ДОО, в которых осуществляется социально-профессиональное партнерство в рамках дополнительного образования	%
4.	Кадровый потенциал сферы ДОД	Доля штатных педагогических работников, реализующих дополнительные общеобразовательные программы для дошкольников	%
		Доля штатных педагогов дополнительного образования	%
		Доля штатных педагогических работников, имеющих высшее и среднее профессиональное образование	%
		Доля штатных педагогических работников, имеющих высшую и первую квалификационные категории	%
		Численность внештатных педагогических работников, реализующих программы дополнительного образования детей	%
		Доля штатных/внештатных педагогических работников, реализующих программы дополнительного образования детей, имеющих непедагогическое базовое образование и дополнительное педагогическое	%
		Доля штатных и внештатных педагогических работников, реализующих дополнительные общеобразовательные программы, обучающихся	%

		по образовательным программам высшего образования по специальностям и направлениям подготовки, соответствующим направленности дополнительных общеобразовательных программ, и успешно прошедших промежуточную аттестацию не менее чем за два года обучения (т.е. студенты 3 и выше курсов высших профессиональных образовательных учреждений)	
--	--	--	--

Сведения о респондентах

В мониторинге реализации дополнительного образования в образовательных организациях Тульской области приняли участие 451 образовательная организация, реализующая программы дошкольного образования (далее – ДОО). Из них: 223 самостоятельных дошкольных образовательных организаций и 228 ОО различных видов (центры образования, школы с дошкольными группами и школы со структурным подразделением «Детский сад»).

Основные результаты мониторинга

Доля воспитанников образовательных организаций, реализующих программы дошкольного образования, которые охвачены программами дополнительного образования – 23,4% (в % от общей численности воспитанников всех дошкольных организаций).

На уровне образовательных организаций выявлено, что лицензию на реализацию дополнительного образования детей и взрослых имеют все (100% ДОО) дошкольные образовательные организации, реализующие дополнительные общеобразовательные программы.

Далее представлена информация в разрезе ДОО, реализующих дополнительные общеобразовательные программы.

Получают дополнительные образовательные услуги 12073 дошкольников в возрасте от 5 лет и старше, что составляет 30,3% от всех воспитанников в ДОО, реализующих дополнительное образование, или 64,7% – в % от всех воспитанников в возрасте от 5 лет и старше в ДОО, реализующих дополнительное образование.

Доля воспитанников с ОВЗ и/или инвалидностью в возрасте от 5 лет и старше, охваченных услугами дополнительного образования, составляет 48,7% (1517 чел.) от всех воспитанников с ОВЗ и/или инвалидностью в ДОО, реализующих дополнительное образование, или 63,4% (1517 чел.) от всех

воспитанников с ОВЗ и/или инвалидностью в возрасте от 5 лет и старше в ДОО, реализующих дополнительное образование.

Доля воспитанников, находящихся в трудной жизненной ситуации в возрасте от 5 лет и старше, охваченных услугами дополнительного образования, составляет 43,2% (153 чел.) от всех воспитанников, находящихся в ТЖС в ДОО, реализующих дополнительное образование, или 54,4% (153 чел.) от всех воспитанников, находящихся в ТЖС в возрасте от 5 лет и старше в ДОО, реализующих дополнительное образование.

Реализация программ дополнительного образования осуществляется в 55,7% (251 ДОО) дошкольных образовательных организациях Тульской области.

По доле организаций дополнительного образования детей, реализующих различные направления дополнительного образования, были получены следующие результаты:

- художественная направленность – 57,4% ДОО;
- физкультурно-спортивная направленность – 39,4% ДОО;
- социально-гуманитарная направленность – 64,5% ДОО;
- естественнонаучная направленность – 21,9% ДОО;
- туристско-краеведческая направленность – 10,0% ДОО;
- техническая направленность – 15,9% ДОО.

Доля воспитанников в возрасте от 5 лет и старше, посещающих различные объединения дополнительного образования, составила по:

- художественной направленности – 31,9% (5137 чел.);
- физкультурно-спортивной направленности – 14,1% (2265 чел.);
- социально-гуманитарной направленности – 38,0%, (6114 чел.);
- естественнонаучной направленности – 8,0% (1294 чел.);
- туристско-краеведческой направленности – 3,7% (601 чел.);
- технической направленности – 4,2% (678 чел.).

Доля воспитанников в возрасте от 5 лет и старше, которым предоставляются дополнительные образовательные услуги на платной основе составила 20,7% (2298 чел.).

Индивидуальные образовательные маршруты в сфере дополнительного образования разработаны в 15,9% ДОО для талантливых/одаренных воспитанников, детей с ОВЗ и/или инвалидностью, воспитанников из семей, находящихся в ТЖС и иных категорий воспитанников (2,2%, 269 чел.).

В 60,6% ДОО Тульской области созданы условия для вовлечения в систему дополнительного образования воспитанников, находящихся в ТЖС, для вовлечения в систему дополнительного образования воспитанников с ОВЗ

и/или с инвалидностью – в 60,2% ДОО. Создают условия для вовлечения в систему дополнительного образования воспитанников, находящихся в социально опасном положении в 52,2% ДОО.

Дистанционные образовательные технологии для реализации задач дополнительных образовательных программ для дошкольников используют 10,8% ДОО.

Созданы условия для реализации дополнительных общеобразовательных программ с применением дистанционных технологий в 17,5% ДОО. При этом осуществляют реализацию дополнительных общеобразовательных программ в дистанционной форме 2,4% ДОО, с использованием элементов дистанционного обучения – 4,0% ДОО.

Доля воспитанников, осваивающих дополнительные общеобразовательные программы с использованием дистанционных технологий, составляет 1,7%, доля воспитанников с ОВЗ, осваивающих ДО программы с использованием дистанционных технологий, – 1,8%.

Для реализации дополнительных общеобразовательных программ в дистанционной форме в дошкольных образовательных организациях используют:

- системы электронного обучения и тестирования (0,8% ДОО);
- платформы для проведения онлайн-видеоконференций (2,8% ДОО);
- возможности официальных сайтов образовательных организаций (27,9% ДОО);
- возможности официальных страниц ОО в социальных сетях (27,5% ДОО);
- возможности мессенджеров (19,1% ДОО).

Применяют инновационные формы, современные форматы и технологии в организации работы с воспитанниками в объединениях дополнительного образования 47,0% ДОО.

Дополнительные образовательные программы разместили в АИС Навигатор дополнительного образования детей Тульской области 91,2% (229 ДОО) организаций. Доля дополнительных образовательных программ, размещенных в АИС Навигатор дополнительного образования детей Тульской области, составила 98,2% (759 ед.). Доля воспитанников, зачисленных на дополнительные образовательные программы через АИС Навигатор – 90,3% (10899 чел.).

В 26,3% дошкольных образовательных организациях Тульской области осуществляют социально-профессиональное партнерство с различными организациями.

Доля штатных педагогических работников, реализующих дополнительные общеобразовательные программы для дошкольников, составила 21,4% от всех штатных педагогических работников в ДОО ТО, из них 458 человек (46,1%) работают в должности «педагог дополнительного образования».

Высшее профессиональное образование имеют 55,3% штатных педагогических работников, реализующих программы дополнительного образования, 44,0% штатных педагогических работников – среднее профессиональное образование.

Доля штатных педагогических работников, реализующих программы дополнительного образования, с высшей квалификационной категорией составляет 22,9%, доля штатных педагогических работников с первой квалификационной категорией – 21,1%.

Реализуют программы дополнительного образования в ДОО ТО 49 внештатных педагогических работника.

Доля штатных педагогических работников, реализующих программы дополнительного образования детей, имеющих непедагогическое базовое и дополнительное педагогическое, составила 8,4% (83 чел.), внештатных – 26,5% (13 чел.).

Доля штатных педагогических работников, реализующих дополнительные общеобразовательные программы, обучающихся по образовательным программам высшего образования по специальностям и направлениям подготовки, соответствующим направленности дополнительных общеобразовательных программ, и успешно прошедших промежуточную аттестацию не менее чем за два года обучения (т.е. студенты 3 и выше курсов высших профессиональных образовательных учреждений) составляет 3,2% (32 чел.), внештатных – 12,2% (6 чел.).

Полная информация по результатам мониторинга

Доля воспитанников образовательных организаций, реализующих программы дошкольного образования, которые охвачены программами дополнительного образования – 23,4% (в % от общей численности воспитанников всех дошкольных организаций).

Далее представлена информация в разрезе ДОО, реализующих дополнительные общеобразовательные программы.

Учитывая необходимость лицензирования услуг в области дополнительного образования, стоит отметить, что все дошкольные

образовательные организации Тульской области (100% ДОО), предоставляющие дополнительные образовательные услуги детям, имеют соответствующую лицензию с указанием подвида дополнительного образования («Дополнительное образование детей и взрослых»).

По результатам мониторинга всего в Тульской области в 2022/2023 учебном году реализация программ дополнительного образования осуществляется в 55,7% (251 ДОО) дошкольных образовательных организациях, что несколько выше в сравнении с 2021/2022 уч. г. (рис. 1).

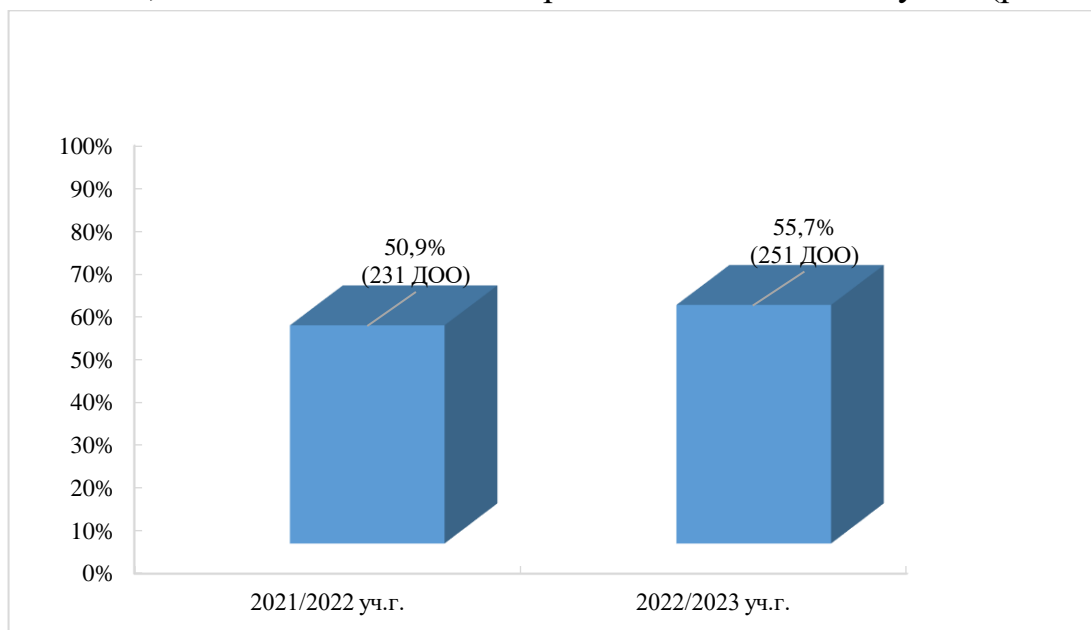


Рис. 1. Доля ДОО Тульской области, реализующих программы дополнительного образования в сравнении с 2021/2022 уч. г. (в % от всех ДОО Тульской области)

Как видно на рис. 2, доля ДОО, реализующих дополнительные общеобразовательные общеразвивающие программы, в разрезе муниципальных образований колеблется от 11,5% до 100%. В Дубенском, Куркинском, Узловском и Ясногорском районах, а также в р.п. Новогуровский все дошкольные образовательные организации реализуют программы дополнительного образования. Доля таких организаций составила 50% и более в г. Новомосковск (67,3%), г. Тула (84,8%), Арсеньевском (83,3%), Богородицком (63,6%), Веневском (86,7%) и Киреевском (61,5%) районах, а также в ГОО ТО (77,8%).

Следует отметить, что программы дополнительного образования детей не реализуются в ДОО п.г.т. Славный.

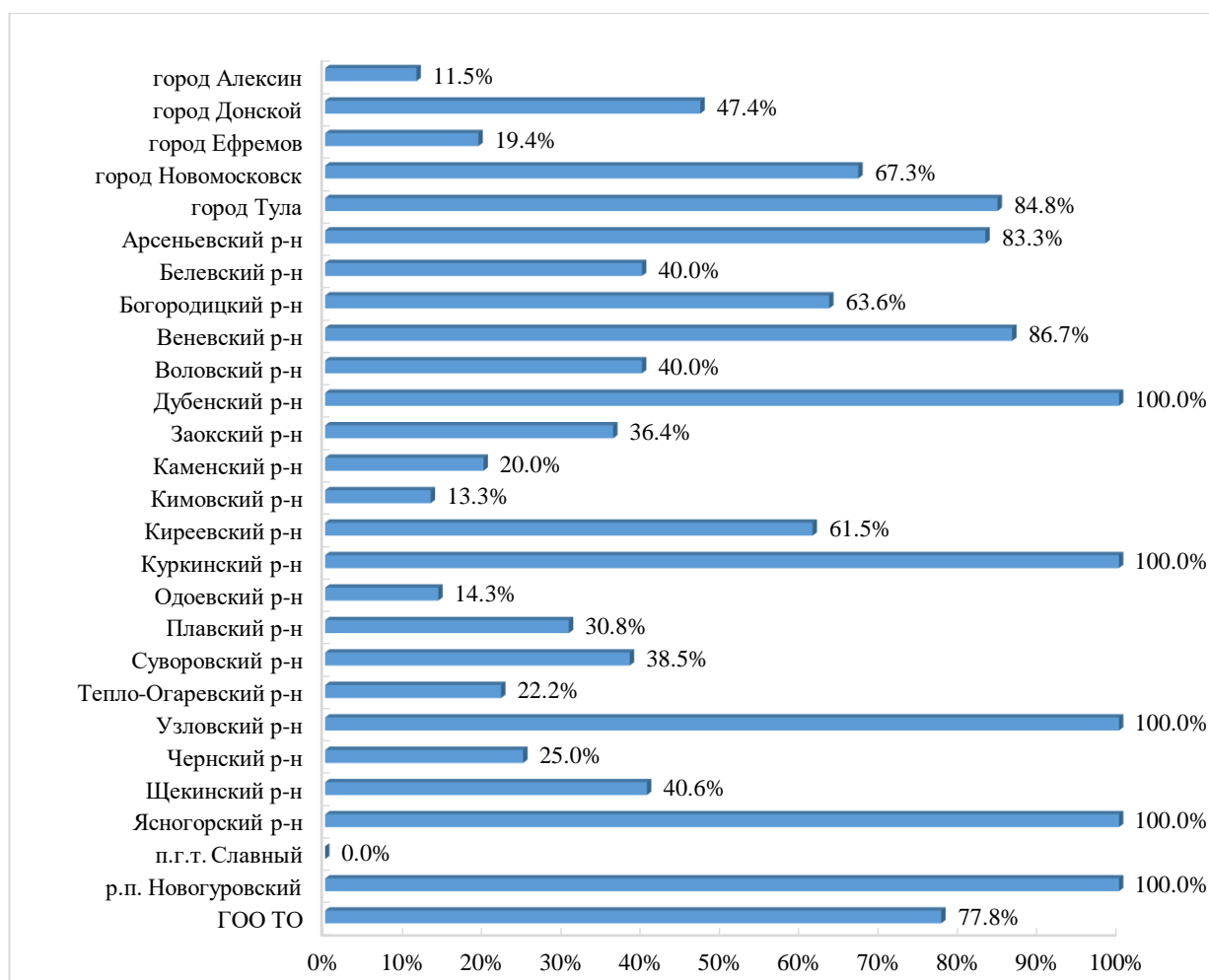


Рис. 2. Доля ДОО МО Тульской области, реализующих программы дополнительного образования (в % от всех ДОО в МО)

По данным мониторинга услугами дополнительного образования охвачено 12073 дошкольников в возрасте от 5 лет и старше, что составляет 30,3% от всех воспитанников в ДОО, реализующих дополнительное образование, или 64,7% – в % от всех воспитанников в возрасте от 5 лет и старше в ДОО, реализующих дополнительное образование.

Информация о доле воспитанников в возрасте от 5 лет и старше, осваивающих дополнительные общеобразовательные программы в МО, представлена в таблице 1.

Таблица 1. Информация о реализации дополнительного образования детей в дошкольных образовательных организациях МО Тульской области (от всех воспитанников в возрасте от 5 лет и старше соответствующих категорий)

Наименование МО	Доля воспитанников в возрасте от 5 лет и старше, занятых в объединениях ДОД		
	всего воспитанников	воспитанников с ОВЗ и/или инвалидностью	воспитанников, находящихся в ГЖС
город Алексин	79,3%	0,0%	0,0%
город Донской	52,9%	40,2%	50,0%
город Ефремов	75,5%	82,6%	0,0%

город Новомосковск	56,8%	57,8%	20,0%
город Тула	63,7%	62,4%	68,7%
Арсеньевский р-н	93,8%	100,0%	0,0%
Белевский р-н	50,7%	0,0%	0,0%
Богородицкий р-н	58,8%	63,4%	100,0%
Веневский р-н	90,8%	100,0%	0,0%
Воловский р-н	83,6%	0,0%	0,0%
Дубенский р-н	67,9%	81,5%	100,0%
Заокский р-н	37,6%	0,0%	0,0%
Каменский р-н	100,0%	0,0%	0,0%
Кимовский р-н	42,8%	25,0%	0,0%
Киреевский р-н	55,2%	34,0%	0,0%
Куркинский р-н	98,2%	0,0%	100,0%
Одоевский р-н	86,0%	0,0%	0,0%
Плавский р-н	54,5%	75,0%	100,0%
Суворовский р-н	97,7%	100,0%	100,0%
Тепло-Огаревский р-н	92,9%	0,0%	0,0%
Узловский р-н	83,5%	89,0%	85,7%
Чернский р-н	80,0%	0,0%	0,0%
Щекинский р-н	71,9%	92,9%	66,7%
Ясногорский р-н	40,0%	11,1%	100,0%
п.г.т. Славный	0,0%	0,0%	0,0%
р.п. Новогуровский	35,4%	100,0%	0,0%
ГОО ТО	84,5%	80,7%	100,0%
Тульская область	64,7%	63,4%	54,4%

Доля воспитанников с ОВЗ и/или инвалидностью в возрасте от 5 лет и старше, охваченных услугами дополнительного образования, составляет 48,7% (1517 чел.) (в % от всех воспитанников с ОВЗ и/или инвалидностью в ДОО, реализующих дополнительное образование), или 63,4% (1517 чел.) от всех воспитанников с ОВЗ и/или инвалидностью в возрасте от 5 лет и старше в ДОО, реализующих дополнительное образование.

Доля воспитанников, находящихся в трудной жизненной ситуации в возрасте от 5 лет и старше, охваченных услугами дополнительного образования, составляет 43,2% (153 чел.) (в % от всех воспитанников, находящихся в ТЖС в ДОО, реализующих дополнительное образование), или 54,4% (153 чел.) от всех воспитанников, находящихся в ТЖС в возрасте от 5 лет и старше в ДОО, реализующих дополнительное образование.

Дополнительные образовательные услуги предоставляются на бесплатной и платной основе. В основном ДОО Тульской области предоставляют данные услуги на бесплатной основе. 19,1% (52 ДОО) оказывают дополнительные образовательные услуги на платной основе. Доля

воспитанников, которым предоставляются данные услуги на платной основе, составила 20,7% (2298 чел.).

В 2022/2023 учебном году в ДОО Тульской области реализуются 773 дополнительные общеобразовательные программы по 6 направлениям: художественное, естественнонаучное, физкультурно-спортивное, туристско-краеведческое, техническое, социально-гуманитарное. Среди указанных направлений лидирующую позицию занимает социально-гуманитарное направление. Стоит отметить, что в 2022/2023 уч. г. доля дошкольных образовательных организаций, реализующих социально-гуманитарную направленность (64,5% ДОО), значительно выше, чем в 2021/2022 уч. г. (50,6% ДОО). Возможно, данное увеличение связано с активным внедрением регионального проекта «Современные дети» в ДОО Тульской области (проект реализуется в рамках социально-гуманитарной направленности).

По сравнению с прошлым учебным годом доля дошкольных образовательных организаций, реализующих в 2022/2023 уч. г. художественную (57,4% ДОО), естественнонаучную (21,9% ДОО), туристско-краеведческую (10,0% ДОО) и техническую (15,9% ДОО) направленности несколько снизилась. Доля ДОО, реализующих физкультурно-спортивную направленность, не изменилась и составила 39,4% (рис. 3).

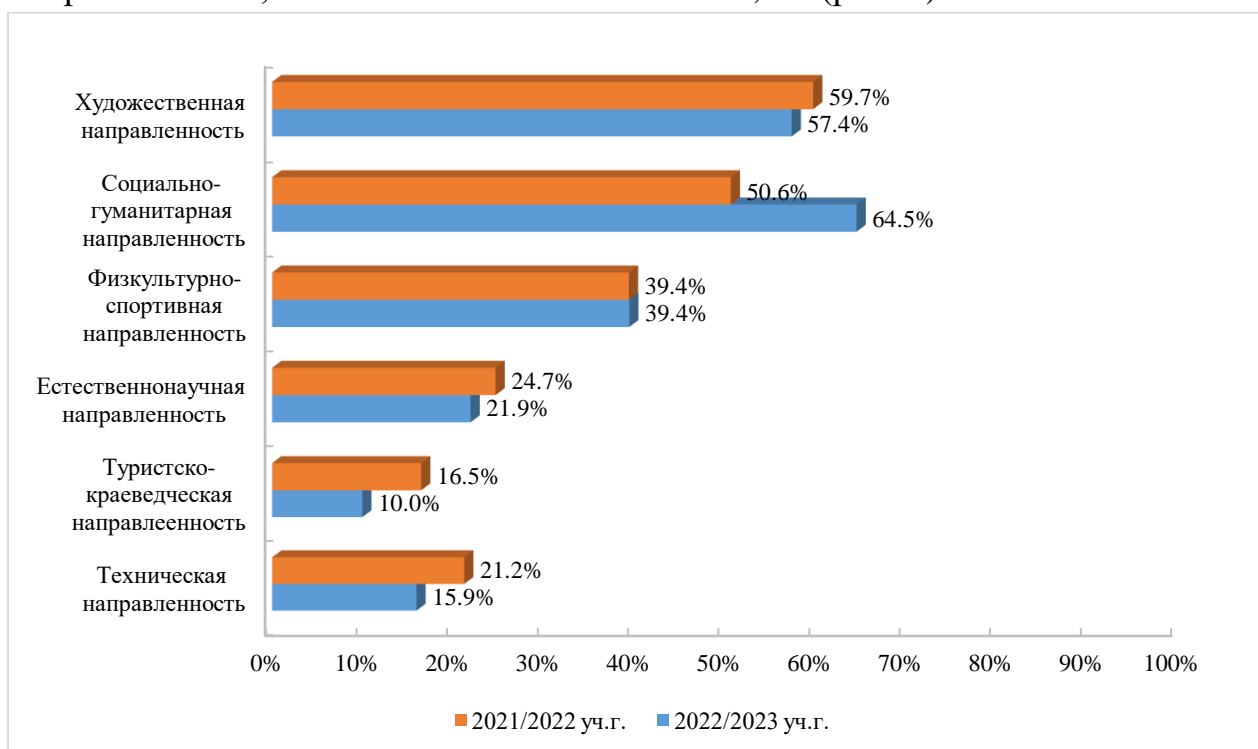


Рис. 3. Доля ДОО Тульской области, реализующих программы дополнительного образования, по направлениям в сравнении с 2021/2022 уч. г (в % от ДОО, реализующих программы дополнительного образования)

Художественному и социально-гуманитарному направлениям отдают предпочтение практически все муниципальные образования Тульской области. Стоит отметить, что художественное направление не реализуется в ДОО Белевского, Кимовского, Тепло-Огаревского районов и р.п. Новогуровский, социально-гуманитарное направление – в ДОО Каменского района.

Физкультурно-спортивное направление дополнительного образования также является достаточно популярным в образовательных организациях, реализующих программы дошкольного образования.

Туристско-краеведческое направление менее распространено. Так, данное направление реализуется в г. Туле, г. Новомосковске, Богородицком, Веневском, Заокском, Киреевском, Одоевском, Суворовском, Тепло-Огаревском, Узловском и Ясногорском районах (таблица 2).

Если проанализировать количество реализуемых направленностей в каждом муниципальном образовании, то можно отметить следующее:

- в г. Туле, г. Новомосковске, Киреевском, Суворовском, Узловском и Ясногорском районах представлены все направления дополнительного образования дошкольников;
- 5-ю направлениями дополнительного образования охвачены ДОО следующих муниципальных образований: г. Ефремов, Богородицкий, Веневский, Дубенский, Заокский, Куркинский, Чернский и Щекинский районы, а также ГОУ ТО, что указывает на разнообразие предоставляемых услуг;
- одно направление дополнительного образования реализуется в ДОО Белевского и Кимовского районов (таблица 2).

Таблица № 2. Доля ДОО муниципальных образований ТО, реализующих различные направления дополнительного образования (от общего количества ДОО в МО, реализующих дополнительное образование)

Муниципальное образование	Направления дополнительных общеобразовательных программ					
	художественное	естественнонаучное	техническое	физкультурно-спортивное	туристско-краеведческое	социально-гуманитарное
город Алексин	100,0%	0,0%	0,0%	100,0%	0,0%	66,7%
город Донской	33,3%	0,0%	0,0%	33,3%	0,0%	55,6%
город Ефремов	33,3%	16,7%	16,7%	16,7%	0,0%	83,3%
город Новомосковск	51,4%	22,9%	31,4%	48,6%	2,9%	54,3%

город Тула	60,7%	21,4%	5,4%	44,6%	19,6%	83,9%
Арсеньевский р-н	80,0%	40,0%	0,0%	20,0%	0,0%	20,0%
Белевский р-н	0,0%	0,0%	0,0%	0,0%	0,0%	100,0%
Богородицкий р-н	57,1%	28,6%	0,0%	71,4%	14,3%	71,4%
Веневский р-н	76,9%	15,4%	0,0%	7,7%	15,4%	38,5%
Воловский р-н	50,0%	0,0%	0,0%	0,0%	0,0%	50,0%
Дубенский р-н	60,0%	40,0%	20,0%	60,0%	0,0%	80,0%
Заокский р-н	50,0%	25,0%	25,0%	0,0%	25,0%	75,0%
Каменский р-н	50,0%	50,0%	0,0%	0,0%	0,0%	0,0%
Кимовский р-н	0,0%	0,0%	0,0%	0,0%	0,0%	100,0%
Киреевский р-н	68,8%	25,0%	12,5%	43,8%	6,3%	50,0%
Куркинский р-н	83,3%	33,3%	16,7%	16,7%	0,0%	66,7%
Одоевский р-н	100,0%	0,0%	0,0%	100,0%	100,0%	100,0%
Плавский р-н	50,0%	0,0%	0,0%	0,0%	0,0%	100,0%
Суворовский р-н	80,0%	40,0%	60,0%	60,0%	20,0%	80,0%
Тепло-Огаревский р-н	0,0%	0,0%	50,0%	0,0%	50,0%	50,0%
Узловский р-н	71,0%	22,6%	38,7%	58,1%	12,9%	54,8%
Чернский р-н	25,0%	25,0%	25,0%	25,0%	0,0%	25,0%
Щекинский р-н	46,2%	15,4%	7,7%	23,1%	0,0%	61,5%
Ясногорский р-н	20,0%	40,0%	10,0%	20,0%	10,0%	80,0%
р.п. Новогуровский	0,0%	0,0%	0,0%	100,0%	0,0%	100,0%
ГОО ГО	71,4%	28,6%	14,3%	42,9%	0,0%	57,1%
Тульская область	57,4%	21,9%	15,9%	39,4%	10,0%	64,5%

Наибольшая доля воспитанников в возрасте от 5 лет и старше, охваченных дополнительными образовательными услугами, отмечается по художественной (31,9%, 5137 чел.) и социально-гуманитарной (38,0%, 6114 чел.) направленностям, наименьшая доля – по технической (4,2%, 678 чел.) и туристско-краеведческой (3,7%, 601 чел.) направленностям. Доля воспитанников в возрасте от 5 лет и старше, охваченных дополнительными образовательными услугами по естественнонаучной направленности, составила 8,0% (1294 чел.), по физкультурно-спортивной – 14,1% (2265 чел.) (рис. 4).

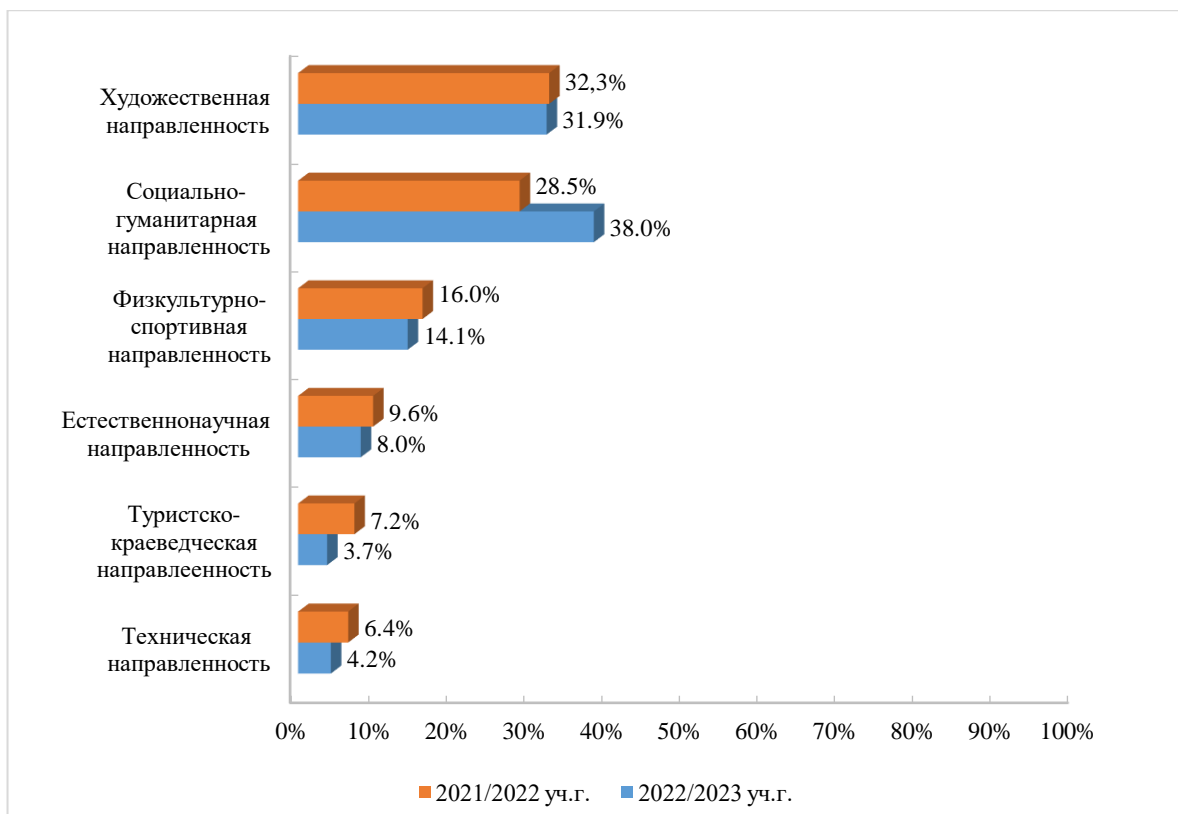


Рис. 4. Доля воспитанников в возрасте от 5 лет и старше, занятых в объединениях дополнительного образования по направлениям в сравнении с 2021/2022 уч. г (в % от суммы воспитанников в возрасте от 5 лет и старше, осваивающих дополнительные общеобразовательные программы)

Как отмечалось ранее, художественной и социально-гуманитарной направленностям отдают предпочтение практически все муниципальные образования Тульской области. Так, доля воспитанников в возрасте от 5 лет и старше по художественной направленности колеблется от 11,8% до 57,9%, по социально-гуманитарной – от 15,0% до 100%.

Менее популярными являются объединения туристско-краеведческой направленности. Данные объединения посещают воспитанники муниципальных образований г. Новомосковск (0,5%), г. Тула (4,4%), Богородицкого (2,0%), Веневского (18,8%), Заокского (13,9%), Киреевского (3,2%), Одоевском (15,0%), Суворовского (4,2%), Тепло-Огаревского (35,0%), Узловского (3,5%) и Ясногорского (4,3%) районов (таблица 3).

Таблица № 3. Доля воспитанников в возрасте от 5 лет и старше, осваивающих дополнительные общеобразовательные программы по соответствующим направленностям, муниципальных образований Тульской области

Муниципальное образование	Доля воспитанников, занятых в объединениях дополнительного образования по направлениям					
	художественное	естественнонаучное	техническое	физкультурно-спортивное	туристско-краеведческое	социально-гуманитарное
город Алексин	30,4%	0,0%	0,0%	19,6%	0,0%	50,0%
город Донской	19,5%	0,0%	0,0%	24,6%	0,0%	55,9%
город Ефремов	13,7%	6,1%	13,4%	23,5%	0,0%	43,3%
город Новомосковск	26,0%	9,6%	11,8%	20,8%	0,5%	31,3%
город Тула	36,4%	7,1%	1,2%	11,2%	4,4%	39,8%
Арсеньевский р-н	26,3%	19,7%	0,0%	13,2%	0,0%	40,8%
Белевский р-н	0,0%	0,0%	0,0%	0,0%	0,0%	100,0%
Богородицкий р-н	24,1%	20,3%	0,0%	24,1%	2,0%	29,5%
Веневский р-н	42,5%	11,8%	0,0%	2,3%	18,8%	24,6%
Воловский р-н	11,8%	0,0%	0,0%	0,0%	0,0%	88,2%
Дубенский р-н	28,8%	6,9%	9,3%	18,9%	0,0%	36,0%
Заокский р-н	22,2%	13,9%	13,9%	0,0%	13,9%	36,1%
Каменский р-н	33,3%	66,7%	0,0%	0,0%	0,0%	0,0%
Кимовский р-н	0,0%	0,0%	0,0%	0,0%	0,0%	100,0%
Киреевский р-н	40,4%	7,5%	9,9%	12,1%	3,2%	27,0%
Куркинский р-н	15,1%	16,5%	5,8%	9,4%	0,0%	53,2%
Одоевский р-н	57,9%	0,0%	0,0%	12,1%	15,0%	15,0%
Плавский р-н	23,9%	0,0%	0,0%	0,0%	0,0%	76,1%
Суворовский р-н	25,5%	20,2%	11,7%	9,0%	4,2%	29,4%
Тепло-Огаревский р-н	0,0%	0,0%	30,0%	0,0%	35,0%	35,0%
Узловский р-н	28,8%	6,5%	8,9%	23,5%	3,5%	28,8%
Чернский р-н	15,2%	15,2%	24,2%	6,1%	0,0%	39,4%
Щекинский р-н	28,4%	4,9%	1,7%	16,7%	0,0%	48,3%
Ясногорский р-н	13,7%	20,3%	10,9%	4,7%	4,3%	46,1%
р.п. Новогуровский	0,0%	0,0%	0,0%	35,7%	0,0%	64,3%
ГОО ТО	46,1%	8,6%	3,3%	21,8%	0,0%	20,2%
Тульская область	31,9%	8,0%	4,2%	14,1%	3,7%	38,0%

Социально-гуманитарному направлению отдают предпочтение 32,6% воспитанников с ОВЗ и/или инвалидностью в возрасте от 5 лет и старше. Доли воспитанников с ОВЗ и/или инвалидностью, посещающих объединения художественной направленности, несколько выше и составляют 34,7%. В объединениях туристско-краеведческой направленности занимаются лишь 4,3% воспитанников с ОВЗ и/или инвалидностью (рис. 5).

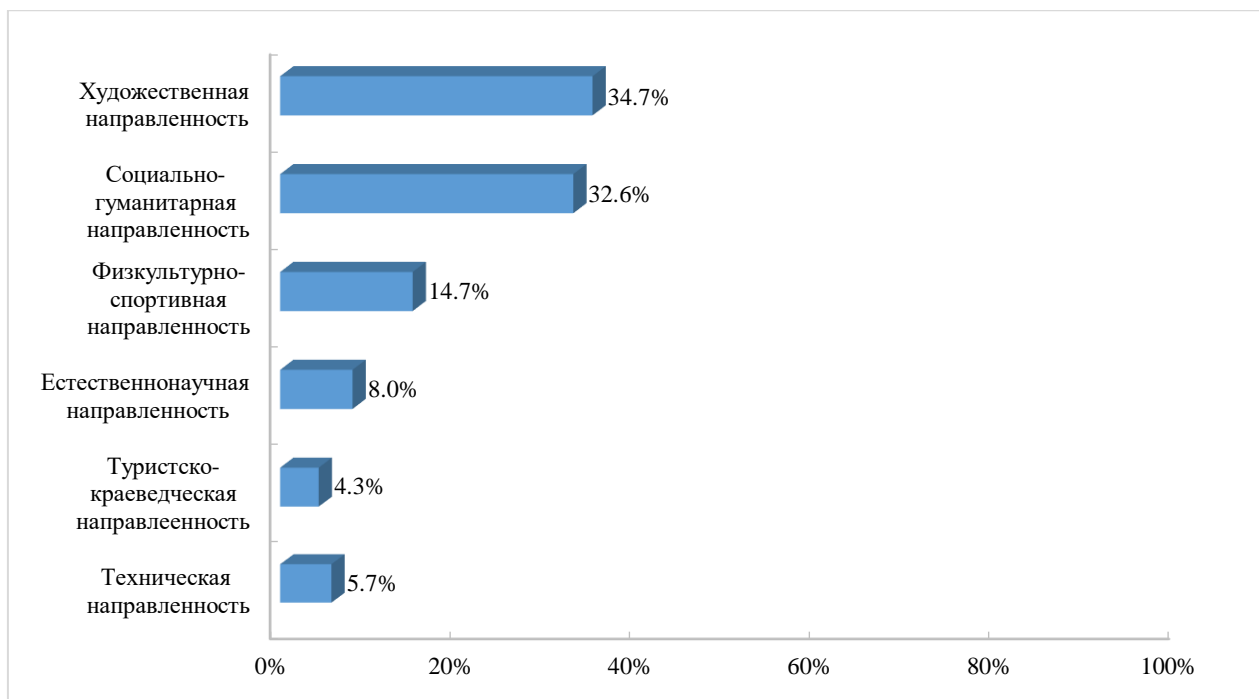


Рис. 5. Доля воспитанников с ОВЗ и/или инвалидностью в возрасте от 5 лет и старше ДОО ТО в объединениях дополнительного образования по направлениям (в % от суммы воспитанников с ОВЗ и/или инвалидностью в возрасте от 5 лет и старше, осваивающих дополнительные общеобразовательные программы)

Как отмечалось ранее, социально-гуманитарное направление реализуется в 64,5% ДОО, что значительно превышает показатели по остальным направлениям дополнительного образования дошкольников. Соответственно, намного выше и доля объединений по социально-гуманитарной направленности (37,7%). По остальным направлениям показатели колеблются от 3,5% до 30,4% (рис. 6).

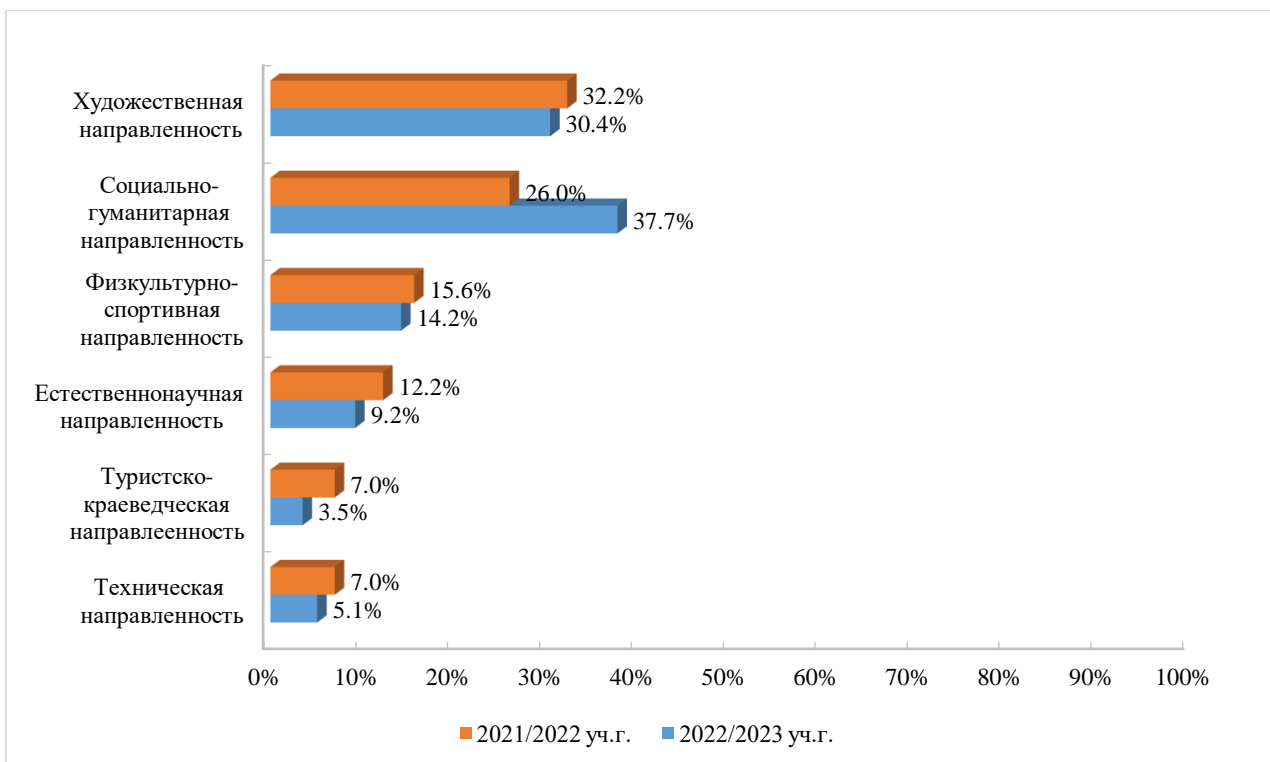


Рис. 6. Доля объединений дополнительного образования, соответствующих направленностям в ДОО ТО в сравнении с 2021/2022 уч. г. (в % от суммы объединений всех направленностей)

Анализируя данные мониторинга можно отметить, что ряд дошкольных образовательных организаций в 2022/2023 уч. г. начали реализацию новых для себя направлений дополнительного образования детей (рис. 7).

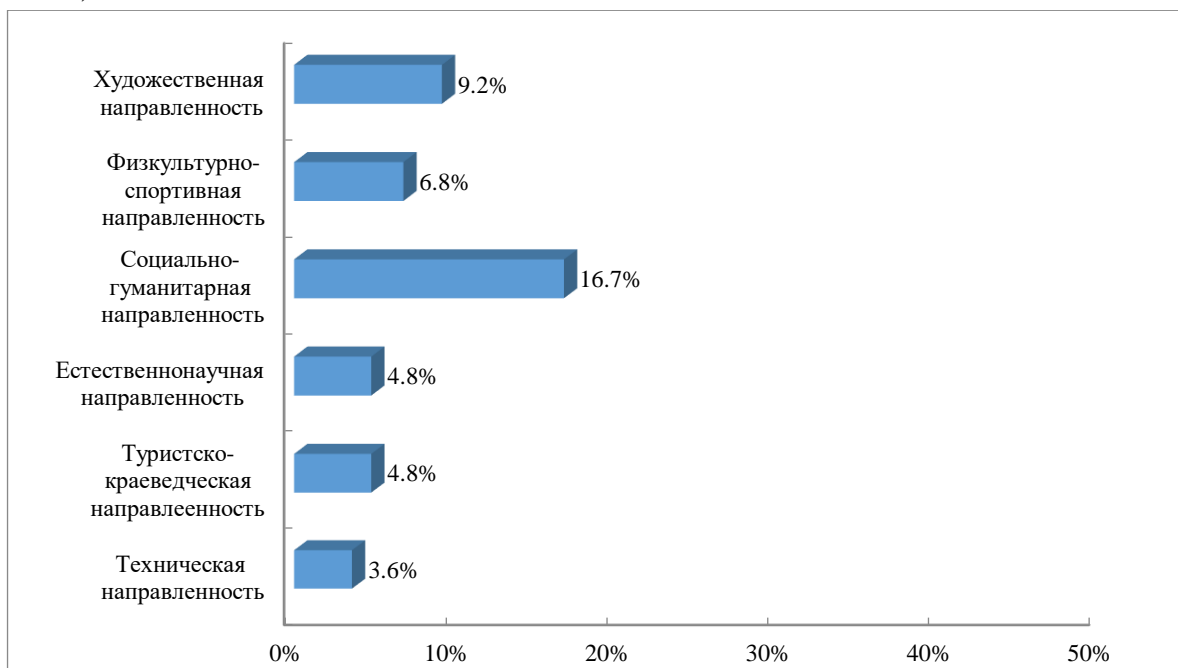


Рис. 7. Доля ДОО Тульской области, начавших реализацию указанных направлений только с 2022/2023 уч. г. (в % от всех ДОО, реализующих программы дополнительного образования)

Доля ДОО Тульской области, в которых разрабатывают индивидуальные образовательные траектории (маршруты) для воспитанников в сфере дополнительного образования, составила 15,9% ДОО.

Индивидуальные образовательные маршруты в сфере дополнительного образования в этих ДОО разработаны для следующих категорий воспитанников:

- одаренные/талантливые воспитанники – 60,0% ДОО;
- дети с ОВЗ и/или инвалидностью – 37,5% ДОО;
- воспитанники из семей, находящихся в ТЖС – 5,0% ДОО;
- иные категории воспитанников – 32,5% ДОО.

Доля воспитанников, для которых разработаны индивидуальные образовательные траектории/маршруты в сфере дополнительного образования, составляет 2,2% (269 чел.).

В 60,6% ДОО Тульской области созданы условия для вовлечения в систему дополнительного образования воспитанников, находящихся в ТЖС. Следует отметить, что 56,2% ДОО осуществляют составление и ведение банка данных семей, находящихся в трудной жизненной ситуации. Проводят индивидуальную работу с семьями с целью выявления интересов и потребностей их детей, а также вовлечения дошкольников в дополнительное образование 51,4% ДОО (рис. 8).

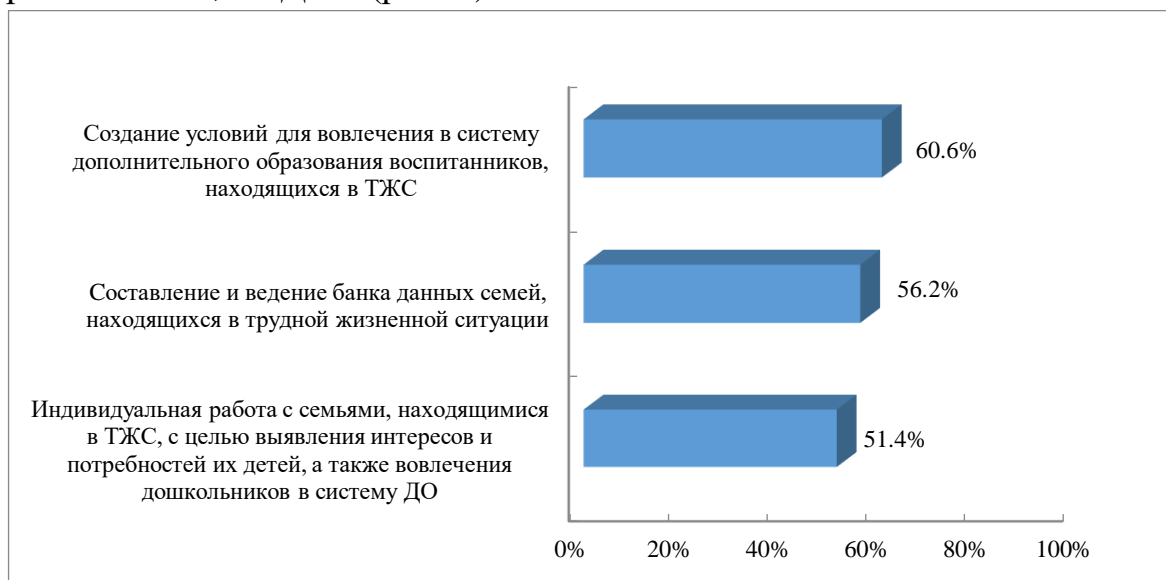


Рис. 8. Доля ДОО ТО, создающих условия для вовлечения в систему дополнительного образования воспитанников, находящихся в трудной жизненной ситуации (в % от количества ДОО ТО, реализующих программы дополнительного образования)

Создают условия для вовлечения в систему дополнительного образования воспитанников с ОВЗ и/или с инвалидностью 60,2% ДОО Тульской области. Разработаны дополнительные образовательные программы, ориентированные на развитие способностей данных

воспитанников в 30,3% ДОО. Проводят консультации для родителей детей с ОВЗ и/или инвалидностью, о возможности включения детей данной категории в систему дополнительного образования 47,4% ДОО. И лишь 21,9% ДОО проводят совместные занятия для детей с ОВЗ и/или инвалидностью и их родителей по программам дополнительного образования (рис. 9).



Рис. 9. Доля ДОО ТО, создающих условия для вовлечения в систему дополнительного образования воспитанников с ОВЗ и/или с инвалидностью (в % от всех ДОО ТО, реализующих программы дополнительного образования)

В 52,2% ДОО Тульской области созданы условия для вовлечения в систему дополнительного образования воспитанников, находящихся в социально опасном положении. Следует отметить, что 45,8% ДОО осуществляют составление и ведение банка данных воспитанников (семей), находящихся в социально опасном положении. Проводят индивидуальную работу с воспитанниками (семьями) данной категории с целью выявления их интересов и потребностей, а также вовлечения дошкольников в систему дополнительного образования 40,2% ДОО (рис. 10).

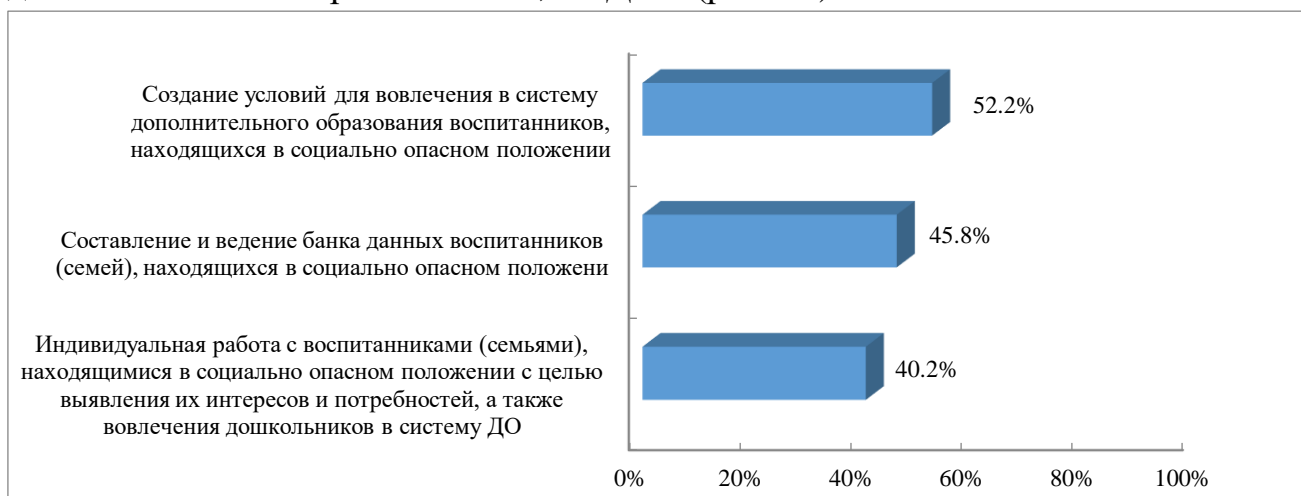


Рис. 10. Доля ДОО ТО, создающих условия для вовлечения в систему дополнительного образования воспитанников, находящихся в социально опасном положении (в % от всех ДОО ТО, реализующих программы дополнительного образования)

Дистанционные образовательные технологии для реализации задач дополнительных образовательных программ для дошкольников используют 10,8% ДОО.

Созданы условия для реализации дополнительных общеобразовательных программ с применением дистанционных технологий в 17,5% ДОО. При этом осуществляют реализацию дополнительных общеобразовательных программ в дистанционной форме 2,4% ДОО, с использованием элементов дистанционного обучения – 4,0% ДОО (рис. 11).

Стоит отметить, что доля воспитанников, осваивающих дополнительные общеобразовательные программы с использованием дистанционных технологий, составляет 1,7% (211чел.). Доля воспитанников с ОВЗ, осваивающих дополнительные общеобразовательные программы с использованием дистанционных технологий, составляет 1,8% (27 чел.).

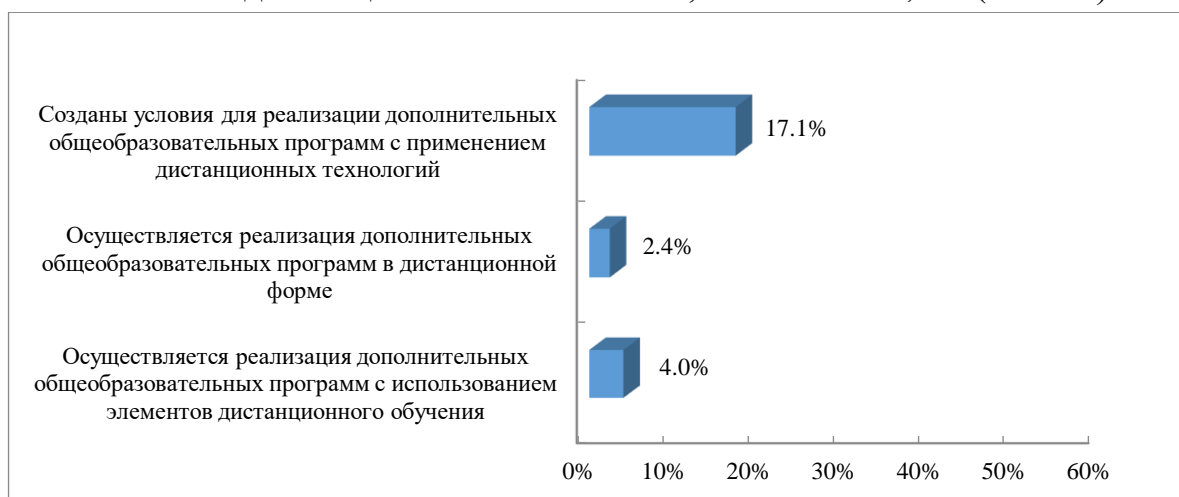


Рис. 11. Доля ДОО ТО, в которых созданы условия для реализации дополнительных общеобразовательных программ с применением дистанционных технологий (в % от всех ДОО ТО, реализующих программы дополнительного образования)

Для реализации дополнительных общеобразовательных программ в дистанционной форме в дошкольных образовательных организациях используются:

- системы электронного обучения и тестирования (платформа «Робоборик»)– 0,8% ДОО;
- платформы для проведения онлайн-видеоконференций (Сферум, Zoom, Google Meet) – 2,8% ДОО;
- возможности официальных сайтов образовательных организаций – 27,9% ДОО;
- возможности официальных страниц ОО в социальных сетях (Одноклассники, ВКонтакте) – 27,5% ДОО;
- возможности мессенджеров (WhatsApp, Telegram) – 19,1% ДОО.



Рис. 12. Доля ДОО ТО, в которых созданы условия для реализации дополнительных общеобразовательных программ в дистанционной форме (в % от всех ДОО ТО, реализующих программы дополнительного образования)

Применяют инновационные формы, современные форматы и технологии в организации работы с воспитанниками в объединениях дополнительного образования 47,0% (118 ДОО) организаций.

Среди наиболее актуальных инновационных форм, современных форматов и технологий были указаны: исследовательские конкурсы, проектная деятельность, цифровая лаборатория, лаборатория Ноураша, метеостанция, робототехника, технопарк, ИКТ-технологии, игровые технологии, квесты, интерактивные/виртуальные экскурсии, «Точка роста», робототехническая лаборатория и др.

Дополнительные образовательные программы разместили в АИС Навигатор дополнительного образования детей Тульской области 91,2% (229 ДОО) организаций. Доля дополнительных образовательных программ, размещенных в АИС Навигатор дополнительного образования детей Тульской области, составила 98,2% (759 ед.). Доля воспитанников, зачисленных на дополнительные образовательные программы через АИС Навигатор – 90,3% (10899 чел.).

Социально-профессиональное партнерство в сфере дополнительного образования дошкольников осуществляют 26,3% ДОО ТО.

Социально-профессиональное партнерство осуществляется, в основном, с учреждениями культуры, среди которых театры (МБУК «Молодежный театр» и т.д.); музеи (МБУК Художественно-краеведческие музеи МО Веневского, Куркинского, Узловского, Ефремовского, Киреевского, Суворовского, Щекинского и др. районов, Богородицкий дворец-музей и парк, ГУК ТО «Тульское музейное объединение» - Музей П.Н. Крылова», Дом-музей В.В. Вересаева, «Тульский музей изобразительных искусств» и пр.);

школы искусств (МБУДО «Детская школа искусств» г. Новомосковск, МБУ ДО «Узловская детская школа искусств» и т.д.), библиотеки (Детский отдел Плавской городской библиотеки, МКУК «Узловская городская централизованная библиотечная система», МКУК «Щекинская Межпоселенческая Центральная библиотека» и т.д.).

Кроме этого, социальными партнерами являются и учреждения спорта (МБУДО «Киреевская ДЮСШ», МУДО ДЮСШ 1 г. Новомосковск и т.д.), государственные и муниципальные образовательные организации дополнительного образования детей (ГОУ ДО ТО «Центр дополнительного образования детей», МБУ ДО «Дом детского творчества» Чернского района, МУК «Ясногорский центр культуры и досуга» – этнографический клуб «Колыбель» и т.д.), Храм иконы Божией Матери «Нечаянная Радость» г. Новомосковск.

В рамках социально-профессионального партнерства в сфере дополнительного образования дошкольников помимо реализации программ дополнительного образования, для воспитанников проводится широкий круг мероприятий:

- спортивные праздники, соревнования, турниры;
- творческие фестивали, концерты, конкурсы, акции;
- выставки, встречи, проекты, мастер-классы, экскурсии, творчески мастерские;
- вечера развлечений, тематические мероприятия, викторины;
- интерактивные занятия, игры путешествия, круглые столы, квесты;
- паломнические походы;
- просмотр спектаклей и участие в театрализованных представлениях и пр.

В рамках федерального проекта «Успех каждого ребенка» дети в возрасте от 5 лет охвачены различными мероприятиями, а именно: разработка и обновление содержания образовательных программ различных направленностей; увеличение охвата дополнительным образованием детей от 5 лет; создание условий для освоения дополнительных общеобразовательных программ, в том числе с использованием дистанционных технологий, для детей с ОВЗ; ранняя профориентация.

Большинство дошкольных образовательных организаций указали стандартный уровень материально-технического обеспечения реализации дополнительных общеобразовательных программ (83,7% ДОО).

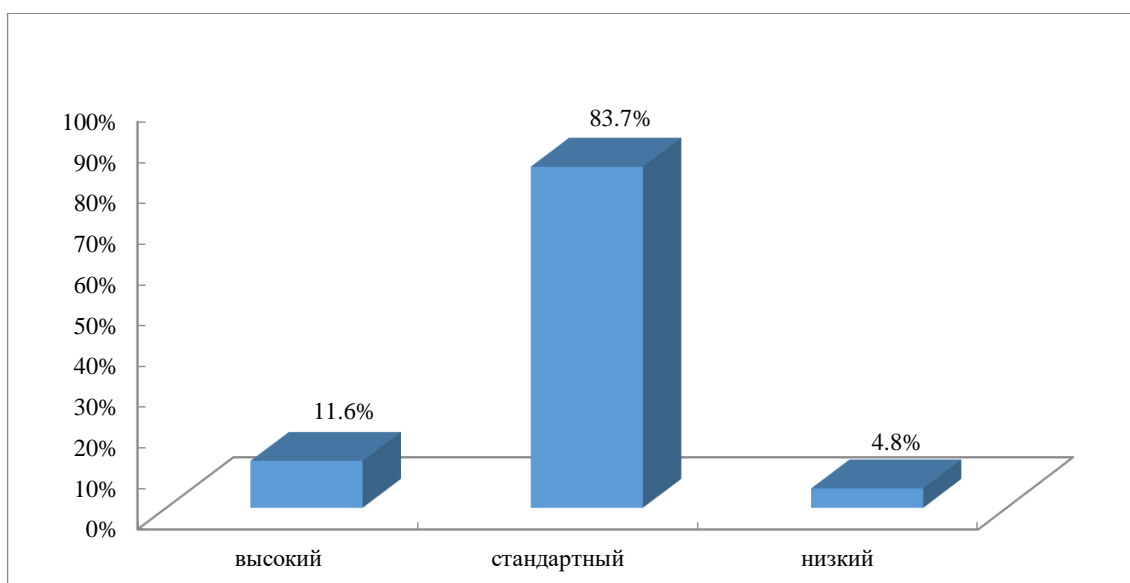


Рис. 13. Уровень материально-технического обеспечения реализации дополнительных образовательных программ (в % от всех ДОО ТО, реализующих программы дополнительного образования)

В 2022/2023 уч. г. общая численность штатных педагогических работников, реализующих программы дополнительного образования детей, в дошкольных образовательных организациях Тульской области составляет 994 чел. (21,4%), из них 458 человек (46,1%) работают в должности «педагог дополнительного образования».

Высшее профессиональное образование имеют 55,3% штатных педагогических работников, реализующих программы дополнительного образования, 44,0% штатных педагогических работников – среднее профессиональное образование (рис.14).

Стоит отметить, что доля штатных педагогических работников, реализующих дополнительные общеобразовательные программы, имеющих непедагогическое базовое образование, но имеющих дополнительное педагогическое (т.е. имеют профессиональную переподготовку/второе образование) составляет 8,4% (83 чел.). Доля штатных педагогических работников, реализующих дополнительные общеобразовательные программы, обучающихся по образовательным программам высшего образования по специальностям и направлениям подготовки, соответствующим направленности дополнительных общеобразовательных программ, и успешно прошедших промежуточную аттестацию не менее чем за два года обучения (т.е. студенты 3 и выше курсов высших профессиональных образовательных учреждений), составляет 3,2% (32 чел.).

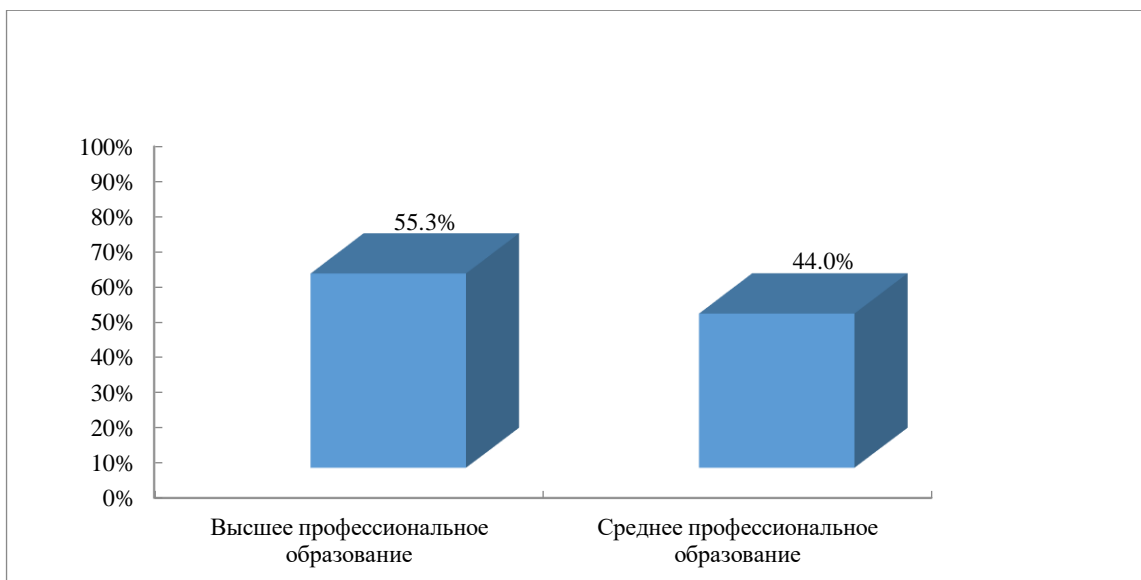


Рис. 14. Доля штатных педагогических работников ДОО ТО, имеющих высшее/среднее профессиональное образование (в % от всех штатных педагогических работников в ДОО, реализующих программы дополнительного образования)

Доля штатных педагогических работников, реализующих программы дополнительного образования детей, с высшей квалификационной категорией составляет 22,9%, доля штатных педагогических работников с первой квалификационной категорией – 21,1% (рис. 15).

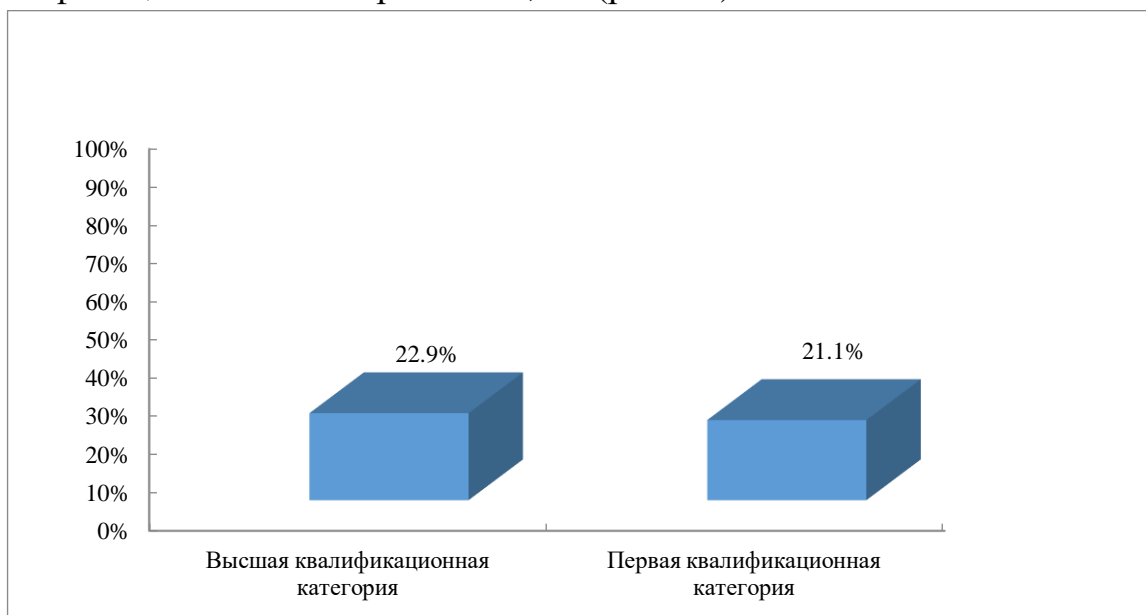


Рис. 15. Доля штатных педагогических работников ДОО ТО, имеющих высшую/первую квалификационную категорию (в % от всех штатных педагогических работников в ДОО, реализующих программы дополнительного образования)

По данным мониторинга в дошкольных образовательных организациях Тульской области в 2022/2023 уч. г. работают 49 внештатных педагогических работников, реализующих программы дополнительного образования, что составляет 4,7% от общей численности (штатных и внештатных) педагогических работников в дошкольных образовательных организациях,

реализующих программы дополнительного образования. Из них доля внештатных педагогических работников, реализующих дополнительные общеобразовательные программы, имеющих непедагогическое базовое образование, но имеющих дополнительное педагогическое (т.е. имеют профессиональную переподготовку/второе образование) составляет 26,5% (13 чел.) от общей численности внештатных педагогических работников. Доля внештатных педагогических работников, реализующих дополнительные общеобразовательные программы, обучающихся по образовательным программам высшего образования по специальностям и направлениям подготовки, соответствующим направленности дополнительных общеобразовательных программ, и успешно прошедших промежуточную аттестацию не менее чем за два года обучения (т.е. студенты 3 и выше курсов высших профессиональных образовательных учреждений), составляет 12,2% (6 чел.).

Выводы

1. Общая численность воспитанников в возрасте от 5 лет и старше дошкольных образовательных организаций, осваивающих дополнительные общеобразовательные программы, составляет 12073 человек. Однако, стоит отметить недостаточный охват детей дошкольного возраста дополнительными общеобразовательными программами в организациях, реализующих программы дошкольного образования (55,7%). Возможно, объясняется это отчасти тем, что во многих таких организациях реализация дополнительных программ осуществляется в рамках основной образовательной программы ДОО.
2. Наибольшая доля воспитанников дошкольных образовательных организаций посещают объединения социально-гуманитарной (38,0%) и художественной (31,9%) направленностей. Наименее популярными направлениями дополнительного образования среди воспитанников является туристско-краеведческое (3,7%) и техническое (4,2%) направления. Таким образом, можно рекомендовать организациям уделять большее внимание реализации туристско-краеведческой и технической направленностей дополнительного образования детей.
3. Отмечается достаточно высокая доля воспитанников с ОВЗ и/или инвалидностью и находящихся в тяжелой жизненной ситуации, охваченных дополнительными образовательными услугами.
4. Подавляющая численность воспитанников получает дополнительное образование на бесплатной основе.

5. Высшую квалификационную категорию имеют 22,9% штатных педагогических работников, реализующих программы дополнительного образования, первую квалификационную категорию – 21,1% штатных педагогических работников. Руководителям организаций рекомендуется стимулировать сотрудников в вопросе получения высшей и первой квалификационных категорий.